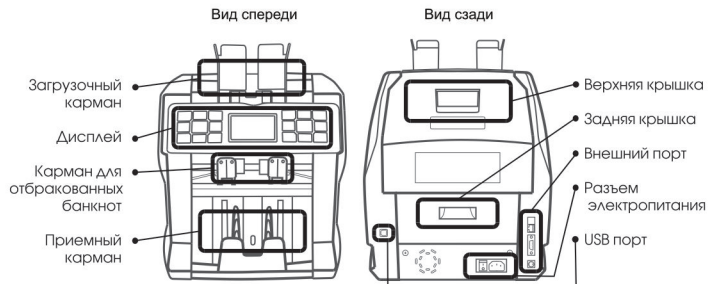
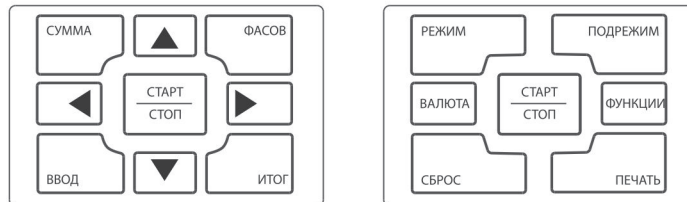


Название и функционал узлов аппарата

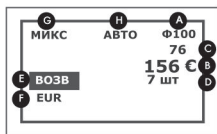


Панель управления



LCD дисплей

Сообщения на дисплее, и их размещение

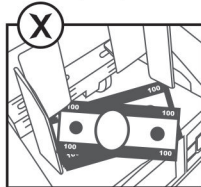
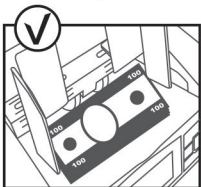


- A - Количество фасовки
- B - Сумма и обозначение валюты
- C - Количество банкнот в приемном кармане
- D - Количество банкнот в кармане для отбракованных банкнот
- E - Возврат (обозначение кармана для отбракованных банкнот)
- F - Обозначение валюты
- G - Выбранный режим
- H - Выбранный подрежим
- I - Номинал
- J - Количество банкнот и сумма

Обозначение кнопок панели управления

Кнопка	Описание
Режим	Выбор режима работы: МИКС, НОМИН, ОРНТ, ВЕТХ (для MSD 1000 F), СЕРИЯ, СЧЕТ
Подрежим	Кнопка выбора подрежима основного режима. В режиме МИКС можно выбрать фасовку по количеству листов (Ф100) или фасовку по сумме (ФСУМ).
ВАЛЮТА	Выбор типа пересчитываемой валюты: RUB USD EUR
СТАРТ/СТОП	Для старта и остановки пересчета банкнот
ФУНКЦИИ	Режим дополнительных настроек
СБРОС	- При нажатии на кнопку «Сброс» в режиме Сумма происходит сброс показания на дисплее; - При нажатии на кнопку Сброс без режима Сумма вызывается дополнительное меню
ПЕЧАТЬ	Отправка данных на принтер, Банк-ТВ, система наблюдения
СУММА	Сортировщик суммирует все результаты пересчета за определенный период работы
← → ↑ ↓	Кнопки навигации
ФАСОВ	Установка или изменение числа фасовки
ВВОД	- Позволяет произвести сброс итога пересчета вне режима СУММА - Для вхождения в режимы в дополнит. функциях.
ИТОГ	Просмотр итогового результата пересчета

Меры предосторожности при работе



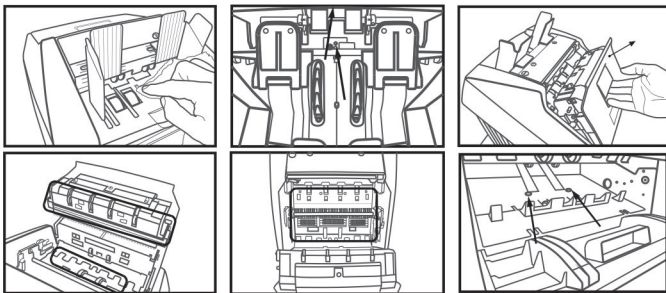
- При работе с аппаратом избегайте пересчета влажных, сильно загрязненных или испорченных банкнот
- Избегайте попадания инородных предметов в тракт.
- Предварительно снимите упаковку с банкнот
- Некорректная загрузка банкнот может приводить к ошибкам.

Регулировка зазора.

- При появлении проблем, связанных с ошибкой пересчета или ошибкой цепочки банкнот, необходимо отрегулировать зазор механизма подачи банкнот.
- Подготовить одну банкноту средней ветхости.
- Провернуть слистывающие ролики пластиковой оболочкой вверх и зафиксировать их рукой.
- Другой рукой просунуть банкноту в зазор между слистывающими и отсекающими роликами.
- Банкнота должна проходить с небольшим трением.
- Если банкнота проходит туго, зазор следует увеличить (+).
- Если банкнота проходит слишком легко, зазор следует уменьшить (-).

Ежедневный уход

Необходимо проводить ежедневную чистку от пыли сенсоров (загрузочного кармана, кармана отбраковки и приемного кармана, а также сенсоров детекции) кистью или сухой х/б тканью, как показано на рисунках.



Коды ошибок

Код ошибки	Причина	Решение
Проверьте тракт 1 Проверьте тракт 2 Проверьте тракт 3 Проверьте тракт 4 Проверьте тракт 5 Проверьте тракт 6	- Открыта верхняя/задняя крышка - В тракте остались купюры - Сенсоры тракта 1, 2, 3, 4, 5 или 6 загрязнен	- Закрывать верхнюю или заднюю крышку - Вынуть банкноты - Очистить от пыли сенсоры тракта 1, 2, 3, 4, 5 или 6
Ошибка податчика	- В загрузочном кармане находятся банкноты - Датчик старта загрязнен	- Извлеките банкноты - Очистите датчики старта
Ошибка кармана 1	- В приемном кармане находятся банкноты - Датчик приемного кармана загрязнен	- Очистить датчик - Извлечь банкноты
Ошибка кармана 2	- В кармане отбраковки находятся банкноты - Датчик кармана отбраковки загрязнен	- Очистить датчик - Извлечь банкноты из кармана отбраковки
Ошибка УФ 1, УФ 2	Сомнительная банкнота по ультрафиолетовому признаку	- Повторите пересчет - Проверьте банкноту на дополнительном детекторе
Ошибка МГ 1, МГ 2	Сомнительная банкнота по магнитному признаку	- Повторите пересчет - Проверьте банкноту на дополнительном детекторе
Ошибка ИК 1, ИК 2, ИК 3, ИК 4	Сомнительная банкнота по инфракрасному признаку	- Повторите пересчет - Проверьте банкноту на дополнительном детекторе

Режимы работы

Режим	Описание	Подрежим	Описание
МИКС	Режим пересчета смешанной пачки. Показывает кол-во листов и общ. сумма пересчета	ФСУМ	Фасовка по заданной сумме
		Ф100	Фасовка по кол-ву листов
НОМИН	Сортировка по одному из 6-ти номиналов	АВТО	Номинал определяется по первому листу в пачке
		100 р., 10, 500 \$, ...	Выбор номинала вручную
		ГОД	Сортировка по году выпуска
ОРИЕНТ	Сортировка банкнот по направлению	ЛИЦО	Сортировка по лицу
		ОРНТ	Сортировка по ориентации
		ЛИЦ-НОМ	Сортировка по лицу и номиналу
		ГОД	Сортировка по году выпуска
ВЕТХ	Режим сортировки с целью определения пригодных банкнот для выдачи в банкоматах и в дальнейшем обращение	БТ-ГД	Отсортировка банкнот для загрузки в банкоматы
		ГД-ВТ	Отсортировка банкоматных и годных банкнот
		ВТ-РЖ	Отделение ветхих от сомнительных банкнот
СЕРИЯ	Машина сканирует банкноты и запоминает их серийные номера для дальнейшей распечатки на принтере либо отправки данных (ПК, видео-ТВ)		
СЧЕТ	Режим работает без режима проверки подлинности банкнот любой валюты		
СУММА	Пересчет и суммирование банкнот		