

# Cassida

C100

Moving Money Forward

СЧЕТЧИК/СОТИРОВЩИК  
МОНЕТ CASSIDA C100



забота о деньгах



скорость



детекция



удобство в  
использовании



дизайн



техническая  
поддержка



качество

Разработано Cassida Corporation, США  
cassidausa.com

## ИНСТРУКЦИЯ ПО ПРИМЕНЕНИЮ

Данная инструкция содержит важную информацию о мерах безопасности и эксплуатационных характеристиках аппарата. Пожалуйста, внимательно ознакомьтесь с ней перед использованием Вашего счетчика монет и сохраните для обращения к ней в будущем.

**Содержание:****1 Введение**

1.1 Об аппарате Cassida C100	5
1.2 Комплектация	5
1.3 Вид спереди и вид сзади	6
1.4 Панель управления	7
1.5 Технические характеристики	8
1.6 Важные меры предосторожности	8

**2 Эксплуатация аппарата**

2.1 Включение	9
2.2 Пересчет	9
2.3 Суммирование	10
2.4 Фасовка	10

**3 Техническое обслуживание и Выявление неисправностей**

3.1 Техническое обслуживание	11
3.2 Выявление неисправностей	12
3.3 Гарантийные условия	13

**1. ВВЕДЕНИЕ****1.1 Об аппарате Cassida C100**

Благодарим Вас за выбор счетчика/сортировщика монет Cassida C100. Мы надеемся, что Вы будете пользоваться им с удовольствием.

Счетчик/Сортировщик монет Cassida C100 многофункциональный аппарат по обработке монет, который обладает всеми возможностями профессионального счетчика/сортировщика монет по доступной цене. Его большой загрузочный лоток способен вместить до 1600 монет, и каждый бокс для монет способен вместить до 900 монет за один раз.

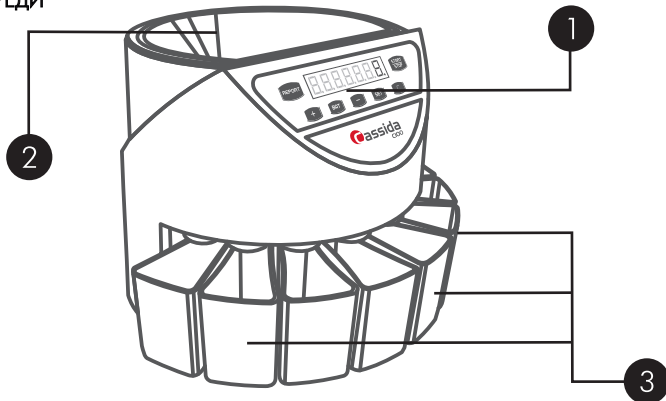
Отображая количество обработанных монет по каждому номиналу, а также общую сумму, Cassida C100 является аппаратом, способным удовлетворить любые потребности, связанные с обработкой монет. Cassida C100 - легкий, компактный и стильный прибор, который без труда впишется в Вашу бизнес-атмосферу.

**1.2 Комплектация**

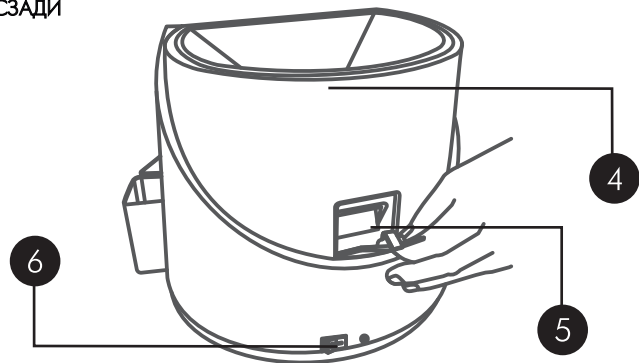
- АВТОМАТИЧЕСКИЙ СЧЕТЧИК/СОРТИРОВЩИК МОНЕТ Cassida C100
- Инструкция по эксплуатации
- Ткань для очистки аппарата (опционально)
- Распылитель с сжатым воздухом (опционально)

## 1.3 Вид СПЕРЕДИ и вид СЗАДИ

ВИД СПЕРЕДИ



ВИД СЗАДИ



1. Панель управления
2. Загрузочный лоток для монет - содержит монеты, предназначенные для пересчета
3. Боксы для монет - каждый бокс содержит пересчитанные и отсортированные монеты определенного номинала
4. Пластмассовый корпус - когда он снят, обеспечивается доступ ко всему счетному механизму для очистки и ремонтного обслуживания
5. Задняя съемная панель - обеспечивает легкий доступ к внутреннему механизму для удаления посторонних предметов и застрявших монет
6. Выключатель электропитания - включает и выключает электропитание

## 1.4 Панель управления

"START/STOP"

"C"

"SET"

"BATCH"

"-"

"+"

"REPORT"

запускает или останавливает работу аппарата  
очищает дисплей и обнуляет результат пересчета  
показывает размер фасовки, установленный для каждого номинала  
выбирает заданные размеры фасовки  
уменьшает размер фасовки  
увеличивает размер фасовки  
(10, 20, 25, 50, 80, 100, 120, 150, 200, 300, 400, 500)  
показывает число отсортированных монет по каждому номиналу



## 1.5 Технические характеристики

Емкость загрузочного лотка:	до 1600 монет
Емкость боксов для монет:	до 900 монет
Размер фасовки:	0-500 монет
Дисплей панели управления:	7 цифровой LED
Габариты:	345*306*260 мм 13.6" X 12.1" X 10.2"
Вес:	3.9 кг (8.6 фунтов)
Скорость пересчета:	до 250 монет/минута
Питание:	VAC 220 Гц / VAC 110 60 Гц
Потребляемая мощность:	макс 45В
Температура:	0°C ~ 40°C (32°F-104°F)
Относительная влажность:	30 ~ 80%

## 1.6 Важные меры предосторожности

При использовании аппарата всегда должны соблюдаться основные меры предосторожности, включая следующие:

- Не используйте аппарат в местах, где он может подвергнуться воздействию воды или любых других жидкостей.
  - Используйте только сетевой шнур, который прилагается к аппарату. Включайте шнур только в хорошо закрепленную розетку. Не снимайте заземлитель с сетевого шнура. Нарушение надлежащего заземления может привести к тяжелой травме или пожару.
  - Убедитесь, что аппарат установлен на плоской поверхности. Не используйте аппарат в местах с высокой температурой, влажностью или дымом: это может помешать правильной работе аппарата.
  - Не запускайте аппарат, если открыта задняя съемная панель.
- Выключайте сетевой шнур из розетки, если аппарат не используется в течение длительного периода времени.
- Выключайте устройство из розетки перед очисткой. Используйте специальные

чистящие средства, такие как струя сжатого воздуха или мягкая щетка.

- Не разбирайте данный аппарат, чтобы избежать риска поражения электрическим током. Разборка аппарата может подвергнуть Вас опасности высокого напряжения или другим рискам. Неправильная повторная сборка может вызвать поражение электрическим током при последующем использовании аппарата. При необходимости технического обслуживания или проведения ремонта обратитесь к квалифицированным специалистам.

## 2. ЭКСПЛУАТАЦИЯ АППАРАТА

### 2.1 Включение

Пожалуйста, убедитесь, что загрузочный лоток пуст и поверните выключатель электропитания. Аппарат произведет самопроверку и, когда аппарат будет готов к работе, на дисплее пересчета появится "0".

### 2.2 Пересчет

- Аппарат всегда по умолчанию работает в режиме фасовки, для установки простого пересчета все числа фасовки должны быть приравнены к нулю. Чтобы обнулить значения фасовки, нажимайте кнопку "-" в течение примерно 7 секунд, пока в левой части экрана не отобразится буква "С".
- Перед загрузкой монет, убедитесь, что в загрузочном лотке нет не пересчитанных монет, оставшихся после предыдущего пересчета.
- Для пересчета монет поместите их в загрузочный лоток и нажмите кнопку "START/STOP".
- Аппарат начнет пересчет и автоматически рассортирует все монеты по боксам, каждый из которых предназначен только для монет одного определенного номинала. Аппарат остановится автоматически, когда будут пересчитаны все монеты из загрузочного лотка.
- Для того, чтобы остановить аппарат вручную нажмите кнопку "START/STOP".
- Для возобновления пересчета снова нажмите кнопку "START/STOP".
- Когда бокс для монет наполнится, пожалуйста, остановите аппарат и освободите бокс для того, чтобы обеспечить правильную работу аппарата.
- Остановка аппарата не изменит или не обнулит счет, вы можете продолжать пересчет с помощью нажатия кнопки "START/STOP"
- В конце пересчета на дисплее аппарата Cassida C100 появится общая сумма

пересчитанных монет.

- Для того чтобы увидеть число пересчитанных монет каждого номинала, нажмите кнопку "REPORT". Номинал отобразится в левой части дисплея, а число пересчитанных монет в его правой части.
- Пожалуйста, обнулите счет и очистите дисплей перед каждым новым пересчетом с помощью нажатия кнопки "С".

### 2.3 Суммирование

До тех пор, пока Вы не нажмете кнопку "С", чтобы обнулить результат пересчета, аппарат будет автоматически суммировать все пересчитанные монеты и отображать их общее число на дисплее. Для того чтобы начать новый пересчет нажмите кнопку "С", дисплей очистится, и результат пересчета будет обнулен.

### 2.4 Фасовка

#### Установка размера фасовки:

Вы можете фасовать желаемое количество монет каждого номинала. Размеры фасовки могут быть разными для каждого номинала.

- Для того чтобы ввести желаемый размер фасовки нажимайте кнопку "SET" до тех пор, пока в левой части дисплея не появится желаемый номинал.
- Затем, нажимайте кнопку "ВАТ" до тех пор, пока на дисплее не появится желаемый размер фасовки (10-20-25-50-80-100-120-150-200-300-400-500). Если необходим другой размер фасовки, настройте заданные значения фасовки путем нажатия кнопок "-" или "+".
- Для того чтобы установить размеры фасовки для других номиналов повторите процедуру, описанную выше.
- Аппарат остановится, когда результат пересчета монет по какому-либо из номиналов достигнет установленного размера фасовки. Номинал отобразится в левой части дисплея, и число пересчитанных монет отобразится в правой части дисплея.
- Чтобы возобновить пересчет нажмите кнопку "START/STOP".
- Нажатие кнопки "С" обнулит результаты пересчета, и аппарат начнет фасовать монеты, начиная с нуля.
- Установленные размеры фасовки сохраняются в оперативной памяти аппарата и не сбрасываются при его выключении.

## 3. ТЕХНИЧЕСКОЕ ОБСЛУЖИВАНИЕ И ВЫЯВЛЕНИЕ НЕИСПРАВНОСТЕЙ

### 3.1 Техническое обслуживание

Большинства проблем при эксплуатации счетчика/сортировщика можно избежать путем регулярного профилактического технического обслуживания. Регулярный уход за Вашим счетчиком монет значительно увеличит срок его службы и позволит Вам избежать дорогостоящего ремонта.

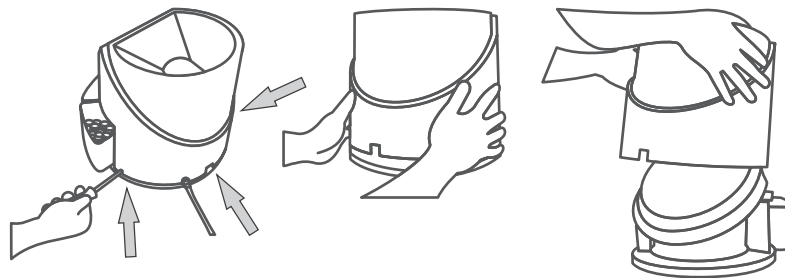
**Внимание: Всегда выключайте аппарат и вынимайте сетевой шнур из розетки перед очисткой аппарата**

Для достижения наилучших результатов работы Вашего аппарата, должны регулярно соблюдаться следующие рекомендации по его обслуживанию:

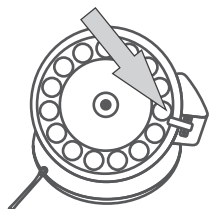
- Очищайте запыленные части аппарата мягкой щеткой или струей сжатого воздуха.
- Очищайте сенсоры аппарата мягкой щеткой или струей сжатого воздуха, чтобы избежать прилипания к сенсорам частиц бумаги/пыли.

Обратитесь к рисунку, приведенному ниже:

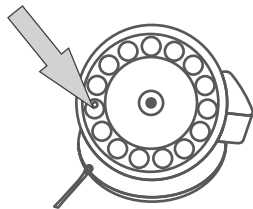
1. Выкрутите шурупы из корпуса и аккуратно снимите корпус.



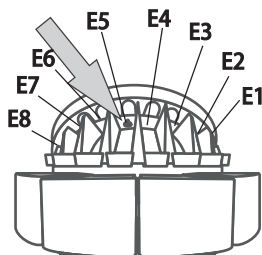
2. Очистите все сенсоры и другие запыленные части.



оптический сенсор



сенсор движения



сенсоры пересчета

Убедитесь, что среди монет, которые вы собираетесь пересчитать, нет посторонних предметов.

Если Ваш аппарат не используется в течение длительного периода времени, то, чтобы избежать осаждения пыли внутри аппарата, накройте его тканью или пластмассовой крышкой.

### 3.2 Выявление неисправностей

Обратитесь к таблице с описанием кодов ошибок:

Код ошибки	Описание проблемы /Решение
E1 - E8	Сенсор пересчета запылен или поврежден. Очистите сенсор пересчета.
E9	Обратитесь в службу технической поддержки на сайте <a href="http://www.cassidausa.com">www.cassidausa.com</a>
EA	I. Оптический сенсор запылен или поврежден. II. Внутри аппарата находятся не пересчитанные/зжатые монеты. 1. Нажмите кнопку "START/STOP", чтобы пересчитать оставшиеся в машине монеты. Если не появилось ни одной монеты, откройте заднюю крышку и проверьте наличие зжатых монет или посторонних предметов. Удалите посторонние предметы/монеты. 2. Очистите Оптический сенсор

Если после этих действий, Вы все еще испытываете сложности, обратитесь в службу технической поддержки на сайте [www.cassidausa.com](http://www.cassidausa.com)

**ВНИМАНИЕ:** Аппарат предназначен для обработки небольших и средних объемов наличности, порядка 5 000 монет в сутки. Пожалуйста, следите за соблюдением норм эксплуатации аппарата.

### 3.3 Гарантийные условия

Гарантия на товар составляет один год гарантии с момента покупки. Гарантия не распространяется на транспортировочные расходы в Центр Технического Обслуживания

По вопросам технического обслуживания обращайтесь в Центр технического обслуживания официального дистрибьютора или в региональный сервисный центр. Если Вам необходимо связаться с Центром Технического Обслуживания, пожалуйста, имейте при себе следующие данные:

- Серийный номер продукта расположенный на задней панели аппарата;
- Письмо с указанием причины и развернутым описанием проблемной ситуации, вследствие которой аппарат нуждается в техническом обслуживании (т.е. описание проблемы, данные о том, что и когда произошло, отобразилось ли на дисплее какое-либо сообщение об ошибке), а также уже принятые шаги для решения проблемы и их результат.

