

**Cassida**  
Cassida R-series

Caring about your money



# ИНСТРУКЦИЯ ПО ПРИМЕНЕНИЮ

ЭЛЕКТРОННОЕ ТАБЛО КОТИРОВОК ВАЛЮТ Cassida R-series



care about  
money



speed



counterfeit  
detection



operation  
ease



design



support



quality

Manufactured by Cassida Corporation, USA  
cassidausa.com

Данная инструкция содержит важную информацию о мерах безопасности и эксплуатационных характеристиках. Пожалуйста, внимательно прочитайте ее перед использованием Вашего табло котировок валют и сохраните для обращения к ней в будущем.

**Содержание:****1. Введение**

1.1 Об устройстве Cassida R-Series _____	5
1.2 Комплектация _____	5
1.3 Изображение табло _____	6
1.4 Технические характеристики _____	7
1.5 Важные меры предосторожности _____	7

**2. Эксплуатация устройства**

2.1 Установка и подключение табло _____	8
2.2 Ввод и редактирование информации _____	8
2.3 Процесс редактирования текущих курсов валют _____	9
2.4 Установка даты и времени _____	9
2.5 Переустановка системы _____	9
2.6 Ввод и редактирование информации в бегущей строке _____	9

**3. Гарантийные условия \_\_\_\_\_ 11****1. ВВЕДЕНИЕ****1.1 Об устройстве Cassida R-Series**

Спасибо за покупку табло котировок валют Cassida. Надеемся вы будете использовать его с удовольствием.

Табло котировок валют Cassida серии Cassida R и серии RL представляют собой устройства отображения информации о текущих котировках валют. Подобный способ отображения информации дает возможность максимально точно и оперативно донести необходимую информацию до оппонента. Табло предназначены для использования в помещениях.

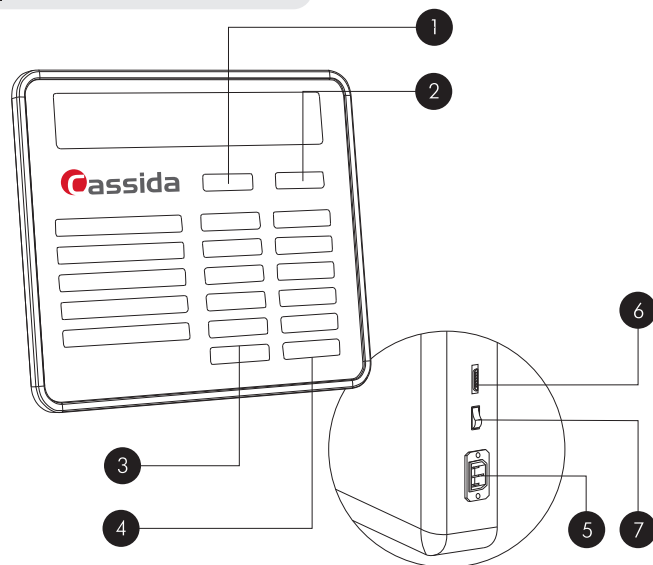
Табло Cassida оснащены портативным пультом управления, бегущей строкой, поддерживают возможность отображения времени и даты, имеют порт RS232 для подсоединения к ПК. Преимущество табло валют Cassida заключается в возможности индивидуального заказа табло с необходимым числом отображаемых валют и элементами корпоративного стиля вашего банка или компании.

Табло котировок валют Cassida окажут неоценимую помощь в отделениях банков, обменных пунктах, биржах, гостиницах и прочих учреждениях связанных с потоком иностранных валют.

**1.2 Комплектация**

- Электронное табло
- Пульт дистанционного управления
- Сетевой шнур
- Набор стикеров валют
- Инструкция по эксплуатации
- Комплект крепежей

## 1.3 Изображение табло



1. Поле отображения текущей даты
2. Поле отображения текущего времени
3. Поле отображения информации о покупке валют
4. Поле отображения информации о продаже валют
5. Разъем для подключения сетевого шнура
6. Разъем для подключения порта RS232
7. Выключатель электропитания

## 1.4 Технические характеристики

Модели:	R (от 2-х и более строк) RL (от 2-х и более строк) табло с бегущей строкой
Питание:	220 VAC 50 HZ
Размер диодов:	0.8", 1.0"
Цвет индикаторов:	красный
Корпус:	металлический
Ввод информации:	ИК пульт управления, бегущая строка через COM порт.

## 1.5 Важные меры предосторожности

Во время использования данного аппарата должны быть соблюдены основные меры предосторожности, включая следующие:

- Не используйте данное устройство там, где оно может подвергаться воздействию воды или любых других жидкостей.
- Чтобы избежать риска поражения электрическим током, не разбирайте данный аппарат.
- Разборка данного аппарата может подвергнуть вас опасности поражения электрическим током при последующем использовании устройства.
- При необходимости проведения сервисного обслуживания или ремонта обращайтесь к квалифицированным специалистам.
- Используйте только сетевой шнур поставляемый вместе с устройством.
- Не используйте устройство в местах с высокой температурой или высокой относительной влажностью. Это может помешать корректной работе аппарата.
- Данный продукт разработан для использования в помещениях, в условиях вентиляции.

## 2. ЭКСПЛУАТАЦИЯ УСТРОЙСТВА

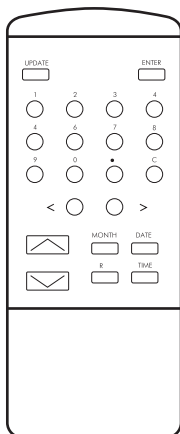
### 2.1 Установка и подключение табло

Табло подвешивается за крепление, расположенное на задней части корпуса устройства. Шнур питания подключается к сети 220 В 50 Гц.

Подсоедините шнур питания и включите питание. Разъем для сетевого шнура и выключатель питания расположен на верхней части тыльной стороны корпуса устройства.

### 2.2 Ввод и редактирование информации

Установка и редактирование информации производится с помощью пульта дистанционного управления, работающего на инфракрасных лучах.



- "ENTER" кнопка включения/выключения, ввода информации
- "UPDATE" кнопка обновления введенной информации
- "MONTH", "DATE", "TIME" - клавиши ввода текущих временных параметров
- " ^ " " \ " направление движения курсора при вводе параметров
- " < " " > " направление движения курсора при вводе параметров
- " . " точка

### 2.3 Процесс редактирования текущих курсов валют

Нажмите кнопку "UPDATE", на первом экране табло появится индикатор. Переместите курсор на место ввода информации, которую необходимо обновить и введите числа с пульта управления. Нажмите клавишу "ENTER" для сохранения полученного результата.

### 2.4 Установка текущего времени и даты

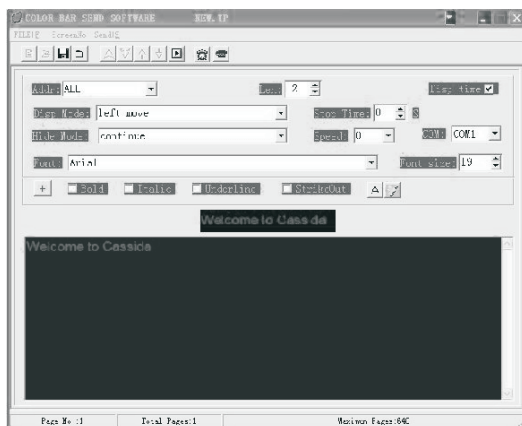
Для обновления информации в поле текущей даты нажмите клавишу "UPDATE", затем "MONTH". В поле "MONTH" начнет мигать индикатор. Введите необходимые данные: сначала месяц, затем текущую дату. Далее, нажмите клавишу "TIME" для обновления информации о текущем времени. После проделанных операций введите команду "ENTER" чтобы сохранить установленные параметры.

### 2.5 Переустановка системы.

Нажмите клавишу "UPDATE", затем введите число "1688", затем введите количество дисплеев, на которых отображается информация. Число должно состоять из 3 знаков, например "061". После этого система автоматически перезагрузит всю информацию.

### 2.6 Ввод и редактирование информации в бегущей строке

Присоедините табло к персональному компьютеру при помощи порта. Запустите файл "SendTP". На экране появится вкладка следующего вида:





В запущенном окне программы выберите “FILE[F]”—“New”, чтобы создать новый файл для отображения на бегущей строке.

- В окне “ADDR” установите параметр ALL
- В окне “LEN” установите параметр 12
- В окне “DISP MODE” задайте параметры движения введенной информации
- В окне “STOP TIME” установите длительность отображения информации при появлении в полном объеме в бегущей строке
- В окне “HIDE MODE” установите параметры исчезновения информации с поля бегущей строки
- В окне “SPEED” задайте параметры скорости движения символов в бегущей строке
- В окне “COM” установите адрес порта, при помощи которого табло котировок соединяется с ПК

- В окне “FONT” (шрифт) задаются параметры типа шрифта, который вы хотите использовать для отображения информации
- В окне “FONT SIZE” (размер шрифта) задаются параметры размера шрифта, который должен отображаться на табло.

После установки всех необходимых параметров отображения информации в бегущей строке, введите информацию для вывода.

После ввода необходимой информации в тестовом окне, вы можете просмотреть демонстрацию отображения информации. Нажмите клавишу  для просмотра.

Если вы уверены, что информация корректно отображается в демонстрационном окне, кликните на клавишу  или “SEND”, чтобы загрузить информацию в память бегущей строки. Это сообщение будет отображаться в бегущей строке, в том числе, при включении и выключении табло. При необходимости информацию можно сохранить и выводить на экран, обращаясь к определенному файлу.

### 3. ГАРАНТИЙНЫЕ УСЛОВИЯ

Вся продукция Cassida имеет гарантию один год с момента покупки. Гарантия не распространяется на транспортные расходы из Центра Технического Обслуживания Cassida и транспортировку в Центр.

По вопросам технического обслуживания обращайтесь к на сайт [www.cassida.ru](http://www.cassida.ru). Если вам необходимо связаться с Центром Технического Обслуживания Cassida, пожалуйста имейте при себе следующие данные:

- Модель продукта: расположена на тыльной стороне Вашего табло котировок валют.
- Серийный номер: расположен на тыльной стороне Вашего табло котировок валют.
- Описание проблемы: данные о том, что и когда произошло.