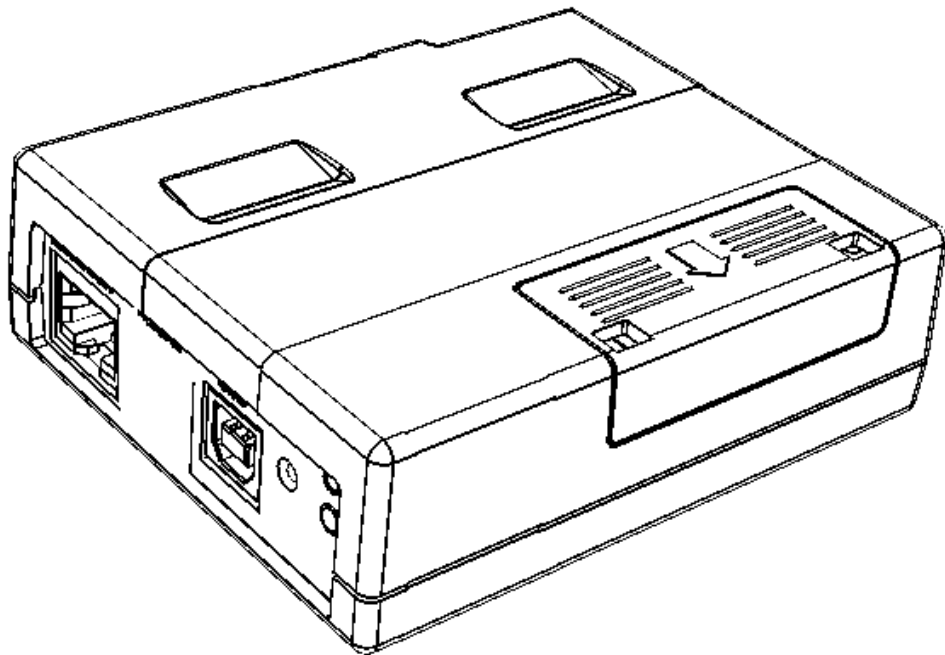


AUTRADE

АТОН

АТОЛ 42ФС

Контрольно-кассовая
техника



Руководство
по эксплуатации

2017

Содержание

| | |
|-----------------------------------------------|----|
| Введение | 5 |
| Подготовка ККТ к эксплуатации | 6 |
| Использование ККТ по назначению | 6 |
| Взаимодействие с ФНС через ОФД | 7 |
| Требования безопасности..... | 8 |
| Порядок ввода ККТ в эксплуатацию | 9 |
| Пломбировка и маркировка | 9 |
| Описание ККТ..... | 10 |
| Внешний вид ККТ..... | 10 |
| Подключение внешних устройств..... | 11 |
| Панель с разъемами | 11 |
| Требования к кабелю USB | 11 |
| Подключение управляющих устройств к ККТ | 12 |
| Питание ККТ | 13 |
| Крепление ККТ | 13 |
| Установка/замена фискального накопителя..... | 14 |
| Настройка ККТ..... | 14 |
| Вход в режим настройки ККТ..... | 15 |
| Закладка «Основные» | 15 |
| Закладка «Устройства»..... | 17 |
| Закладка «Настройки GSM/Wi-Fi»..... | 19 |
| Закладка «ОФД»..... | 21 |
| Закладка «Скидки/Время»..... | 22 |
| Закладка «Оплата» | 23 |
| Закладка «Кассиры»..... | 24 |
| Закладка «Налоги» | 25 |
| Закладка «Скидки/надбавки»..... | 25 |
| Закладка «Секции»..... | 26 |
| Экспорт..... | 26 |
| Импорт | 27 |
| Проверка функционирования ККТ..... | 27 |
| Неполадки и их устранение | 28 |
| Приложение 1 | 30 |

| | |
|-----------------------------------------------|----|
| О паролях | 30 |
| Информация о скидках в чеках..... | 32 |
| Приложение 2 | 33 |
| Установка драйвера под ОС Windows..... | 33 |
| Подключение ККТ через USB-порт | 35 |
| Подключение ККТ по интерфейсу Bluetooth | 38 |
| Подключение ККТ по интерфейсу WiFi | 38 |
| Подключение по интерфейсу 3G | 38 |
| Настройка драйвера ККТ..... | 39 |
| Приложение 3 | 42 |
| Настройка обмена с ОФД..... | 42 |

Введение

Руководство по эксплуатации предназначено для ознакомления с функциональными возможностями модели контрольно-кассовой техники АТОЛ 42ФС (далее – ККТ).

До ознакомления с документацией на ККТ, ввода ККТ в эксплуатацию и проведения пуско-наладочных работ, подключать ККТ к ПК и сети электропитания, а также подключать к ККТ периферийное оборудование, не разрешается.

Пуско-наладочные работы и техническое обслуживание ККТ может производиться технически подготовленными специалистами, с использованием документации для данной модели ККТ.

Гарантийное обслуживание ККТ должно производиться в соответствии с положениями, изложенными в Паспорте AL.P600.00.000-01 ПС.

В настоящем руководстве представлена информация о работе с ККТ, описаны параметры ее настройки, примеры их использования.



Запрещается включать ККТ до ознакомления с разделом «Требования безопасности».

Используемые сокращения

| | |
|--------|-------------------------------------------------|
| ЗН | Заводской номер ККТ |
| ККТ | Контрольно-кассовая техника |
| ККТ № | Регистрационный номер ККТ |
| ОС | Операционная система |
| ОФД | Оператор фискальных данных |
| ПК | Персональный компьютер |
| ПО | Программное обеспечение |
| ТС КНО | Техническое средство контроля налоговых органов |
| ФД | Фискальный документ |
| ФН | Фискальный накопитель |
| ФНС | Федеральная налоговая служба |
| ФПД | Фискальный признак документа |
| ЧЛ | Чековая лента |
| ЭП | Электронная подпись |

Подготовка ККТ к эксплуатации



Использование ККТ по назначению

ККТ АТОЛ 42ФС соответствует всем требованиям, установленным Федеральным законом № 54-ФЗ «О применении контрольно-кассовой техники при осуществлении наличных денежных расчетов и (или) расчетов с использованием электронных средств платежа» и внесена в реестр контрольно-кассовой техники.

ККТ АТОЛ 42ФС содержит внутри корпуса фискальный накопитель, обеспечивает запись фискальных данных в фискальный накопитель, формирование фискальных документов, передачу фискальных документов в налоговые органы через оператора фискальных данных. Установленный в корпусе ККТ АТОЛ 42ФС фискальный накопитель, является программно-аппаратным шифровальным (криптографическим) средством защиты фискальных данных и обеспечивает возможность формирования фискальных признаков, запись фискальных данных в некорректируемом виде (с фискальными признаками), их энергонезависимое долговременное хранение, проверку фискальных признаков, расшифровывание и аутентификацию фискальных документов, подтверждающих факт получения оператором фискальных данных фискальных документов, переданных контрольно-кассовой техникой, направляемых в контрольно-кассовую технику оператором фискальных данных (далее - подтверждение оператора), а также обеспечивающее возможность шифрования фискальных документов в целях обеспечения конфиденциальности информации, передаваемой оператору фискальных данных. Операторы фискальных данных - организации, созданные в соответствии с законодательством Российской Федерации и находящиеся на территории Российской Федерации, получившие в соответствии с законодательством Российской Федерации разрешение на обработку фискальных данных.

До начала применения ККТ для осуществления расчетов ¹, ККТ должна быть зарегистрирована в налоговых органах ². Действия, которые необходимо выполнить пользователю ККТ, для регистрации ККТ в налоговых органах и начала эксплуатации ККТ, описаны в разделе «Взаимодействие с ФНС через ОФД».

¹ – Под расчетами подразумеваются прием или выплата денежных средств с использованием наличных и (или) электронных средств платежа за реализуемые товары, выполняемые работы, оказываемые услуги, прием ставок и выплата денежных средств в виде выигрыша при осуществлении деятельности по организации и проведению азартных игр, а также прием денежных средств при реализации лотерейных билетов, электронных лотерейных билетов, приеме лотерейных ставок и выплата денежных средств в виде выигрыша.

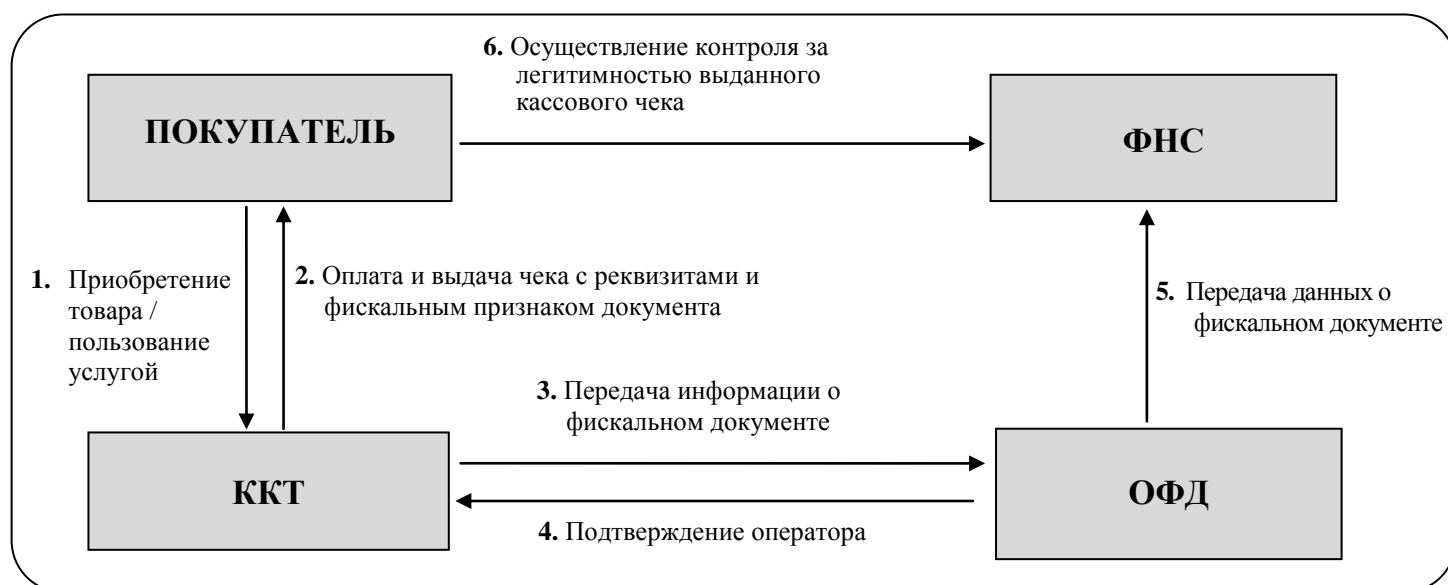
² – Регистрация в налоговых органах подразумевает под собой внесение налоговым органом записи об экземпляре модели контрольно-кассовой техники, ее фискального накопителя и о пользователе ККТ в журнал учета контрольно-кассовой техники, присвоение налоговым органом контрольно-кассовой технике регистрационного номера и выдача пользователю карточки регистрации контрольно-кассовой техники с указанием ее регистрационного номера на бумажном носителе или в электронном документе, подписанном усиленной квалифицированной электронной подписью.

Взаимодействие с ФНС через ОФД

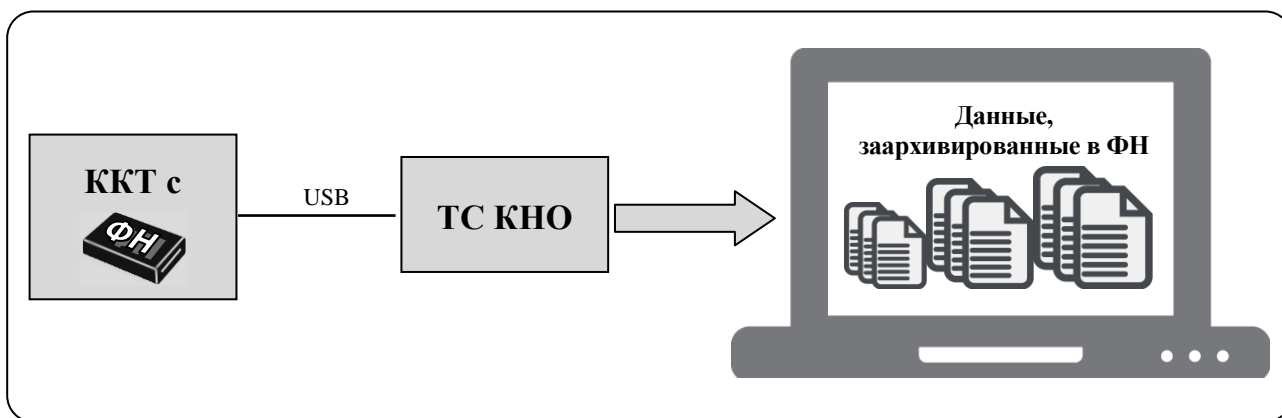
Для работы с ККТ АТОЛ 42ФС пользователю ККТ необходимо выполнить следующие действия:

1. Зарегистрироваться лично в отделении ФНС или в личном кабинете ККТ на официальном сайте налоговых органов (ФНС) в сети «Интернет», указав при регистрации все необходимые реквизиты (организации или индивидуального предпринимателя).
2. Заключить договор на обработку фискальных данных с Оператором фискальных данных (далее – ОФД), аккредитованным налоговыми органами, для обмена данными и последующей передачи фискальных данных в налоговые органы (ФНС). ОФД выполняет обработку фискальных данных с применением технических средств, которая включает получение, проверку достоверности, сбор, запись, систематизацию, накопление, хранение в некорректируемом виде, извлечение, использование, передачу в адрес налоговых органов в виде фискальных документов, предоставление налоговым органам таких данных и доступа к ним.
3. Подать заявление в налоговые органы (ФНС) на регистрацию ККТ. При этом заявление, подаваемое через кабинет ККТ в виде электронного документа, должно быть подписано усиленной квалифицированной электронной подписью (ЭП), предварительно оформленной в удостоверяющем центре.
4. Получить от налоговых органов (ФНС) данные, необходимые для проведения регистрации данного экземпляра ККТ.
5. Внести в регистрируемый экземпляр ККТ реквизиты регистрации ККТ и выполнить регистрацию ККТ (используя утилиту регистрации ККТ, подробнее смотрите документ «Регистрация ККТ. Методика проведения»).
6. Получить карточку регистрации ККТ.

После успешной регистрации ККТ взаимодействие с ФНС через ОФД осуществляется по следующей схеме:



Помимо этого, в ККТ есть возможность подключения Технического средства контроля налоговых органов для осуществления проверки и контроля данных, заархивированных в ФН. Контроль посредством ТС КНО может осуществлять **только налоговый инспектор**. Контроль рекомендуется осуществлять при закрытой смене. Чтобы считать информацию из фискального накопителя, установленного в ККТ, нужно к выключенной ККТ подключить техническое средство контроля налоговых органов по одному из возможных интерфейсов (USB). Затем включить ККТ и произвести выгрузку данных из ФН посредством ТС КНО и специализированного ПО. Подключение оборудования и выгрузка информации с ФН производится согласно схеме:



Требования безопасности

Перед допуском к эксплуатации ККТ операторы и специалисты по обслуживанию и ремонту ККТ должны пройти подготовку и инструктаж по технике безопасности. Лица, не прошедшие инструктаж по технике безопасности, к работе на ККТ не допускаются.

Запрещается оставлять включенную ККТ без присмотра.

Запрещается работа при снятом корпусе.

При работе с ККТ необходимо принимать меры, исключая удары и падение ККТ.

При окончании работы, в перерывах или в случае остановки по другим причинам, ККТ должна быть выключена и отсоединена от электрической сети.



Не разрешается подключать ККТ к сети электропитания до ввода в эксплуатацию!

Порядок ввода ККТ в эксплуатацию

Если транспортировка оборудования осуществлялась при низких температурах, то перед использованием ККТ необходимо выдержать при комнатной температуре как минимум в течение 6 часов, не распаковывая.

Перед распаковкой ККТ необходимо проверить целостность упаковки.

При распаковке ККТ необходимо:

- проверить комплектацию в соответствии с Паспортом AL.P600.00.000-01 ПС;
- убедиться в отсутствии внешних дефектов, которые могли возникнуть в процессе транспортировки;
- проверить соответствие заводского номера ККТ, номеру, указанному в Паспорте ККТ;
- проверить наличие и целостность заводских пломб.

При выборе места для установки ККТ необходимо руководствоваться следующими указаниями:

- освещенность рабочего места должна быть не менее 300 лк при общем и комбинированном освещении;
- необходимо избегать попадания прямых лучей света;
- не допускается использование ККТ в местах с повышенной запыленностью;
- не допускается использование ККТ в местах вблизи открытого огня;
- не допускается использование ККТ в местах около радиаторов центрального отопления или нагревательных приборов (расстояние должно быть не менее 1 м), холодильных комнат или воздушных кондиционеров;
- не допускается использование ККТ в местах с повышенной влажностью, а также в местах, где вода может попадать на ККТ;
- необходимо исключать воздействие вибрации или ударов.

Пломбировка и маркировка

При поставке ККТ должна быть опломбирована изготовителем ККТ. Место пломбировки указано в Паспорте AL.P600.00.000-01 ПС. На ККТ устанавливается шильдик, содержащий наименование ККТ и заводской номер. Место установки указано в Паспорте AL.P600.00.000-01 ПС.

Описание ККТ

Внешний вид ККТ

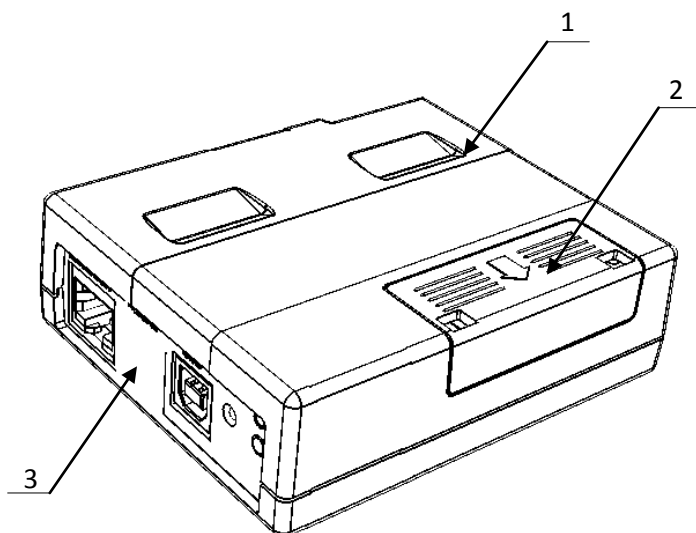


Рисунок 1. Внешний вид ККТ (вид спереди)

1. Корпус ККТ.
2. Крышка отсека для установки ФН.
3. Панель с разъемами для подключения внешних устройств (подробнее смотрите рисунок 3).

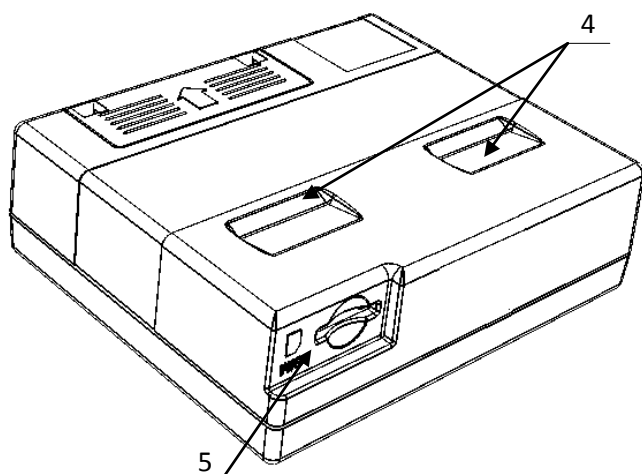
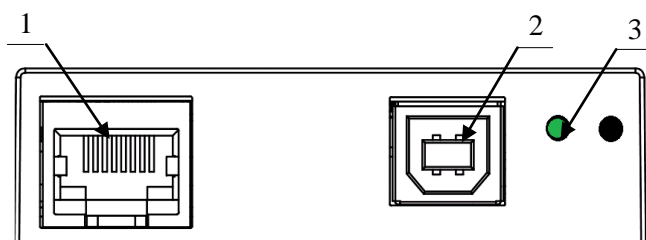


Рисунок 2. Внешний вид ККТ (вид сзади)

4. Углубления для установки ККТ в металлический держатель (смотрите раздел «Крепление ККТ»).
5. Слот для установки сим-карты.

Подключение внешних устройств

Панель с разъемами



1. Разъем Ethernet.
2. Разъем стандарта USB (B).
3. Индикатор питания (зеленый).

Рисунок 3. Разъемы для подключения внешних устройств к ККТ

Требования к кабелю USB

В комплект поставки ККТ входит кабель USB, соответствующий следующим требованиям:

- диаметр кабеля – не менее 4 мм (экранирован);
- рекомендуемая длина кабеля не более 1,8 м;
- рекомендуется использовать USB-кабель, оснащенный ферритовыми кольцами (в части кабеля, подключаемого к разъему ККТ);
- не рекомендуется использование удлинителей, усилителей, концентраторов, разветвителей, кабелей с ответвителями, плоских кабелей и кабелей, не соответствующих характеристикам, описанным выше.

Подключение управляющих устройств к ККТ

Подключение внешних устройств (ПК) к ККТ осуществляется по схеме:

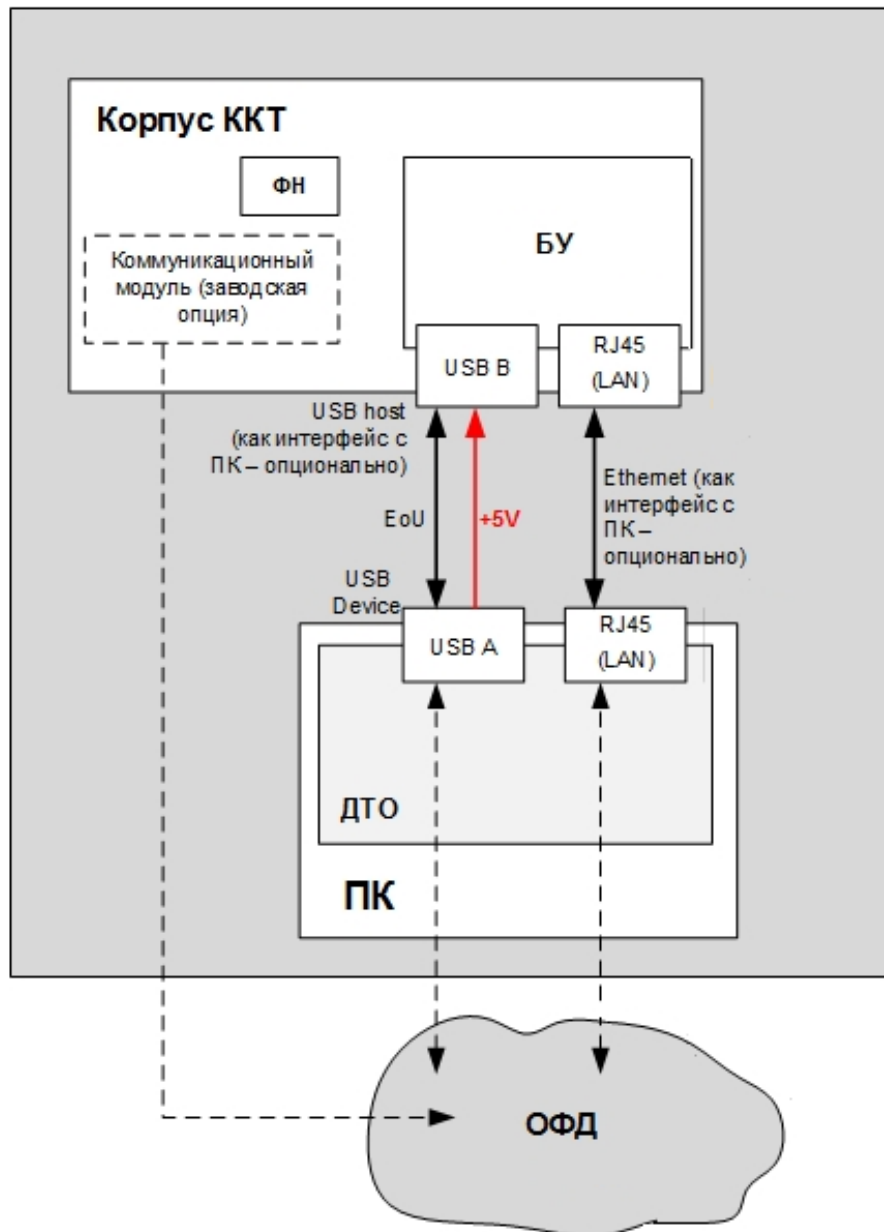


Рисунок 4. Подключение ККТ к ПК. Интерфейсы обмена данными

При работе ККТ в системе с персональным компьютером¹ (далее - ПК), передача команд осуществляется от ПК к ККТ. Для включения ККТ, необходимо подключить кабель USB. При включении ККТ проводится ее автоматическое самотестирование. Автоматическое

¹ – В качестве управляющего работой ККТ устройства, может использоваться как персональный компьютер (ПК), так и мобильное устройство или специализированный ПОС терминал, на котором установлено программное обеспечение, в котором реализована поддержка данной модели ККТ. Требование к управляющему устройству определяются установленным на нем программным обеспечением.

тестирование занимает несколько секунд, и при успешном его окончании загорается зеленый индикатор питания.



В случае возникновения какой-либо ошибки при автоматическом тестировании, необходимо выключить ККТ и обратиться к изготовителю ККТ или в организацию, обслуживающую данную модель ККТ. Описание видов неполадок приведено в разделе «Неполадки и их устранение» на странице 28.

Питание ККТ

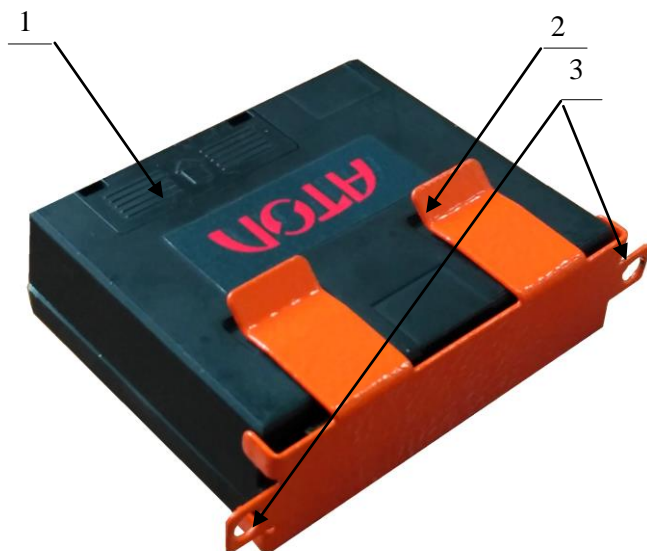
Питание данной ККТ осуществляется по интерфейсу USB (5 В, 0,5 А постоянного тока).



Чтобы перезагрузить ККТ нужно отключить кабель USB, через две секунды подключить.

Крепление ККТ

ККТ можно зафиксировать в любом удобном положении с помощью металлического держателя, который может входить в комплектацию по дополнительному заказу. Для этого сначала вставить ККТ в держатель, учитывая специальные проемы в корпусе ККТ. Затем зафиксировать на вертикальной или горизонтальной рабочей поверхности, вкрутив винты в отверстия держателя.



1. ККТ АТОЛ 42ФС.
2. Металлический держатель.
3. Отверстия для винтов.

Рисунок 5. Крепление ККТ

Установка/замена фискального накопителя

Замена ФН производится в случае исчерпания его ресурса либо его повреждения/сбоя. В случае окончания периода использования или исчерпания ресурса ФН перед заменой необходимо закрыть смену, затем закрыть архив ФН. В случае сбоя ФН, его нужно заменить. Чтобы заменить ФН, нужно выключить питание ККТ, отключить кабели, подключенных внешних устройств. Снять крышку отсека для ФН (позиция 2 на рисунке 6).

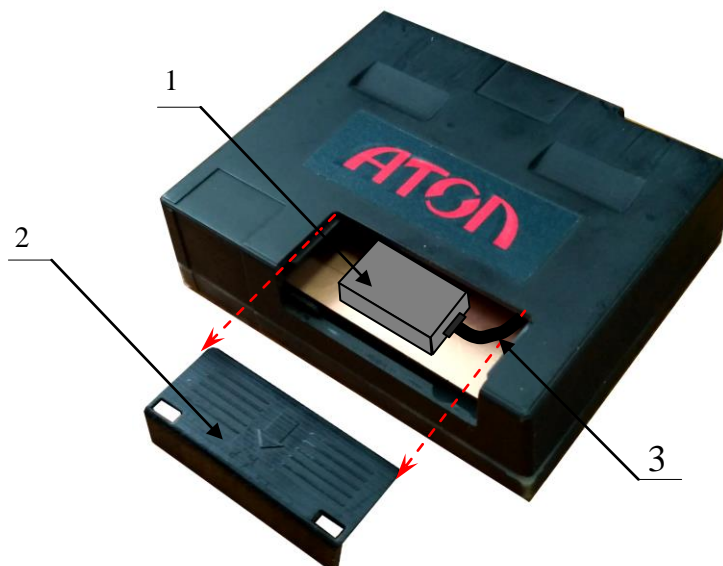


Рисунок 6. Открытие крышки отсека для ФН

Отделить ФН (позиция 1 на рисунке 6) от внутренней поверхности отсека, отвести на расстояние не более длины подключенного кабеля ФН–ККТ (позиция 3 на рисунке 6). Отключить кабель от ФН. Подключить кабель к новому экземпляру ФН, установить на место старого ФН. Закрыть крышку отсека. В последующем нужно выполнить активацию фискального накопителя.

Настройка ККТ

В ККТ имеется возможность настройки типа подключений к ПК, настройки параметров ОФД и связи с ОФД и так далее. Настройка ККТ осуществляется с помощью продукта «Драйвер ККТ», используя «мышь», можно настроить один экземпляр ККТ и экспортировать настройки на другие ККТ. Далее в этом разделе описаны доступные для настройки параметры и их влияние на работу ККТ. Установка и конфигурирование продукта «Драйвер ККТ» описаны в Приложении 3 на странице 33.



Драйвер ККТ предназначен для работы с разными моделями ККТ. При настройке ККТ АТОЛ 42ФС некоторые вкладки Драйвера не используются, поэтому они не описаны в данном Руководстве.



При описании параметров настройки ККТ указаны значения «По умолчанию». Именно такие значения использовались на испытаниях ККТ при ее производстве, установлены в ККТ при ее выпуске с предприятия-изготовителя, устанавливаются при выполнении Технологического обнуления ККТ и/или Инициализации таблиц начальными значениями.

Вход в режим настройки ККТ

1. Запустите тестовую утилиту:
Пуск/Программы/АТОЛ/Драйверы торгового оборудования/Тесты/Драйвер ККТ.
2. Нажмите кнопку **Настройка свойств** – откроется страница свойств драйвера ККТ.
3. Нажмите кнопку **Параметры оборудования** – откроется диалог ввода пароля системного администратора ККТ.
4. Введите пароль системного администратора ККТ (по умолчанию 30), запрограммированный в ней и нажмите кнопку **Далее**.
5. Откроется окно **Параметры оборудования**.



Вход в режим настройки ККТ невозможен в следующих случаях:

1. Открыт чек (закройте или отмените чек, в соответствии с описанием прикладной программы);
2. ККТ заблокирована в режиме ввода даты (введите корректную дату и время);
3. При аппаратных ошибках ККТ (обратитесь в сервисную службу);
4. Не завершены операции регистрации ККТ, закрытия смены.

Далее приведено описание проведения настройки параметров работы ККТ посредством Драйвера.

Закладка «Основные»

| Параметры оборудования | |
|---------------------------------------------------------|-------------------------------------|
| Параметры ретрактора | Скидки/надбавки |
| Оплата | Настройки GSM/Wi-Fi |
| ОФД | |
| Секции | Печать чека |
| Печать | Параметры печати |
| Скорость печати | Шрифт |
| Основные | Устройства |
| Скидки/время | Кассиры |
| Клише/реклама | Налоги |
| Номер ККМ в магазине: | 1 |
| Режим работы ККМ: | Для торговли |
| Отрезка: | Нет |
| Работа с принтером ПД: | Запрещена |
| Пароль для доступа к ККМ: | 0 |
| Тестовый прогон (период, сек / кол-во): | 2100 / 12 |
| Игнор. ошибку откр. ДЯ при раб. от АКБ | <input type="checkbox"/> |
| Производить инкассацию | <input checked="" type="checkbox"/> |
| Весовые датчики | <input type="checkbox"/> |
| Звуковой сигнал при: | SD-карта: Не использовать |
| протокольных ошибках | <input type="checkbox"/> |
| Обнулять счетчик чеков | <input type="checkbox"/> |
| конце бумаги/открытия крышки | <input type="checkbox"/> |
| Запретить отрезку | <input type="checkbox"/> |
| включении ККМ | <input type="checkbox"/> |
| Запретить отрезку чеков | <input type="checkbox"/> |
| Автоматическое снятие отчета по секциям перед Z-отчетом | <input type="checkbox"/> |
| Запретить отрезку отчетов | <input type="checkbox"/> |
| Отрезка после клише | <input type="checkbox"/> |
| Программное отключение | <input type="checkbox"/> |
| Экспорт | Импорт |
| Тест... | OK |
| Отмена | Применить |

Номер ККТ в магазине. В этом поле указывается логический номер ККТ (из диапазона 1..99). Основное достоинство данного способа идентификации ККТ в том, что этот номер

можно менять. То есть, если ККТ сломалась, то на ее место можно поставить ККТ с другим заводским номером, но запрограммировать в ней тот же логический номер.

По умолчанию в ККТ: 1.

Режим работы ККТ. Поле определяет режим работы ККТ.

По умолчанию в ККТ: для торговли.

Пароль для доступа к ККТ. Он используется программой, управляющей ККТ. Пароль доступа к ККТ – число из диапазона 0..9999.

По умолчанию в ККТ: 0.

Звуковой сигнал при:

- **протокольных ошибках.** Если флаг установлен, то при возникновении протокольных ошибок ККТ воспроизведет звуковой сигнал;
- **конце бумаги/открытии крышки.** Не используется в данной ККТ.
- **включении ККТ.** Если флаг установлен, то при включении ККТ воспроизведет звуковой сигнал.

По умолчанию в ККТ: Флаги не установлены.

Автоматическое снятие отчета по секциям перед отчетом закрытия смены. Не используется в данной ККТ.

Производить инкассацию. Если флаг включен, то после снятия отчета о закрытии смены обнуляется счетчик наличных денег в ККТ.



Данный параметр не влияет на вид отчета о закрытии смены.

По умолчанию в ККТ: Включен.

Запретить отрезку чеков и Запретить отрезку отчетов. Не используется в данной ККТ.

Закладка «Устройства»

На данной закладке выбирается тип подключения ККТ к ПК.

| Параметры оборудования | | | | |
|--------------------------------------------------------------------------------------------------------------------------------------------------------------------------------------------------------------------------------------|-------------------|----------------------|-----------------|---------------|
| Параметры печати | Шрифт | Параметры ретрактора | Скидки/надбавки | Оплата |
| Налоги | Налоги по секциям | Секции | Печать чека | Печать |
| Основные | Устройства | Скидки/время | Кассиры | Клише/реклама |
| Порт 1: | Нет устройства | Скорость: | 4800 бод | |
| Порт 2: | Нет устройства | Скорость: | 9600 бод | |
| Порт 3: | Нет устройства | Скорость: | | |
| Порт 4: | ПК по RS-232 | | | |
| Пин-код: | | | | |
| MAC-адрес: | 00:55:55:00:09:01 | | | |
| IP-адрес: | 192.168.10.1 | | | |
| IP-порт: | 5555 | | | |
| Маска подсети: | 255.255.255.0 | | | |
| Шлюз: | 192.168.10.0 | | | |
| <input type="button" value="Экспорт"/> <input type="button" value="Импорт"/> <input type="button" value="Тест..."/> <input type="button" value="OK"/> <input type="button" value="Отмена"/> <input type="button" value="Применить"/> | | | | |

Для данной модели ККТ параметры **Порт 1**, **Порт 2**, **Порт 3** всегда недоступны.

Порт 4. Поле предназначено для настройки канала связи, посредством которого осуществляется обмен данными ККТ с ПК (один из интерфейсов USB, Bluetooth или WiFi).



Подключение оборудования обоих типов одновременно невозможно. При изменении канала связи с ПК необходимо выключить и снова включить питание ККТ, чтобы настройки вступили в силу.

По умолчанию в ККТ: USB.



При изменении канала связи с ПК необходимо выключить и через две секунды снова включить питание ККТ, чтобы настройки вступили в силу.

MAC-адрес (при работе по интерфейсу EthernetOverUsb). Данное поле содержит MAC-адрес используемого экземпляра ККТ, подключенного к локальной сети Ethernet, который является уникальным идентификационным номером данного ККТ и не подлежит редактированию.

IP-адрес (при работе по интерфейсу EthernetOverUsb). Поле содержит IP-адрес данного экземпляра ККТ.

По умолчанию в ККТ: 192.168.10.1.

IP-порт (при работе по интерфейсу EthernetOverUsb). Поле содержит значение IP-порта. Номер IP-порта также можно запрограммировать в Таблице 2 Ряд 1 Поле 91.

По умолчанию в ККТ: 5555.

Маска подсети (при работе по интерфейсу EthernetOverUsb). Данный параметр предназначен для определения подсети, в которой работает и ПК и подключенный к нему ККТ.



Для корректной работы по интерфейсу Ethernet, ПК и ККТ должны находиться в одной подсети.

По умолчанию в ККТ: 255.255.255.0.

Шлюз (при работе по интерфейсу EthernetOverUsb). Данное поле содержит IP-адрес шлюза.

По умолчанию в ККТ: 192.168.10.0.

Закладка «Настройки GSM/Wi-Fi»

На данной вкладке настраиваются беспроводные интерфейсы обмена с ККТ.



Модуль коммуникации для работы по беспроводным интерфейсам не входит в комплект поставки. Есть возможность установки модуля опционально (для согласования необходимо обратиться к изготовителю).

Настройка беспроводного интерфейса GSM

В области **GSM** нужно указать параметры сети GSM, по которой будет осуществляться обмен данными ККТ с ОФД.

Конфигурационная строка, Имя пользователя, Пароль – параметры для настройки связи ККТ—ОФД по сети GSM, посредством GSM/GPRS-модема коммуникационного модуля (модуль коммуникации не входит в комплект поставки!). Данная информация предоставляется оператором связи. При использовании модемов операторов связи Билайн или МТС, или Мегафон, указанным параметрам нужно присвоить соответствующие значения:

| Параметр | Оператор связи | | |
|-------------------------|--------------------------------|-----------------|----------|
| | Билайн (в ККТ по умолчанию) | МТС | Мегафон |
| Конфигурационная строка | m2m.beeline.ru | internet.mts.ru | internet |
| Имя пользователя | beeline | mts | — |
| Пароль | beeline | mts | — |



При использовании других операторов сотовой связи информация предоставляется оператором.

Настройка Wi-Fi

Данная ККТ может связываться с ПК, на котором установлено кассовое ПО/ДТО, по беспроводному интерфейсу Wi-Fi. В области **Wi-Fi** производится выбор режима работы ККТ и ввод параметров сети Wi-Fi, в которой будет работать ККТ.



Информация о параметрах сети Wi-Fi предоставляется администратором торгового предприятия, в котором будет установлена ККТ.



При первичной настройке параметров сети Wi-Fi рекомендуется подключить ККТ к ПК по проводному интерфейсу.

Режим Wi-Fi. Данный параметр предназначен для выбора режима работы ККТ и может принимать два значения:

- **station** – режим станции, в котором ККТ самостоятельно ищет сеть Wi-Fi, затем подключается к внешнему устройству типа роутер (ККТ и ПК, на котором установлено кассовое ПО/ДТО для работы ККТ, должны находиться в одной сети Wi-Fi!)(подробнее о настройке Wi-Fi смотрите в разделах «Подключение ККТ по интерфейсу WiFi» для подключения к ПК, «Закладка «ОФД»» для соединения с ОФД).
- **accessPoint** – режим точки доступа, в котором производится настройка параметров сети Wi-Fi в ККТ (ввод логина/пароля для последующего доступа к внешнему устройству типа роутер, общего для ККТ и ПК, к которому она подключена).



После установки режима точки доступа нужно перезагрузить ККТ.

По умолчанию: не установлено.

Имя точки доступа. В поле указывается имя/обозначение внешнего устройства типа роутер, к которому подключилась ККТ (ККТ и ПК, на котором установлено кассовое ПО/ДТО для работы ККТ, должны находиться в одной сети Wi-Fi!).

По умолчанию: ApSsid.

Пароль. В поле будет выведен пароль доступа к внешнему устройству типа роутер. До того как произведется настройка Wi-Fi в поле будет значение по умолчанию. После настройки параметров Wi-Fi будет отображено текущее значение пароля доступа к роутеру.

По умолчанию: ApPswd.

Номер канала. Указать номер используемого в данной сети канала. Параметр может принимать значения от 0 до 13. В случае если ввести значение не из диапазона, то параметр примет значение по умолчанию.

По умолчанию: 0.

Шифрование. Параметр указывает тип шифрования, используемый в данной сети Wi-Fi. В ККТ можно установить следующие типы шифрования: **open** (не требует ввода пароля), **wep**, **wpa**, **wpa2**, **wpa/wpa2**.

По умолчанию: Не установлено.

Закладка «ОФД»

На данной закладке производится настройка интерфейса и канала обмена с оператором фискальных данных (ОФД), аккредитованного налоговыми органами (ФНС). Вся информация предоставляется ОФД (подробнее смотрите раздел «Настройка обмена с ОФД»).



Модуль коммуникации для работы по беспроводным интерфейсам не входит в комплект поставки. Есть возможность установки модуля опционально (для согласования необходимо обратиться к изготовителю).

Параметр **Использовать DHCP** не доступен для редактирования в данной ККТ.

Адрес. В поле вводится адрес сервера (можно указать IP-адрес или URL-адрес сайта оператора).

По умолчанию: 0.0.0.0.

Порт. В поле нужно указать номер порта (диапазон 0..9999), по которому будет осуществляться обмен данными с ОФД.

По умолчанию: 7777.

DNS. В поле указывается система доменных имен.

По умолчанию: 0.0.0.0.

Канал обмена. В поле нужно указать канал обмена, по которому будет осуществляться обмен:

- EthernetOverUSB;
- Ethernet;

- Wifi;
- GSM модем.

По умолчанию: EthernetOverUSB.

Интервал опроса ФН на наличие сообщений для передачи ОФД (мс). Параметр задает период времени, через который будет осуществляться опрос ФН на наличие непереданных ОФД данных.

По умолчанию: 5000 мс.

Закладка «Скидки/Время»

The screenshot shows a software window titled "Параметры оборудования" (Equipment Parameters). It has several tabs: "Параметры печати" (Printing Parameters), "Шрифт" (Font), "Параметры ретрактора" (Retractor Parameters), "Скидки/надбавки" (Discounts/Supplements), "Оплата" (Payment), "Налоги" (Taxes), "Налоги по секциям" (Taxes by sections), "Секции" (Sections), "Печать чека" (Check Printing), "Печать" (Printing), "Основные" (Main), "Устройства" (Devices), "Скидки/время" (Discounts/Time), "Кассиры" (Cashiers), and "Клише/реклама" (Clips/Advertising). The "Скидки/время" tab is active. It contains two main sections: "Скидки/надбавки" (Discounts/Supplements) and "Летнее/зимнее время" (Summer/Winter Time). In the "Скидки/надбавки" section, there are two dropdown menus for "Применение скидок:" (Discount application) and "Применение надбавок:" (Supplement application), both set to "Разрешены все" (All allowed). Below each dropdown is a text input field for "Скидка по умолчанию:" (Default discount) and "Надбавка по умолчанию:" (Default supplement), both containing the value "0". In the "Летнее/зимнее время" section, there is a dropdown for "Режим перехода:" (Transition mode) set to "Не переходить" (Do not transition). Below it are two date pickers for "Дата перехода на летнее время:" (Date of transition to summer time) and "Дата перехода на зимнее время:" (Date of transition to winter time), both set to "01.01.2000". At the bottom of the dialog are buttons for "Экспорт" (Export), "Импорт" (Import), "Тест" (Test), "OK", "Отмена" (Cancel), and "Применить" (Apply).

Для данной модели ККТ параметры **Скидка по умолчанию** и **Надбавка по умолчанию** всегда недоступны.

Скидки/надбавки. Поля **Применение скидок** и **Применение надбавок** могут принимать следующие значения (описано для скидок, для надбавок аналогично):

- **Запрещены.** Начисление каких-либо скидок запрещено.
- **Разрешены на весь чек.** Скидка начисляется только на весь чек.
- **Разрешены на позицию.** Начисление скидки возможно только на отдельную позицию чека (при этом допускается начисление одинаковой скидки на каждую позицию чека).
- **Разрешены все.** Можно начислять скидку на позицию чека и/или на весь чек.

О скидках на чек и на позицию. При начислении скидки на чек она применяется к итоговой сумме чека. Подробнее о расчете суммарной стоимости товара с учетом скидки смотрите в разделе «Информация о скидках в чеках».

По умолчанию в ККТ: Разрешены все.

Режим перехода. Не реализовано в данной ККТ.

Дата перехода на летнее/зимнее время. Не реализовано в данной ККТ.

Закладка «Оплата»

| Вид оплаты в грайвере | | Наименование |
|-----------------------|--|--------------|
| 1 | | ЭЛЕКТРОННЫМИ |
| 2 | | ЭЛЕКТРОННЫМИ |
| 3 | | ПЛАТ. КАРТОЙ |
| 4 | | ЭЛЕКТРОННЫМИ |
| 5 | | ЭЛЕКТРОННЫМИ |
| 6 | | ЭЛЕКТРОННЫМИ |
| 7 | | ЭЛЕКТРОННЫМИ |
| 8 | | ЭЛЕКТРОННЫМИ |
| 9 | | ЭЛЕКТРОННЫМИ |

| | |
|-----------------------------|--------------------------|
| Применение вида оплаты 1: | Контроль отключать можно |
| Применение вида оплаты 2: | Контроль отключать можно |
| Применение вида оплаты 3: | Контроль отключать можно |
| Способ оплаты по умолчанию: | 4 - ПОЛНЫЙ РАСЧЕТ |

Экспорт Импорт Тест... ОК Отмена Применить

Наименование видов оплаты 1..9 можно переименовать. Описание фискальных типов оплаты представлено в документе Протокол работы ККТ.



При изменении наименования вида оплаты рекомендуется задавать названия в творительном падеже.

При больших суммах допустимо автоматическое затирание нескольких последних символов названия типа оплаты.

При печати отчетов о закрытии смены ККТ не выводит данные о видах оплаты при их нулевом значении.

По умолчанию в ККТ: типы 1..9 «ЭЛЕКТРОННЫМИ».

Применение вида оплаты 1..3. ККТ позволяет настраивать применение видов оплаты 1..3:

- **Тип оплаты запрещен.** Использование данного типа оплаты заблокировано.
- **Контроль отключать нельзя.** Оставлен для совместимости. Не имеет практического смысла.
- **Контроль отключать можно.** Позволяет при недостаточном количестве наличных денег в ящике производить возврат. Очень удобно при оформлении возвратов по чекам, оплаченным кредитными картами. Данное свойство типа оплаты должно поддерживаться ПО, использующим ККТ.

По умолчанию в ККТ: Контроль отключать можно (для видов оплаты 1..3).

Способ оплаты по умолчанию. ККТ позволяет настроить способ оплаты (расчета):

- **Предоплата 100%.** Полная предварительная оплата до момента передачи предмета расчета.
- **Предоплата.** Частичная предварительная оплата до момента передачи предмета расчета.

- **Аванс.** Аванс.
- **Полный расчет.** Полная оплата, в том числе с учетом аванса (предварительной оплаты) в момент передачи предмета расчета.
- **Частичный расчет.** Частичная оплата предмета расчета в момент его передачи с последующей оплатой в кредит.
- **Передача в кредит.** Передача предмета расчета без его оплаты в момент его передачи с последующей оплатой в кредит.
- **Оплата кредита.** Оплата предмета расчета после его передачи с оплатой в кредит (оплата кредита).

По умолчанию в ККТ: Полный расчет.

Закладка «Кассиры»

| Параметры оборудования | | | | |
|------------------------|-------------------|----------------------|-----------------|---------------|
| Налоги | Налоги по секциям | Секции | Печать чека | Печать |
| Параметры печати | Шрифт | Параметры ретрактора | Скидки/надбавки | Оплата |
| Основные | Устройства | Скидки/время | Кассиры | Клише/реклама |
| | Наименование | Пароль | | |
| Кассир 1 | КАССИР 01 | 1 | | |
| Кассир 2 | КАССИР 02 | 2 | | |
| Кассир 3 | КАССИР 03 | 3 | | |
| Кассир 4 | КАССИР 04 | 4 | | |
| Кассир 5 | КАССИР 05 | 5 | | |
| Кассир 6 | КАССИР 06 | 6 | | |
| Кассир 7 | КАССИР 07 | 7 | | |
| Кассир 8 | КАССИР 08 | 8 | | |
| Кассир 9 | КАССИР 09 | 9 | | |
| Кассир 10 | КАССИР 10 | 10 | | |
| Кассир 11 | КАССИР 11 | 11 | | |
| Кассир 12 | КАССИР 12 | 12 | | |
| Кассир 13 | КАССИР 13 | 13 | | |
| Кассир 14 | КАССИР 14 | 14 | | |
| Кассир 15 | КАССИР 15 | 15 | | |
| Кассир 16 | КАССИР 16 | 16 | | |
| Кассир 17 | КАССИР 17 | 17 | | |
| Кассир 18 | КАССИР 18 | 18 | | |

Экспорт Импорт Тест ОК Отмена Применить

На закладке «Кассиры» можно ввести пароли кассиров, администратора и системного администратора в поле **Пароль**. При необходимости можно поменять наименования кассиров в поле **Наименование**. В именах кассиров допустимо использовать все символы ККТ (русские и латинские строчные и прописные буквы, цифры и т.д.).

Закладка «Налоги»

| Параметры оборудования | | | |
|------------------------|---------------------|----------------------|------------------|
| Секции | Печать чека | Печать | Параметры печати |
| Скорость печати | Шрифт | Параметры ретрактора | Скидки/надбавки |
| Оплата | Настройки GSM/Wi-Fi | ОФД | Основные |
| Устройства | Скидки/время | Кассиры | Клише/реклама |
| Налоги | | | |
| Наименование | Наименование | Ставка | Тэг |
| Наименование налога 1 | НДС 18% | 18 | 1102 |
| Наименование налога 2 | НДС 10% | 10 | 1103 |
| Наименование налога 3 | НДС 18/118 | 18 | 1106 |
| Наименование налога 4 | НДС 10/110 | 10 | 1107 |
| Наименование налога 5 | НДС 0% | 0 | 1104 |
| Наименование налога 6 | Без НДС | 0 | 1105 |

СНО по умолчанию:

Экспорт Импорт Тест... ОК Отмена Применить

На закладке «Налоги» нет возможности редактировать наименования и ставки налогов (их значения программируется перед регистрацией ККТ в налоговых органах).

Закладка «Скидки/надбавки»

| Параметры оборудования | | | |
|------------------------|-----------------|-------------------|---------|
| Основные | Устройства | Скидки/время | Кассиры |
| Клише/реклама | Налоги | Налоги по секциям | Секции |
| Печать чека | Печать | Параметры печати | Шрифт |
| Параметры ретрактора | Скидки/надбавки | Оплата | |
| Наименование | Наименование | Флаг | |
| Скидка/надбавка 1 | СКИДКА 01 | Скидка | |
| Скидка/надбавка 2 | СКИДКА 02 | Скидка | |
| Скидка/надбавка 3 | СКИДКА 03 | Скидка | |
| Скидка/надбавка 4 | СКИДКА 04 | Скидка | |
| Скидка/надбавка 5 | СКИДКА 05 | Скидка | |
| Скидка/надбавка 6 | СКИДКА 06 | Скидка | |
| Скидка/надбавка 7 | СКИДКА 07 | Скидка | |
| Скидка/надбавка 8 | СКИДКА 08 | Скидка | |
| Скидка/надбавка 9 | СКИДКА 09 | Скидка | |
| Скидка/надбавка 10 | СКИДКА 10 | Скидка | |
| Скидка/надбавка 11 | СКИДКА 11 | Скидка | |
| Скидка/надбавка 12 | СКИДКА 12 | Скидка | |
| Скидка/надбавка 13 | СКИДКА 13 | Скидка | |
| Скидка/надбавка 14 | СКИДКА 14 | Скидка | |
| Скидка/надбавка 15 | СКИДКА 15 | Скидка | |
| Скидка/надбавка 16 | СКИДКА 16 | Скидка | |

Экспорт Импорт Тест ОК Отмена Применить

ККТ поддерживает работу с 16 программируемыми скидками, которые возможно зарегистрировать командой «Регистрация скидки/надбавки». На закладке «Скидки/надбавки» настраиваются параметры программируемых скидок.

Наименование. Именно эти наименования используются при формировании кассовых чеков.

Флаг. Указывает тип программируемой операции: скидка или надбавка (наценка).

В наименованиях скидок/надбавок допустимо использовать все символы ККТ (русские и латинские строчные и прописные буквы, цифры и т.д.).

Закладка «Секции»

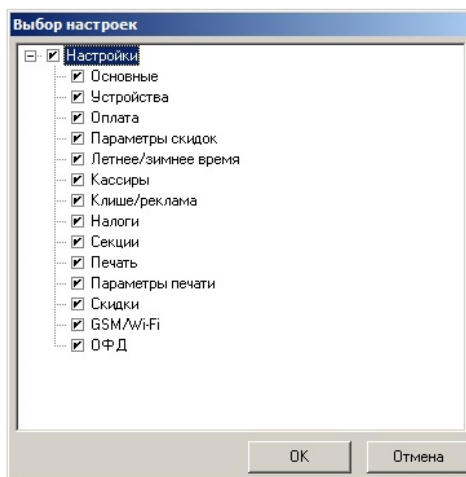
ККТ может регистрировать приход/расход/возврат прихода/возврат расхода в различные секции. Таких секций в ККТ 16. Они имеют фиксированные номера (1..16), наименования и налоговые ставки, которые можно изменять:

| Параметры оборудования | | | | | |
|------------------------|-----------------|--------------|---------------------|-----------------|--------|
| Основные | Устройства | Скидки/время | Кассиры | Клише/реклама | Налоги |
| Параметры ретрактора | Скидки/надбавки | Оплата | Настройки GSM/Wi-Fi | ОФД | |
| Секции | Печать чека | Печать | Параметры печати | Скорость печати | Шрифт |
| | Наименование | Налог | | | |
| Секция 1 | СЕКЦИЯ 01 | 1 | | | |
| Секция 2 | СЕКЦИЯ 02 | 2 | | | |
| Секция 3 | СЕКЦИЯ 03 | 3 | | | |
| Секция 4 | СЕКЦИЯ 04 | 4 | | | |
| Секция 5 | СЕКЦИЯ 05 | 5 | | | |
| Секция 6 | СЕКЦИЯ 06 | 6 | | | |
| Секция 7 | СЕКЦИЯ 07 | 1 | | | |
| Секция 8 | СЕКЦИЯ 08 | 1 | | | |
| Секция 9 | СЕКЦИЯ 09 | 1 | | | |
| Секция 10 | СЕКЦИЯ 10 | 1 | | | |
| Секция 11 | СЕКЦИЯ 11 | 1 | | | |
| Секция 12 | СЕКЦИЯ 12 | 1 | | | |
| Секция 13 | СЕКЦИЯ 13 | 1 | | | |
| Секция 14 | СЕКЦИЯ 14 | 1 | | | |
| Секция 15 | СЕКЦИЯ 15 | 1 | | | |
| Секция 16 | СЕКЦИЯ 16 | 1 | | | |

В названиях секций допустимо использовать все символы ККТ (русские и латинские строчные и прописные буквы, цифры и т.д.).

Экспорт

Кнопка **Экспорт** позволяет сохранить настройки ККТ в файле для последующего его импорта в другую ККТ, которую надо настроить так же. При использовании нескольких ККТ одной модели, достаточно настроить одну из них и сохранить (экспортировать) настройки в файле, а затем с помощью внешнего носителя памяти или сети импортировать эти настройки в другие ККТ. Окно экспорта выглядит следующим образом:



Экспорт настроек:

1. Нажать кнопку **Экспорт**.
2. На «дереве» настроек с помощью мыши указать настройки, которые необходимо экспортировать.
3. Нажать кнопку **ОК**.
4. В открывшемся окне «Сохранить как» указать путь и имя файла, в который будут сохранены настройки.
5. Нажать кнопку **Сохранить**.
6. Произойдет сохранение настроек (ход процесса экспорта отражает индикатор прогресса).

Импорт

Это процесс обратный экспорту – считать из файла настройки и записать их в ККТ. Таким способом очень удобно быстро восстанавливать параметры ККТ после ремонта или «копировать настройки» одной ККТ на другие.

Для импорта настроек из файла:

1. Нажать кнопку **Импорт**.
2. В открывшемся окне «Открыть» указать путь и имя файла, из которого будут загружены настройки в ККТ.
3. Нажать кнопку **Открыть**.
4. Произойдет загрузка настроек в ККТ (ход процесса импорта отражает индикатор прогресса).

Проверка функционирования ККТ

Перед началом рабочей смены рекомендуется провести проверку функционирования ККТ АТОЛ 42ФС в следующей последовательности:

1. Проверить все соединительные кабели ККТ и правильность подключения.
2. Включить питание ККТ и проверить связь ККТ с ПК и ОФД, настройка связи описана в разделе «Настройка драйвера ККТ» на странице 39.
3. Сформировать кассовый чек в электронном виде и проверить правильность отображения информации и реквизитов.

Неполадки и их устранение

ККТ заблокирована при расхождении даты и времени с таймером ФН:

- ККТ не входит в режим оформления кассовых чеков (смена превысила 24 часа) – закрыть смену (снять отчет о закрытии смены).
- В ККТ заблокировано оформление фискальных документов по причине расхождения даты и времени ККТ с таймером ФН – при необходимости введите корректные дату и время в ККТ и закройте смену.

ККТ не входит в режимы:

- ККТ не входит в режим оформления кассовых чеков (смена превысила 24 часа) – закрыть смену (снять отчет о закрытии смены).
- ККТ заблокирована в режиме ввода даты и времени – введите корректные дату и время в ККТ.
- Неверный номер режима (ошибка -16) или пароль (ошибка -3825) – проверьте режим и пароль.
- Не завершены операции регистрации ККТ, закрытия смены и др. или данные не переданы ОФД (истек срок ожидания) – завершите операцию и/или настройте связь для корректного обмена с ОФД.
- В ККТ отсутствует ФН (ККТ заблокирована) – проверить подключение ФН в БУ ККТ, проверить исправность кабеля ФН, проверить исправность ФН. При обнаружении неполадки, устранить ее (или обратиться с сервисную службу).
- ККТ заблокирована, при попытке входа в режим воспроизводит характерный звуковой сигнал, по причине несоответствия заводского номера ККТ установленному в нем ФН – установите ФН в соответствующий экземпляр ККТ с правильным заводским номером.

ККТ не отвечает на команды ПК:

- ККТ выключена – включите питание.
- Соединительный кабель не подключен или вышел из строя – подключите или замените кабель.
- ККТ вышла из строя – устраните неполадки согласно эксплуатационной документации или обратитесь к изготовителю ККТ, или в сервисную организацию, обслуживающую данную модель ККТ.

ККТ не входит в режим формирования кассовых чеков

- Закрыт архив ФН – установите новый экземпляр ФН и проведите регистрацию ККТ.

При включении питания ККТ подает периодические звуковые сигналы

- ККТ вышла из строя – рекомендуется обратиться к изготовителю ККТ или в сервисную организацию, обслуживающую данную модель ККТ.

На все команды ПК ККТ отвечает «Неверный пароль»:

- Пароль доступа к ККТ не используется или некорректный – на странице драйвера включите флаг **Использовать пароль** и укажите значение, настроенное в ККТ (закладка «Основные» поле **Пароль доступа к ККТ**).

При входе в режим оформления кассовых чеков или режим закрытия смены ККТ отвечает «Проверьте дату и время»:

- Необходимо установить Дату и Время.

Приложение 1



О паролях

Всего в ККТ имеется 32 пароля (разрядность каждого пароля – до 8 цифр):

- пароль доступа к ККТ (значение по умолчанию: 0);
- 28 паролей кассиров (значения по умолчанию: для кассира 1 пароль «1», для кассира 2 – «2», ..., для кассира 28 – «28»);
- пароль администратора (значение по умолчанию: 29);
- пароль системного администратора (значение по умолчанию: 30);
- пароль доступа к ФН.

Использование пароля доступа к ФН описано в документе «Регистрация ККТ. Методика проведения».

Остальные пароли (28 паролей кассиров и 2 пароля администраторов) ограничивают доступ к выполнению некоторых функций ККТ:

- 1 – формирование кассовых чеков,
- 2 – формирование кассовых отчетов о расчетах (без гашения),
- 3 – формирование отчетов о закрытии смены,
- 4 – программирование ККТ,
- 5 – режим ввода заводского номера ККТ;
- 6 – режим ФН.

Ниже приведена таблица, указывающая, какие пароли открывают доступ к функциям ККТ:

| Пароль | Функции | | | | | |
|-------------------------|---------|---|---|---|---|---|
| | 1 | 2 | 3 | 4 | 5 | 6 |
| Кассир 1 .. Кассир 28 | + | | | | | |
| Администратор | + | + | + | | | |
| Системный администратор | + | + | + | + | + | + |

ККТ использует пароль для идентификации пользователей. В режимах оформления кассовых чеков, отчетов о закрытии смены в документах фигурирует имя пользователя (оператора), чей пароль был введен при входе в режим.

Необходимо учитывать, что при программировании паролей кассиров программирование более одного пароля одним значением недопустимо. Для разных режимов ККТ ведет себя по-разному. Пусть M – режим, P – введенный пароль. При входе в режимы ККТ производит проверки по следующим правилам:

$M = 1$ (Чек):

если $P =$ пароль «Кассир 1», то
вход в режим

иначе если P = пароль «Кассир 2», то

вход в режим

...

иначе если P = пароль «Кассир 28», то

вход в режим

иначе если P = пароль «Администратор», то

вход в режим

иначе если P = пароль «Системный администратор», то

вход в режим

иначе отказ во входе в режим.

$M = 2$ или 3 (Отчеты о закрытии смены):

если P = пароль «Системный администратор», то

вход в режим

иначе если P = пароль «Администратор», то

вход в режим

иначе отказ во входе в режим.

$M = 4$ (режим Программирования):

если P = пароль «Системный администратор», то

вход в режим

иначе отказ во входе в режим.

$M = 5$ (Режим ввода заводского номера):

если P = пароль «доступа к вводу ЗН ККТ», то

вход в режим

иначе заблокировать ККТ.

$M = 6$ (Режим доступа к ФН):

если P = пароль «доступа к ФН», то

вход в режим

иначе отказ во входе в режим.

Таким образом, в ККТ исключается возможность «заслонить кассиром системного администратора» для режима программирования (в котором программируются пароли) и исключает вероятность принятия кассира за администратора в режиме оформления кассовых чеков (так как обычно кассиры регистрируют приход/расход, а не администраторы).

Информация о скидках в чеках

В ККТ реализована работа со скидками. При расчетах суммарной стоимости товара с учетом процентной скидки есть нюанс.

Например, нужно продать **21,105** единиц товара (ед./т.) по цене **4,30** рублей за единицу товара (р/ед.т) со скидкой **11%**. Расчет суммарной стоимости товара с учетом скидки можно выполнить разными способами:

- Вычислить цену одной единицы товара со скидкой **11%**, затем вычислить суммарную стоимость товара:

$$4,30 \text{ р/ед.т.} - 11\% = 3,827 \text{ р/ед.т. (округлить до } \mathbf{3,83} \text{ р/ед.т.)}$$

$$21.105 \text{ ед.т.} \times 3,83 \text{ р/ед.т.} = 80,83215 \text{ р (округлить до } \mathbf{80,83} \text{ р)}$$

- Вычислить цену **21,105** единиц товара по цене **4,30**, затем начислить скидку **11%**:

$$21.105 \text{ ед.т.} \times 4,30 \text{ р/ед.т.} = 90,7515 \text{ р (округлить до } \mathbf{90,75} \text{ р)}$$

$$90,75 \text{ р} - 11\% = 80,7675 \text{ р (округлить до } \mathbf{80,77} \text{ р)}$$

В результате выполненных расчетов выявлено **расхождение суммарной стоимости товара**
(80,83 р – 80,77 р = 0,06 р).

Во избежание расхождений суммарной стоимости товара при различных способах расчета суммы чека (с учетом скидки) в данной ККТ реализован **механизм расчета стоимости товара с учетом процентной скидки**:

1. После ввода позиции ККТ оценивает возможность начисления скидки без расхождений.
2. В случае если расхождения в расчетах не выявлены, в чеке печатается строка с количеством, ценой и суммарной стоимостью (с учетом скидки).
3. В случае если расхождение при расчетах выявлено, позиция автоматически будет разделена на две позиции, причем стоимость единицы товара в каждой из позиций будет отличаться на 0,01 р.

$$14,890 \times 3,83 = 57,0287 \text{ (округлить до } \mathbf{57,03} \text{ р)}; \text{ скидка } 11\% \text{ составляет } \mathbf{0,47} \text{ р};$$

$$6,215 \times 3,82 = 23,7413 \text{ (округлить до } \mathbf{23,74} \text{ р)}; \text{ скидка } 11\% \text{ составляет } \mathbf{0,48} \text{ р}.$$

Если сложить значение количества товара и суммарные стоимости из каждой позиции, то суммарная стоимость **21,105** единиц товара будет равна **80,77 р – расхождение в расчете отсутствует**.

Приложение 2

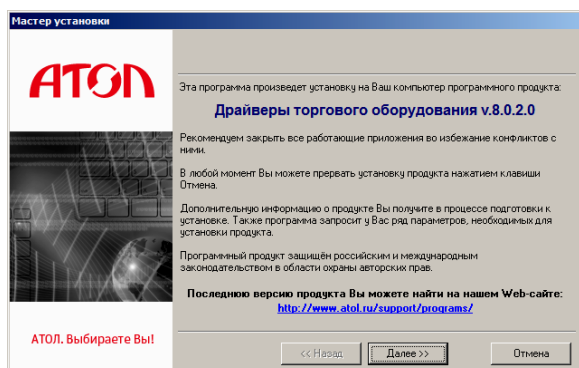
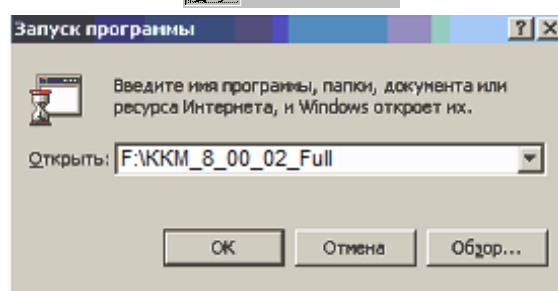
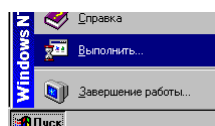
Установка драйвера под ОС Windows

Сохраните на ПК инсталлятор Драйвера ККТ ДТО 8 и ДТО 9 (представлен на сайте компании АТОЛ). Ниже приведено описание установки ДТО8, установка ДТО9 производится аналогично.

Выберите пункт «Выполнить...» из меню «Пуск» («Start» / «Run...»)

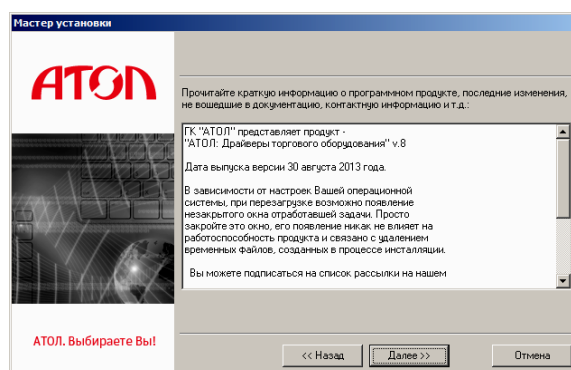
Указать путь к инсталлятору на ПК, нажать клавишу «Enter» на клавиатуре. Например, «C:\АТОЛ\ККМ_8_00_02_Full».

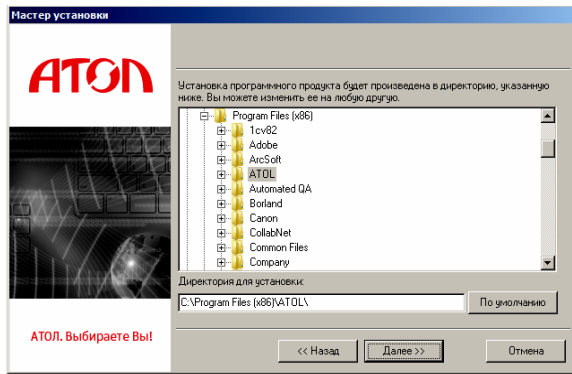
Версия Драйвера на иллюстрации может не соответствовать последней версии, установка производится аналогично.



На экране появится окно программы инсталляции.

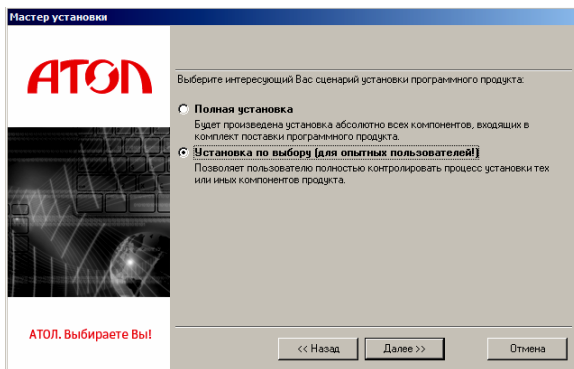
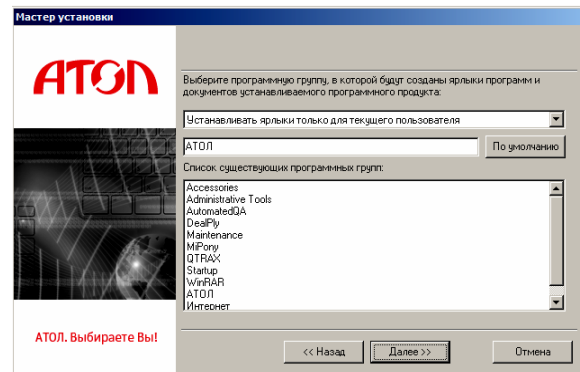
После нажатия на кнопку «Далее» откроется текст лицензионного соглашения.





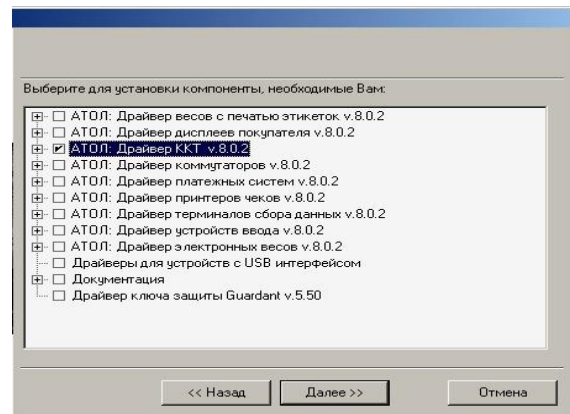
Укажите директорию, в которой хотите расположить драйвер, тестовую утилиту, документацию и прочие файлы. Нажмите на кнопку «По умолчанию» для выбора директории, предлагаемой по умолчанию программой инсталляции.

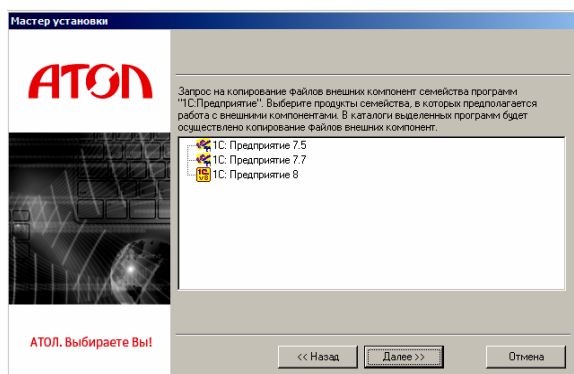
Указать программную группу главного меню, в которую следует поместить ссылку на тестовую утилиту. Тестовая утилита будет помещена в подгруппу «Тесты» указанной группы, документация – в подгруппу «Документация». Утилита регистрации ККТ будет размещена отдельно.



В открывшемся окне выбрать интересующий Вас сценарий установки (для установки только драйвера ККТ выбрать «Установка по выбору»).

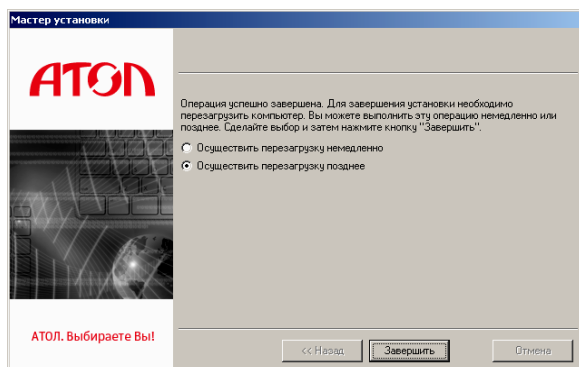
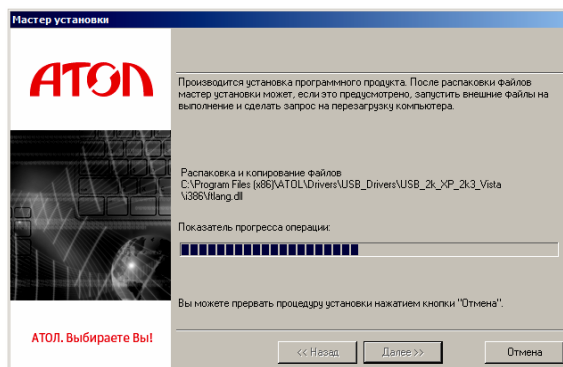
В открывшемся окне установить флаг напротив наименования «АТОЛ: Драйвер ККТ v.8.0.2»





Запрос о копировании компонентов семейства программ «1С:Предприятие». Нужно подтвердить/отменить выбор и нажать кнопку «Далее».

Дождаться завершения копирования и регистрации всех необходимых модулей.



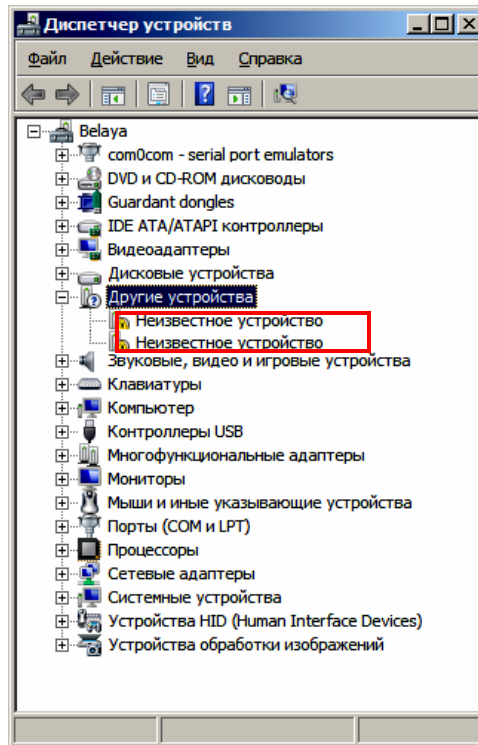
После того, как все файлы скопированы на жесткий диск ПК и произведены необходимые регистрации, появится окно, информирующее об успешном завершении инсталляции. По умолчанию в окне установлен флаг «осуществить перезагрузку позже». Для выхода из программы нужно нажать кнопку «Завершить».

В комплект драйвера входит «Тестовая утилита» для проверки всех функций и настройки параметров ККТ и документация по работе с драйвером.

Подключение ККТ через USB-порт

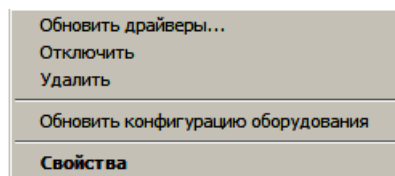
При подключении ККТ через USB, при первом запуске необходимо установить программный эмулятор COM-порта. Настройка и установка драйвера эмулятора происходит стандартными средствами ОС «Установки и удаления оборудования». Для конфигурации Драйвера USB нужно выполнить следующее:

1. Подключить ККТ к ПК интерфейсным кабелем USB.
2. Перевести ККТ в канал обмена по USB.
3. Включить ККТ.
4. На ПК запустить **Диспетчер устройств**. В пункте «Другие устройства» будет обнаружено два неизвестных USB-устройства:

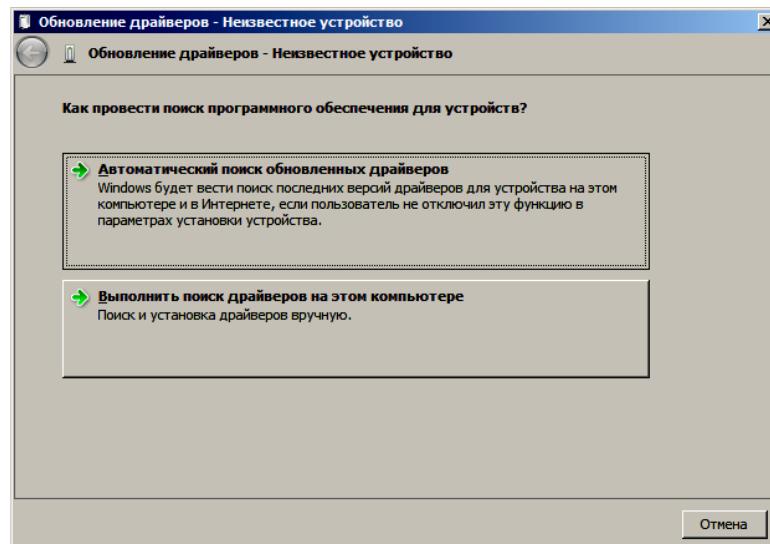


В Диспетчере устройств будет обнаружено два устройства, так как в данной ККТ реализовано два канала передачи данных: один для обмена данными ККТ с Драйвером ККТ, второй для обмена данными с Оператором фискальных данных.

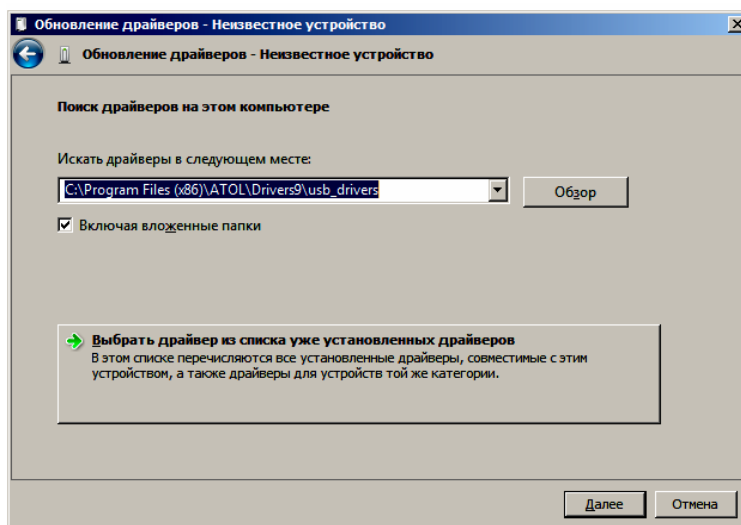
5. Навести указатель мыши на наименование одного из неизвестных устройств. Нажать правую клавишу мыши. В контекстном меню выбрать пункт «Обновить драйверы»:



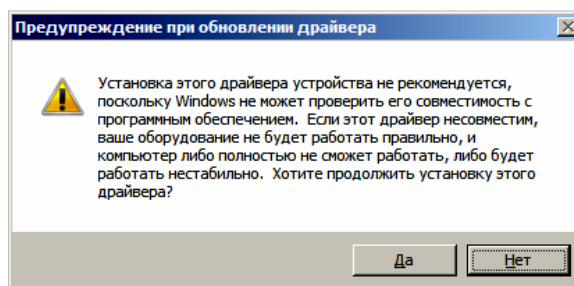
6. В открывшемся окне нажать кнопку «Выполнить поиск драйверов на этом компьютере»:



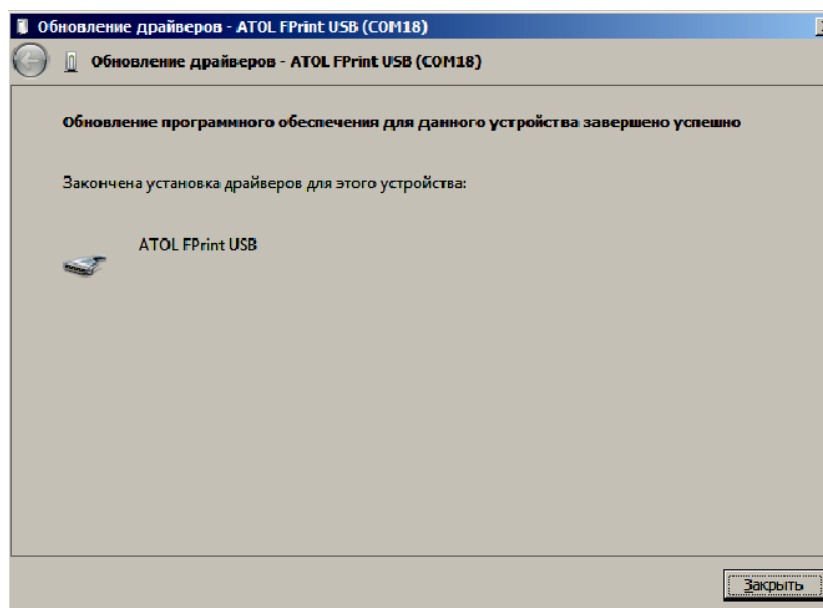
7. В следующем окне в поле «Копировать файлы с диска» указать путь к папке с файлами: C:\Program Files\ATOL\Drivers8\USB_Drivers, можно воспользоваться кнопкой «Обзор»:



8. Установить флаг «Включая вложенные папки».
9. Нажать кнопку «Enter».
10. Возможно, будет выведен запрос подтверждения установки драйвера. Нажать кнопку «Да».



11. После этого будет запущена процедура установки драйверов.
12. По завершению отобразится окно с сообщением об окончании процедуры установки драйвера.



Подключение ККТ по интерфейсу Bluetooth

ККТ может работать по интерфейсу Bluetooth. Для работы используется Bluetooth модуль, установленный на модуле коммуникации¹.

Для работы по указанному интерфейсу необходимо использовать адаптер беспроводной связи Bluetooth на ПК.



Адаптер беспроводной связи Bluetooth не входит в комплект поставки ККТ, а приобретается отдельно. Для корректной работы ККТ по интерфейсу Bluetooth необходимо ознакомиться с документацией используемого адаптера Bluetooth.

Для того чтобы подключить ККТ к ПК по интерфейсу Bluetooth нужно настроить канал обмена ККТ с ПК по интерфейсу Bluetooth одним из способов:

- установить параметр на вкладке «Устройства» Драйвера;
- запрограммировать в Таблице 9, ряд 4, поле 1 значение 5, после чего перезагрузить ККТ;
- произвести установку интерфейса.

Выполните поиск доступных подключений. После нахождения ПК нового устройства «АТОЛ 42ФС» на мониторе будет отображено информационное окно с наименованием и заводским номером обнаруженной ККТ. Далее в зависимости от используемого драйвера для работы с интерфейсом Bluetooth возможны следующие варианты:

- В окне отобразится одноразовый код доступа, который предназначен для сопряжения устройств и визуального контроля.
- Для доступа к ККТ нужно ввести PIN-код (по умолчанию 00000000). Во избежание случайного либо преднамеренного доступа к функциям ККТ и последующего изменения параметров работы ККТ любым неуполномоченным лицом рекомендовано изменить PIN-код.

Подключение ККТ по интерфейсу WiFi

ККТ АТОЛ 42ФС может работать по интерфейсу WiFi. Для работы используется WiFi модуль, установленный на модуле коммуникации¹. Для работы по указанному интерфейсу можно ПК, в котором есть WiFi модуль, настроена связь с интернет.

Для того чтобы подключить ККТ к ПК по интерфейсу WiFi нужно произвести установку интерфейса посредством Драйвера ККТ (смотрите раздел «Закладка «Настройки GSM/Wi-Fi»).

Подключение по интерфейсу 3G

ККТ может работать по интерфейсу 3G. Для работы используется GSM модем, установленный на модуле коммуникации².

¹ – Модуль коммуникации для работы по беспроводным интерфейсам не входит в комплект поставки. Есть возможность установки модуля опционально (для согласования необходимо обратиться к изготовителю).

² – Модуль коммуникации для работы по беспроводным интерфейсам не входит в комплект поставки. Есть возможность установки модуля опционально (для согласования необходимо обратиться к изготовителю).

Настройка драйвера ККТ


Для настройки драйвера ККТ нужно выполнить следующее:

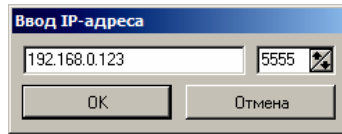
1. Запустите тестовую утилиту:
Пуск/Программы/АТОЛ/Драйверы торгового оборудования/Тесты/ Драйвер ККТ.
2. Нажмите кнопку **Настройка свойств** – откроется страница свойств драйвера ККТ:

3. Если необходимо, то в поле **Компьютер:** укажите сетевое имя ПК, к COM-порту которого подключена ККТ. Если поле пустое, то считается, что ККТ подключена к данному ПК. Эта настройка используется только при сетевом использовании ККТ и требует конфигурирования ОС (см. документ «Драйверы торгового оборудования. Руководство и подключение», Приложение 3).
4. В группе COM-порт укажите номер последовательного порта ПК, к которому подключена ККТ.



Если ККТ подключается к ПК через интерфейс USB, то при включении питания ККТ в системе появится дополнительный виртуальный COM-порт.

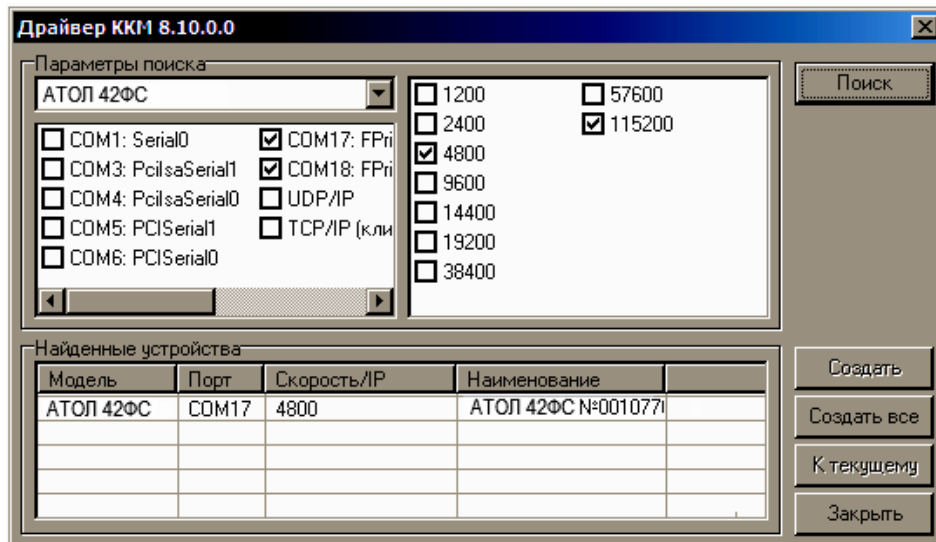
5. В случае если интерфейс обмена UDP/IP, поле для ввода IP-адреса и порта станет активным. Для ввода значений нужно нажать на кнопку , расположенную справа, при этом откроется окно, в которое нужно ввести IP-адрес и порт:



6. В поле **Модель** выберите **АТОЛ 42ФС**.
7. Включите флаг **Использовать пароль** и в поле справа от него введите пароль доступа к ККТ (по умолчанию в ККТ он равен 0).
8. Для проверки правильности настроек нажмите кнопку **Проверка связи**. Если ККТ включена, подключена к указанному СОМ-порту ПК, в ней указан пароль доступа, как указано в параметрах драйвера, то в поле **Результат** будет выведена модель ККТ («АТОЛ 42ФС»), заводской номер ККТ, версия ПО ККТ). Если по какой-то причине связь с ККТ установить не удалось, то в поле **Результат** будет выведено описание причины неудачи.

Поиск оборудования

Самая частая причина отсутствия связи с ККТ – неправильное указание номера порта на странице свойств драйвера. Драйвер позволяет автоматически перебрать все доступные порты ПК и таким образом попытаться найти правильные значения. Эта операция выполняется в дополнительном окне «Поиск оборудования»:



Алгоритм поиска ККТ:

1. В странице свойств драйвера (см. предыдущий раздел) нажмите кнопку **Поиск оборудования** – откроется окно «Поиск оборудования».
2. Отметьте порты, на которых имеет смысл производить поиск (поиск на одном порту занимает некоторое время, так что, если Вы уверены, что на некоторых портах искать – это бессмысленная трата времени, то не включайте эти порты в список поиска).
3. Нажмите кнопку **Поиск** – драйвер начнет процесс поиска (указывается порт, на котором в данный момент осуществляется перебор и процент перебранных портов).
4. Процесс поиска можно остановить в любой момент, нажав кнопку **Прервать**.
5. Если на каком-то порту была обнаружена ККТ, то ее модель и заводской номер появляются напротив порта, на котором она обнаружена.
6. Для сохранения найденных параметров в драйвере нажмите кнопку **К текущему** (при этом будет изменено **Наименование, Порт** текущего логического устройства драйвера). При нажатии кнопки **Для всех** в драйвере будут удалены все логические устройства, а на замену будет создано по одному для каждой найденной ККТ (с соответствующими значениями параметров **Наименование, Порт**).
7. Для выхода из режима поиска нажмите кнопку **Заккрыть**.

Приложение 3

Настройка обмена с ОФД

Для настройки параметров ККТ для обмена данными с ОФД с помощью ДТО8 нужно выполнить следующую последовательность действий:

1. Включить ККТ, подключив кабель USB.
2. Подключить ККТ к ПК интерфейсным кабелем.
3. Запустить ДТО (смотрите раздел «Настройка ККТ»).
4. На закладке «ОФД» запрограммировать параметры сервера ОФД: **Адрес ОФД, Порт, DNS ОФД**. Информация предоставляется ОФД.
5. Затем на этой же закладке «ОФД» указать канал обмена с ОФД (WiFi или GSM).
6. Перейти вкладке «Настройка GSM/WiFi», запрограммировать канал обмена данными с ОФД:
 - Для **GSM** запрограммировать параметры **Конфигурационная строка, Имя пользователя, Пароль** (информация предоставляется оператором сотовой связи);
 - Для **WiFi** запрограммировать параметры **Станция, Имя точки доступа для работы по WiFi, Пароль доступа к точке доступа** (информация предоставляется системным администратором торгового предприятия).
7. Перезагрузить ККТ.

+7 (495) 730-7420
www.atol.ru

Компания АТОЛ
ул. Б. Новодмитровская,
дом 14, стр. 2,
Москва, 127015

ККТ АТОЛ 42ФС
Руководство по
эксплуатации

Версия документации
от 18.04.2017