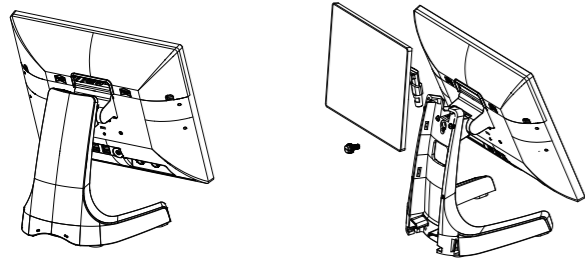


Монитор покупателя

⚠ Пожалуйста, включите его после подключения всех дополнительных элементов.

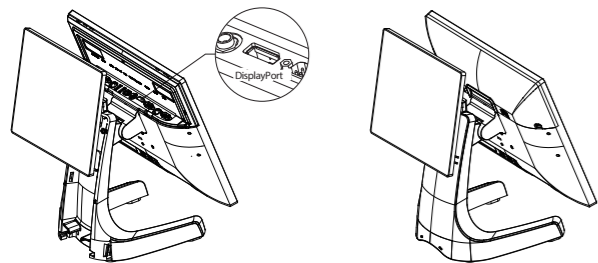
1 Пожалуйста, снимите интерфейсную крышку и заднюю крышку стенда моноблока.

2 Пожалуйста, сильно затяните шарнир на спинке стенда после того, как вставите закругленную часть подставки монитора покупателя в отверстие между моноблоком и стендом.



3 Пожалуйста, вставьте кабель в Display port интерфейсных портов моноблока.

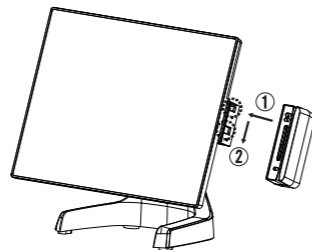
4 Пожалуйста, вставьте крышку интерфейсных портов и заднюю крышку стенда.



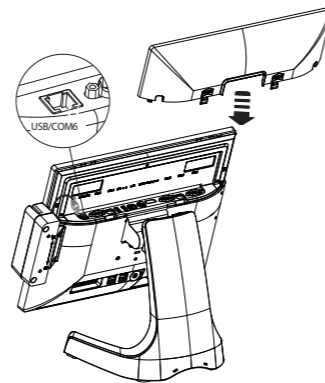
Считыватель магнитных карт

1 Пожалуйста, вставьте считыватель магнитных карт в паз монитора в направлении стрелки. ①

После снятия крышки интерфейсных портов установите его правильно, нажав в направлении стрелки. ②



2 Пожалуйста, закройте крышку интерфейсных портов после вставки кабеля в COM6 / USB порт.



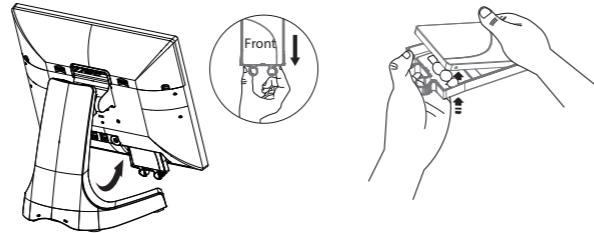
Замена SSD

⚠ Пожалуйста, выключите питание перед завершением замены SSD.

1 Пожалуйста, поднимите голову моноблока вверх и извлеките SSD из лотка для дисков, удерживая ручку лотка для дисков.

2 При замене SSD, пожалуйста, отделите SSD, протолкнув его вверх через отверстие лотка.

※ Пожалуйста, будьте осторожны с управлением, когда он собран.



ТЕХНИЧЕСКИЕ ХАРАКТЕРИСТИКИ

| ТЕХНИЧЕСКИЕ ХАРАКТЕРИСТИКИ | |
|---|--|
| Процессор (CPU) | Intel® Celeron® Quad-core Processor 3900 2.0GHz |
| Экран | 15" LCD с WLED, 1024*768, абсолютно плоский, без кента |
| Сенсорный экран | 15" емкостной P-CAP, 10 Point Multi-Touch |
| Память RAM | 4GB, DDR3, 1600MHz *1 Slot (Max 8GB, опционально) |
| Накопитель | 1 * 2.5" SSD 64GB (опционально 128GB) |
| Система охлаждения | Без вентиляторная (пассивная) |
| Мульти монитор | Функция мульти дисплея DP MST / Поддерживаемые стандартные HDMI, DVI, DP каждого кабеля клиента |
| Изменение угла наклона основного монитора | 0° ~ 56° |
| Поддерживаются ОС | POS Ready7, Windows 10 IoT Entry |
| ИНТЕРФЕЙСЫ | |
| LAN | 1 * RJ45 (Base-T 10/100/1000 Ethernet) |
| Serial | 6 * COM (DB9 *3, RS232 (RJ45) *2, RS485 *1) COM1, 3, 5 (DB9) +5V on Pin #9. Выбирается из BIOS COM2, 4 (RS232, RJ45). Поддерживает +5V и 12V для специальных устройств и может использоваться для термомпринтера (COM6, RS485, USB 2.0 and RS232 with +5V/12V pin MSR) |
| Display Port | 1 * DisplayPort (включает 1 * USB 2.0 / Power Delivery +12V) *Может быть использован для HDMI и DVI, VGA Монитора с помощью кабеля преобразователя |
| LPT (параллельный) | 1 * LPT / DB25 on Rear Bottom |
| USB | 6 * USB (4 шт. USB снизу корпуса, для быстрого доступа) |
| Audio | 1 * Audio-out / 3.5mm (Changeable for MIC) |
| Расширение | 1 * mini PCI-e |
| ОПЦИИ | |
| MSR | MSRT23 (входит в базовую поставку) |
| Второй монитор | 15" 2-й дисплей, 1024 x 768 15" 2-й дисплей, 1024 x 768, сенсорный, резистивный, с рамкой 9.7" 2-й дисплей, 1024 x 768 9.7" 2-й дисплей, 1024 x 768, сенсорный, емкостной, абсолютно плоский |
| Дисплей покупателя | 7" 2D VFD |
| Крепление на стену | отверстия под VESA 75x75 |
| ПИТАНИЕ | |
| Блок питания (внешний) | DC 12V/5A (AC 100V~240V, 60W) |
| ГАБАРИТЫ И ВЕС | |
| Габариты (Ш*В*Г), мм | В коробке: 480*440*280 Моноблок без упаковок: 362*333*243 |
| Вес, кг | В коробке: 6.5 Моноблок без упаковок: 5.3 |
| УСЛОВИЯ ХРАНЕНИЯ | |
| Рабочая температура | 0°C ~ 50°C |
| Рабочая влажность | 10% ~ 90% (без конденсата) |

Инструкция по установке

Сенсорный моноблок Poscenter POS400



Меры безопасности

Перед использованием POS-системы обязательно ознакомьтесь с мерами предосторожности.

- Перед подключением убедитесь, что рабочее напряжение составляет 100~240 В переменного тока. В противном случае вы можете повредить систему.
- Не устанавливайте систему в очень жарком или холодном месте.
- Не оставляйте изделие под прямыми солнечными лучами или в закрытом помещении в течение длительного периода времени.
- Будьте осторожны, не размещайте систему рядом с другими высокочастотными электромагнитными устройствами, существует большая вероятность того, что это приведет к сбою системы или системной ошибке.
- Не ставьте тяжелые предметы на оборудование.
- Не допускайте попадания в оборудование посторонних веществ.
- Не меняйте батарею материнской платы самостоятельно. Это может повредить оборудование.
- Перед разборкой оборудования отключите все кабели питания и кабели.
- Не снимайте и не ремонтируйте оборудование самостоятельно.
- Мы настоятельно рекомендуем обратиться за помощью к инженеру или опытному технику для вскрытия системы, особенно LCD-дисплея и сенсорных панелей, которые можно легко сломать.
- Розетка должна быть легко доступна и рядом с устройством.
- Есть опасность взрыва при замене батареи на несоответствующий тип. Заменяйте только аккумуляторы того же типа, который рекомендован производителем.
- Это устройство соответствует требованиям EMC (электромагнитной совместимости) для коммерческих целей. Дистрибьюторы и пользователи уведомлены об этом.
- Не прилагайте чрезмерных усилий при нажатии на сенсорную панель.
- Не используйте предметы с острыми краями на сенсорной панели.
- Пожалуйста, замените оборудование, если вы по ошибке продали или приобрели этот продукт.

Руководство по безопасности POS400

Безопасность операционной системы

Параметры безопасности настроены по умолчанию при установке ОС.

▲ Руководство по безопасности сенсорного экрана

- Будьте особенно осторожны с сенсорной панелью, так как она уязвима для царапин.
- Не прилагайте чрезмерных усилий при нажатии на сенсорную панель.
 - Не используйте предметы с острыми краями на сенсорной панели.
 - Будьте осторожны, чтобы не пролить жидкость на экран.
 - Перед очисткой экрана и/или системы выключите питание и отсоедините все кабели.
 - Используйте мягкую, чистую, сухую ткань для очистки системы и не используйте химикаты или мощные средства.

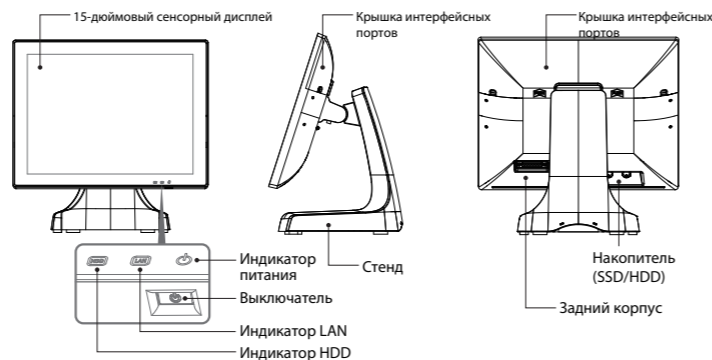
Комплектация



* Изображения компонентов приведены только для справки и могут различаться в зависимости от модели и опции.

Название и функция каждой части

Вид спереди/сбоку/сзади

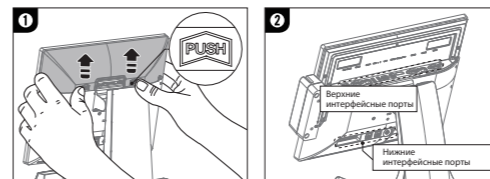


Интерфейсные порты

Снятие крышки интерфейсных портов

▲ Пожалуйста, подключайте интерфейсные порты после выключения питания.

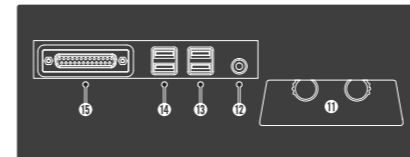
- 1 Крышка интерфейсных портов будет снята нажатием кнопки «PUSH» с обеих сторон.
- 2 Подключите интерфейсные порты после проверки расположения верхних и нижних интерфейсных портов.



Верхние интерфейсные порты



Нижние интерфейсные порты



RJ45 Pin Map Assignments

| Signal Name | PJ45 |
|-------------|------|
| DCD | 1 |
| DSR | 2 |
| TXD | 3 |
| RXD | 4 |
| RTS | 5 |
| CTS | 6 |
| GND | 7 |
| DTR | 8 |

※ Интерфейсные порты могут быть изменены в зависимости от моделей/спецификаций/опций.

* ①, ②, ③, ④, ⑤ специальный порт

⇨ От питания порта RJ45 к разъему питания, используемому RJ50.

Description

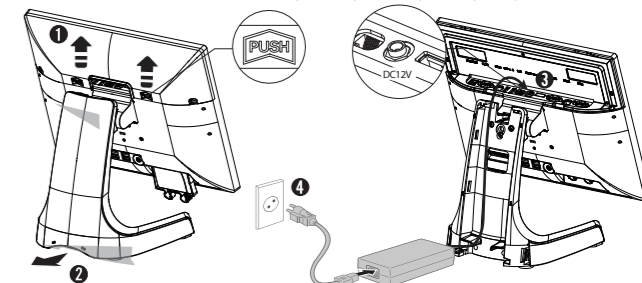
| | | |
|----------------------------|--------------------------------|-----------|
| ① Serial(DB9) - COM1 | ⑥ LAN | ⑪ SSD/HDD |
| ② Serial(RJ45/RJ50) - COM2 | ⑦ USB 1/2 | ⑫ Audio |
| ③ Serial(DB9) - COM3 | ⑧ Serial(RJ45/RJ50) - COM4 | ⑬ USB 3/4 |
| ④ DisplayPort | ⑨ Serial(DB9) - COM5 | ⑭ USB 5/6 |
| ⑤ DC 12V | ⑩ Card Reader(RJ11) - USB/COM6 | ⑮ LPT |

Подключение системы и включение питания

Подключение кабеля питания

▲ Пожалуйста, подключите штекер и шнур питания по очереди после того, как все дополнительные элементы подключены.

- 1 Крышка интерфейсных портов будет снята нажатием кнопки «PUSH» с обеих сторон.
- 2 Пожалуйста, снимите его, подняв заднюю часть стенда.
- 3 Вставьте кабель адаптера питания, подключив его к порту постоянного тока 12 В на верхних интерфейсных портах.
- 4 Подсоедините кабель питания после сборки в порядке, обратном разборке.



Включение

▲ Включите питание после установки всех дополнительных элементов.

Подсоедините адаптер к корпусу, прежде чем подключать кабель питания к розетке 220В (110В). Индикатор питания расположен в нижней правой части монитора. При подключении питания он загорается. Каждая светодиодная лампа будет показывать рабочее состояние.

- 1 Светодиод HDD: рабочий режим (ЗЕЛЕНЫЙ)
- 2 Индикатор LAN: подключение к LAN (ОРАНЖЕВЫЙ)
- 3 Индикатор питания: подключение питания (СИНИЙ)
- 4 Выключатель

