



Руководство пользователя по работе с
терминалом сбора данных
GlobalPOS GP-C5000LTE

Версия 1.00

Москва, 2018 г.

СОДЕРЖАНИЕ

ВВЕДЕНИЕ.....	3
ПРЕДИСЛОВИЕ.....	4
Предупреждение	4
Торговая марка	4
Контакты	4
МЕРЫ БЕЗОПАСНОСТИ.....	5
Использование.....	5
Уход и обслуживание.....	5
О руководстве пользователя	5
НАЧАЛО РАБОТЫ.....	6
Приступая к работе	6
Обзор.....	6
Включение / Выключение терминала	7
Установка и замена батареи.....	7
Зарядка батареи	8
Установка карты памяти / SIM карты.....	8
Использование сенсорного экрана.....	9
Настройки считывателя	11
Утилита Scan Service	11
Запуск считывателя	12
Настройки типов штрих-кода	13
Контрольный символ.....	15
Добавление префикса и Постфикса	16
Постоянный режим считывания	16
Индикация считывания.....	17
Дополнительные опции считывания	17
Сброс на заводские настройки	19

ВВЕДЕНИЕ

Терминал сбора данных GlobalPOS GP-C5000 - компактная, универсальная модель на ОС Android 5.1. Не смотря на то, что терминал относится к бюджетному сегменту, он имеет мощный аккумулятор на 3800мАч, которого хватает на 12 часов работы и комплектное ПО "Генератор Приложений" от компании Сканкод.

Терминал оснащён современным 4х ядерным процессором Qualcomm с частотой 1,2ГГц, имеет на борту 1Гб оперативной памяти DDR2, яркий сенсорный экран 3,7" с защитным стеклом Corning Gorilla Glass. Беспроводную передачу данных можно осуществлять через двухдиапазонный WiFi модуль или Bluetooth 4.0+EDR. На GP-C5000 применена 28 кнопочная физическая клавиатура + три кнопки активации сканера. ТСД поставляется с лазерным или 2D считывателем от компании Motorola, RFID считыватель.

Комплект поставки: терминал сбора данных, аккумулятор 3800mA, micro USB кабель с возможностью заряда через блок питания, блок питания, ремешок на руку, защитная плёнка на экран, инструкция пользователя (на английском языке).

ПРЕДИСЛОВИЕ

Copyright © 2018 GlobalPOS.

Все права защищены.

Данное руководство содержит конфиденциальную информацию о GlobalPOS; она предоставляется в соответствии с лицензионным соглашением, содержащим ограничения на использование, а также охраняется законом об авторских правах. Внесение каких-либо изменений в программное обеспечение продукта категорически запрещено. Учитывая постоянное совершенствование продукта, информация, представленная в настоящем руководстве, может быть изменена без предварительного уведомления. Этот документ содержит информацию, защищенную авторскими правами. Все права зарезервированы. Никакая часть этого руководства не может быть воспроизведена любыми механическими, электронными или другими средствами в любой форме без предварительного письменного разрешения GlobalPOS.

ПРЕДУПРЕЖДЕНИЕ

Информация и интеллектуальная собственность, содержащаяся в настоящем документе, является конфиденциальной между GlobalPOS и клиентом.

Она остается исключительной собственностью GlobalPOS, Ltd. В случае обнаружения каких-либо ошибок в документации, пожалуйста, сообщите нам о них в письменном виде, GlobalPOS не несет ответственности за случайно допущенные орфографические ошибки или опечатки.

ТОРГОВАЯ МАРКА

Логотип GlobalPOS является зарегистрированной торговой маркой. Все торговые марки продуктов и услуг, и товарные знаки являются собственностью их владельцев. Изменение данных идентификационных названий в интересах их владельцев не является нарушением.

КОНТАКТЫ

По вопросам консультации и технической поддержки, пожалуйста, свяжитесь с местным представительством нашей компании. Кроме того, вы можете посетить наш веб-сайт для получения дополнительной информации.

Веб-сайт: <http://www.globalpos.ru>

МЕРЫ БЕЗОПАСНОСТИ

ИСПОЛЬЗОВАНИЕ

Использование другого аккумулятора может повлечь за собой опасность возгорания или взрыва. **Утилизируйте использованные батареи в соответствии с инструкцией.**

- ▶ Использование любых батарей или зарядных устройств, которые изначально не продавались или изготовлялись GlobalPOS, приведет к потере гарантии и может привести к повреждению человеческого тела или самого продукта.
- ▶ Не разбирайте, не разламывайте и не замыкайте внешние контакты батареи.
- ▶ Не подвергайте устройство или батарею воздействию огня.
- ▶ Для сохранения окружающей среды, необходимо, чтобы батареи были утилизированы надлежащим способом.
- ▶ Ни при каких обстоятельствах, не пытайтесь починить устройство самостоятельно.

УХОД И ОБСЛУЖИВАНИЕ

- ▶ Воздействие на терминал высокой температуры или воды может повредить его.
- ▶ Когда корпус устройства становится грязным, используйте чистую и влажную салфетку. Не используйте чистящие средства.
- ▶ Используйте чистую, неабразивную, без ворсовую ткань для удаления пыли с ЖК-дисплея. Не используйте острые или царапающие предметы при работе с сенсорным экраном. Всегда оставляйте ЖК-дисплей сухим.
- ▶ Если вы не будете использовать устройство в течение какого-либо периода времени, перенесите данные с устройства на компьютер, а затем отсоедините аккумулятор. Храните устройство и аккумулятор отдельно друг от друга.
- ▶ При обнаружении неисправности в работе устройства, обратитесь к поставщику с описанием неисправности.

О РУКОВОДСТВЕ ПОЛЬЗОВАТЕЛЯ

В этом руководстве подробно описано, как настроить и использовать **терминал сбора данных**. Раздел «Уход и Обслуживание» особенно важен для тех, кто отвечает за обслуживание терминала.

Мы рекомендуем вам сделать копию руководства и иметь ее при себе, для того, чтобы быстро найти ответ на возникающие по ходу работы вопросы. Чтобы избежать непредвиденных ситуаций прочтите данное руководство перед началом использования терминала.

НАЧАЛО РАБОТЫ

ПРИСТУПАЯ К РАБОТЕ

Этот пункт описывает основные части корпуса и батарейного отсека терминала. Вы также научитесь включать и выключать терминал и узнаете значения светодиодов.




ОБЗОР

Рисунок 1: Обзор

№.	Описание	№.	Описание
1	Светодиоды	2	Разговорный динамик
3	Сенсорный экран	4	Клавиша сканирования
5	Боковые клавиши (назначение определяется пользователем)	6	Динамик
7	Порт зарядки и коммуникации	8	Кнопка включения
9	Окно считывателя	10	Разъем microUSB
11	Батарея	12	Камера
13	Антенна NFC	14	Физическая клавиатура
15	Микрофон	16	Защелки батарейного отсека

ВКЛЮЧЕНИЕ / ВЫКЛЮЧЕНИЕ ТЕРМИНАЛА


ВКЛЮЧЕНИЕ

Чтобы включить терминал, нажмите и удерживайте несколько секунд кнопку питания , которая находится справа сверху. При включении терминал покажет начальный экран.

Примечание:

Чтобы терминал включился, аккумуляторная батарея должна быть надежно установлена.

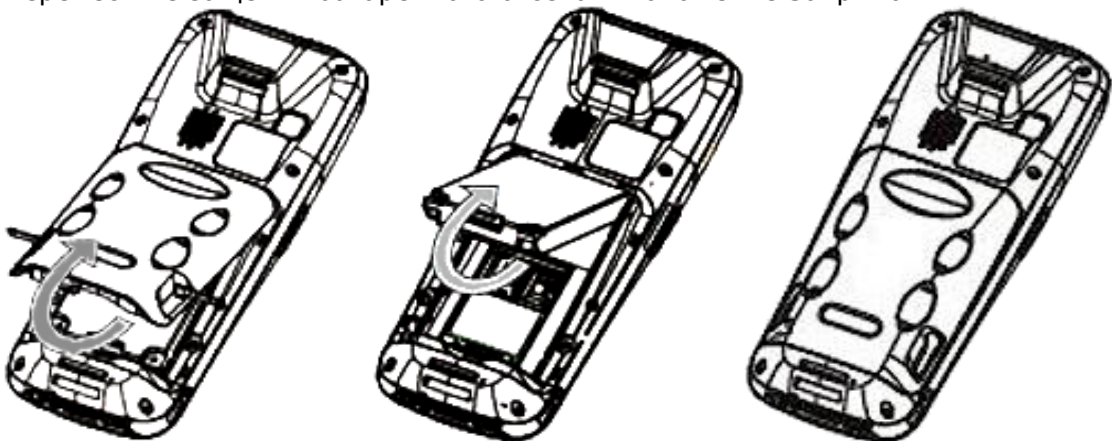
ВЫКЛЮЧЕНИЕ

Чтобы выключить терминал, нажмите и удерживайте не менее трех секунд кнопку питания , которая находится справа сверху. В появившемся меню вам будет доступен пункт меню **Выключить**. Убедитесь что все данные и задачи сохранены и правильно завершены перед выключением терминала.

УСТАНОВКА И ЗАМЕНА БАТАРЕИ

Чтобы установить в устройство основную батарею:

- 1) Отодвиньте защелки батарейного отсека в положение Открыто.
- 2) Снимите крышку батарейного отсека.
- 3) Вставьте основную батарею так, чтобы контактная группа смотрела вниз.
Сначала закрепите верхнюю часть батареи.
- 4) Нажмите на нижнюю часть батареи.
- 5) Закрепите нижнюю часть крышки батарейного отсека.
- 6) Переместите защелки батарейного отсека в положение Закрыто.



Примечание:

При работе на терминале, убедитесь, что крышка батарейного отсека зафиксирована. В случае открытия крышки во время работы – терминал перейдет в спящий режим.

ЗАРЯДКА БАТАРЕИ

По соображениям безопасности, батарея поставляется незаряженной. Перед тем, как включить терминал, полностью зарядите основную батарею при помощи адаптера питания.

Во время зарядки, светодиод в верхней части терминала будет гореть красным. Когда светодиод поменяет цвет на зеленый – терминал будет полностью заряжен. При низком заряде батареи, на экране появится сообщение с предупреждением.

Внимание:

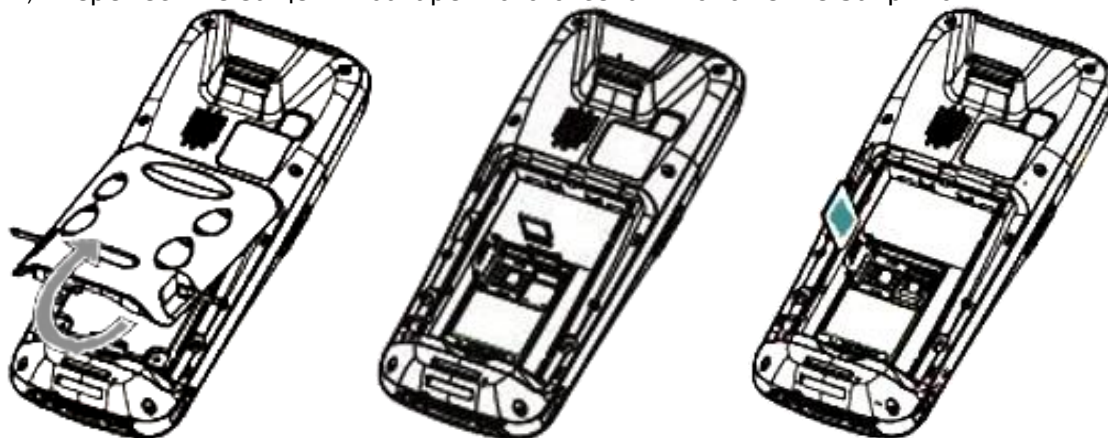
При низком заряде батареи возможна потеря данных. Всегда сохраняйте данные при достаточном заряде батареи или держите при себе запасную батарею.

УСТАНОВКА КАРТЫ ПАМЯТИ / SIM КАРТЫ

Терминал оснащен одним слотом SIM карты и одним слотом карты памяти.

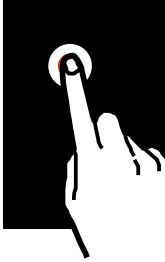
Чтобы установить карты в слоты терминала:

- 1) Отодвиньте защелки батарейного отсека в положение Открыто.
- 2) Снимите крышку батарейного отсека.
- 3) Подцепите ногтем металлические защелки для SIM и SD карты и установите их в соответствующие слоты.
- 4) Закройте металлические защелки до щелчка.
- 5) Нажмите на нижнюю часть батареи.
- 6) Закрепите нижнюю часть крышки батарейного отсека.
- 7) Переместите защелки батарейного отсека в положение Замкнуто.



ИСПОЛЬЗОВАНИЕ СЕНСОРНОГО ЭКРАНА

- ▶ Клик: Нажмите один раз, чтобы запустить, открыть или выбрать приложение, опцию или пункт меню.



- ▶ Нажатие и удержание: Нажмите и удерживайте элемент в течении двух секунд.



- ▶ Перемещение: Нажмите и удерживайте элемент, а затем переместите его на новое место.



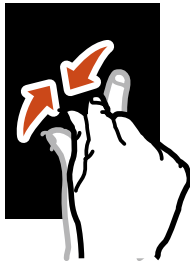
- ▶ Двойной клик: Быстро нажмите два раза на элемент.



- ▶ Прокрутка, просмотр: Нажмите и перемещайте во всех плоскостях для просмотра списка или экрана.



- ▶ Уменьшать, увеличивать: Раздвигайте или сдвигайте два пальца на экране для увеличения или уменьшения масштаба отображения на экране.



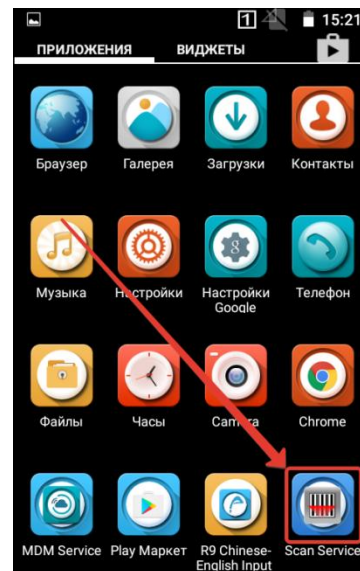
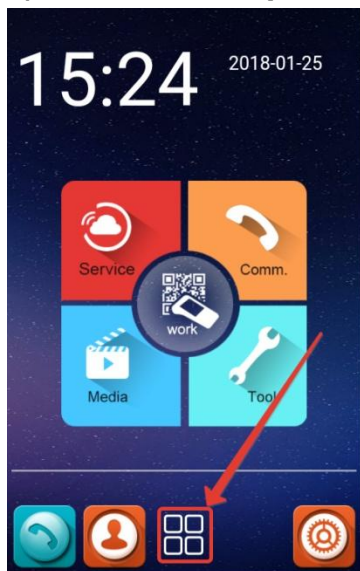
НАСТРОЙКИ СЧИТЫВАТЕЛЯ

Терминал способен читать печатные штрихкоды. На терминале может быть установлен лазерный считыватель, 1D имиджер или 2D имиджер. Установленная на терминал утилита Scan Service предназначена для настройки и управления встроенным считывателем.

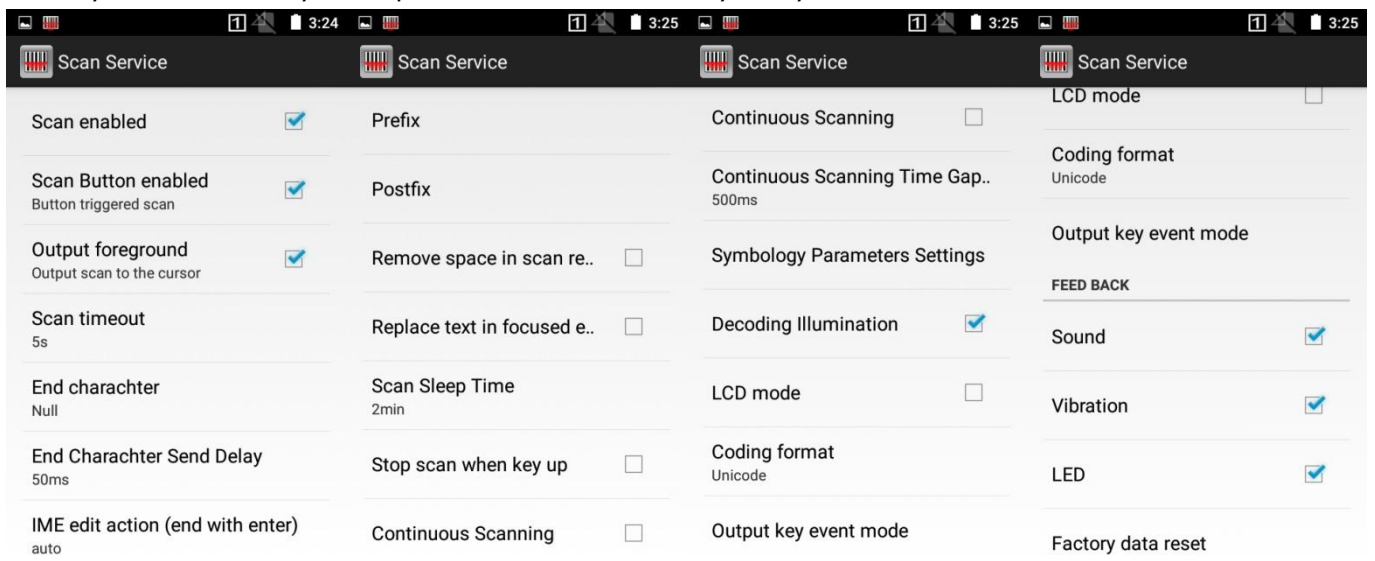
УТИЛИТА SCAN SERVICE

Чтобы запустить утилиту Scan Service:

- 1) Нажмите **Все приложения**  | **Scan Service** .

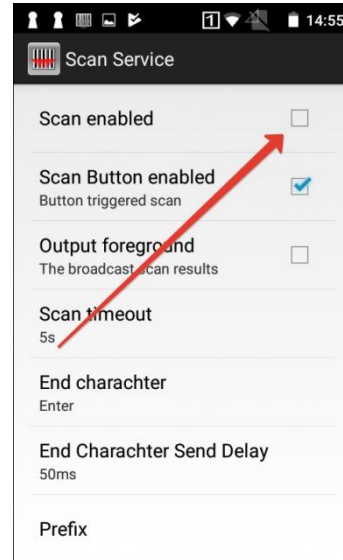
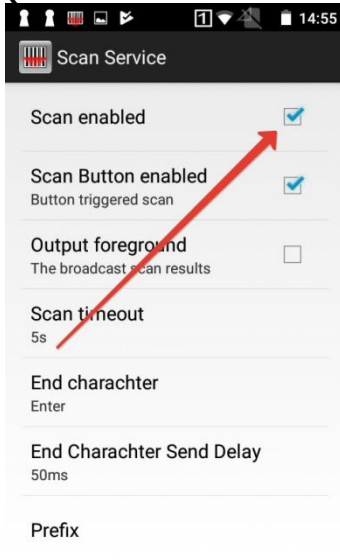


- 2) Утилита **Scan Service** запустится в конфигурации, соответствующей установленному на терминале считывающему модулю.

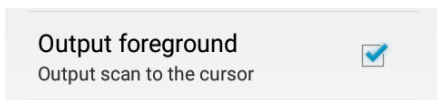


ЗАПУСК СЧИТЫВАТЕЛЯ

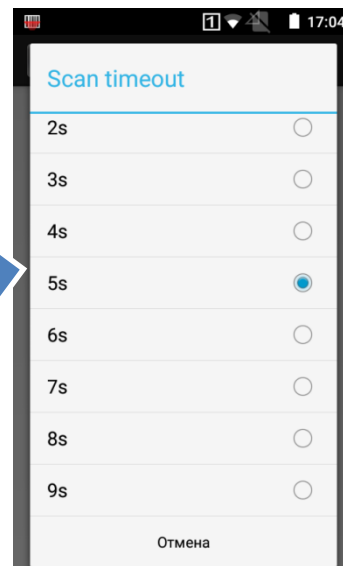
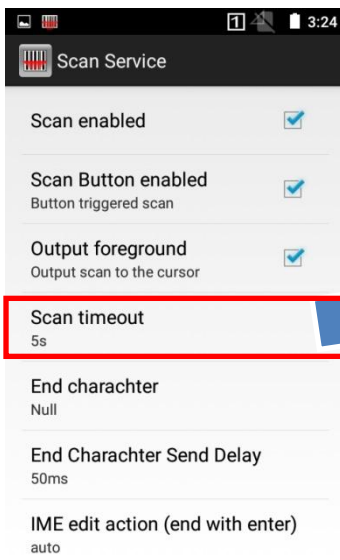
Чтобы включить считывающий модуль терминала, необходимо включить первые два пункта меню настроек: **Scan Enabled (Включить сканер)** и **Scan Button Enabled (Включить клавиши сканирования)**.



Затем включите опцию **Output foreground** для эмуляции работы клавиатуры и вывода данных в поле, где будет находиться курсор.



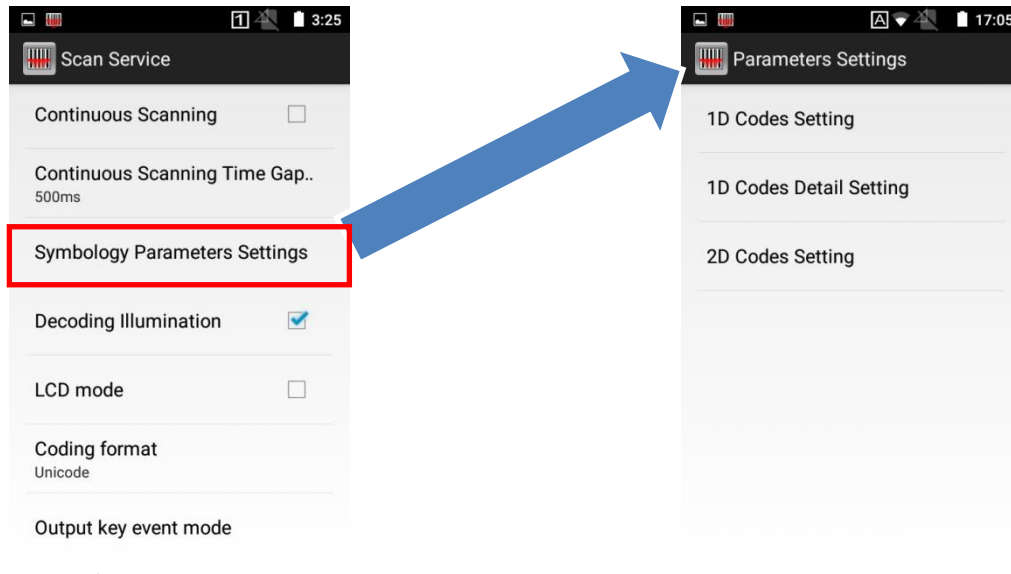
Время между декодированиями задается в пункте меню **Scan timeout**.



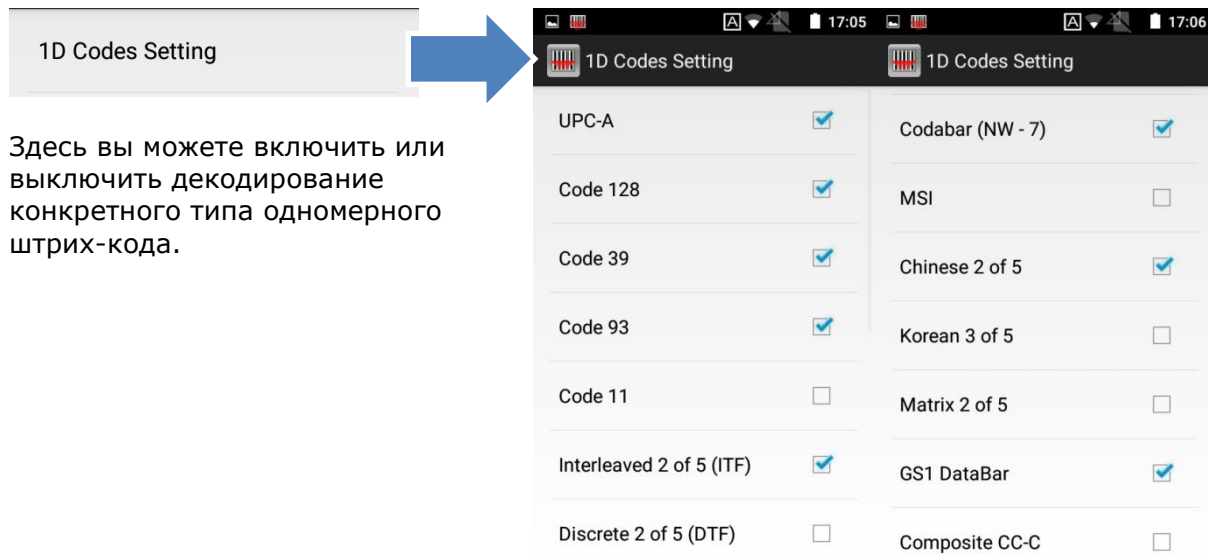
Значения: 2сек/3сек/4сек/5сек/6сек/7сек/8сек/9сек.

НАСТРОЙКИ ТИПОВ ШТРИХ-КОДА

В пункте меню **Symbology Parameters Settings** вы можете включить или выключить определенный тип штрих-кода, а так же произвести тонкую настройку каждого типа штрих-кода.



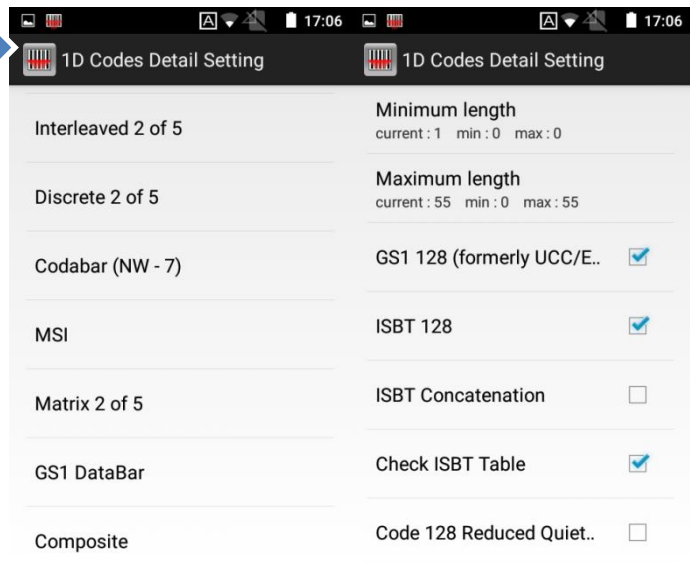
В разделе **Parameters Settings** вы можете выбрать между тремя типами штрих-кода: **1D Codes**, **1D Codes Detail** и **2D Codes**.



Здесь вы можете включить или выключить декодирование конкретного типа одномерного штрих-кода.

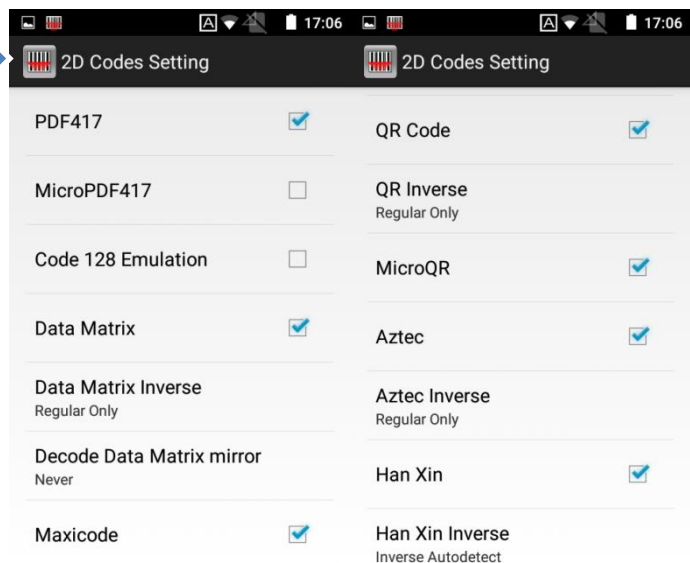
1D Codes Detail Setting

Здесь вы можете произвести настройку конкретного типа одномерного штрих-кода.



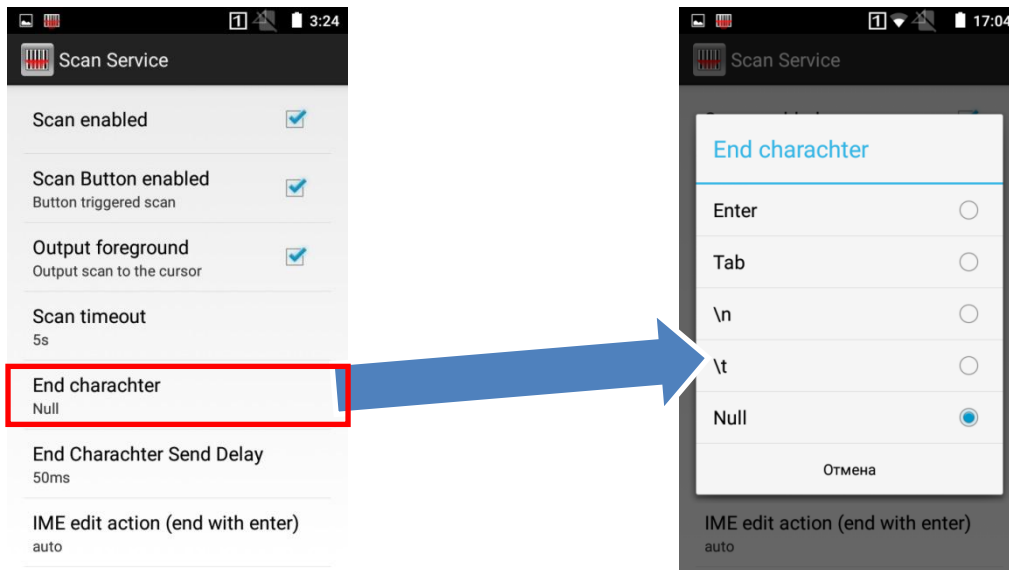
2D Codes Setting

Здесь вы можете включить или выключить декодирование конкретного типа одномерного штрих-кода, а так же произвести его настройку, если возможно.



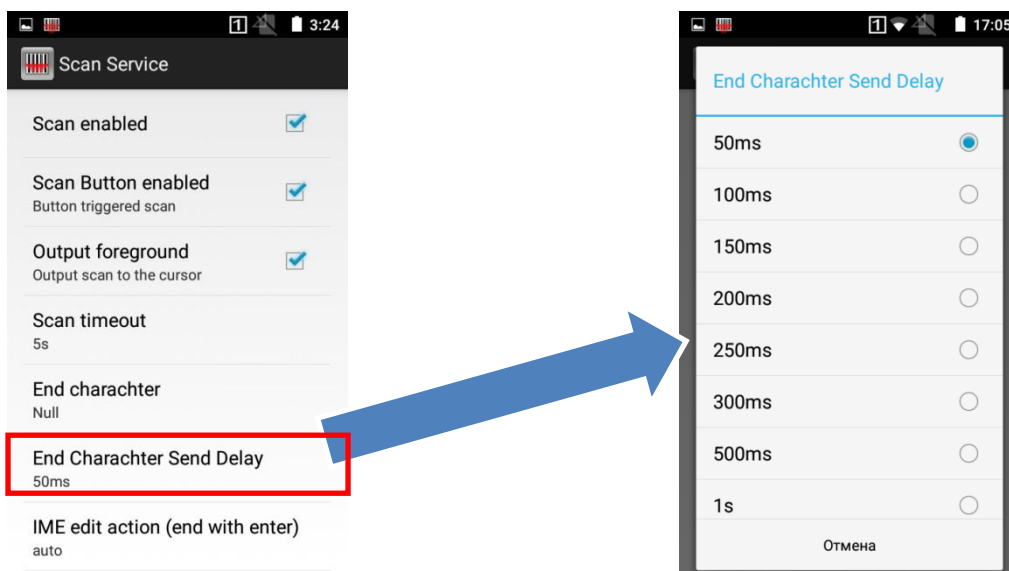
КОНТРОЛЬНЫЙ СИМВОЛ

Назначение контрольного символа производится в опции **End character**.



Значения: *Enter, Tab, \n, \t, Null*.

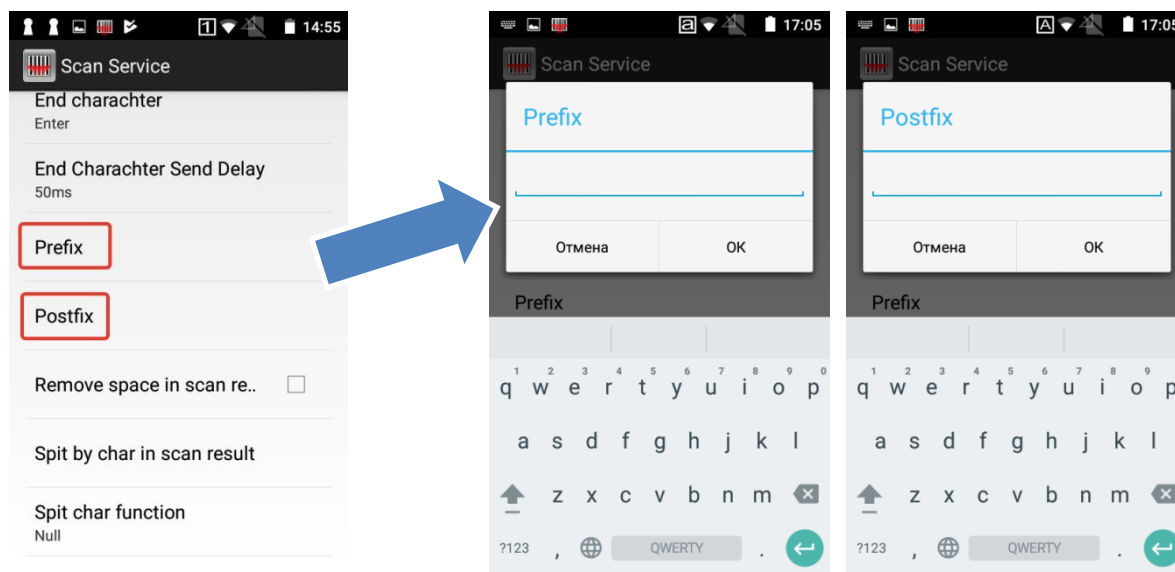
Так же можно настроить задержку отправки контрольного символа в опции **End character Send Delay**.



Значения: *50мс/100мс/150мс/200мс/250мс/300мс/500мс/1сек*.

ДОБАВЛЕНИЕ ПРЕФИКСА И ПОСТФИКСА

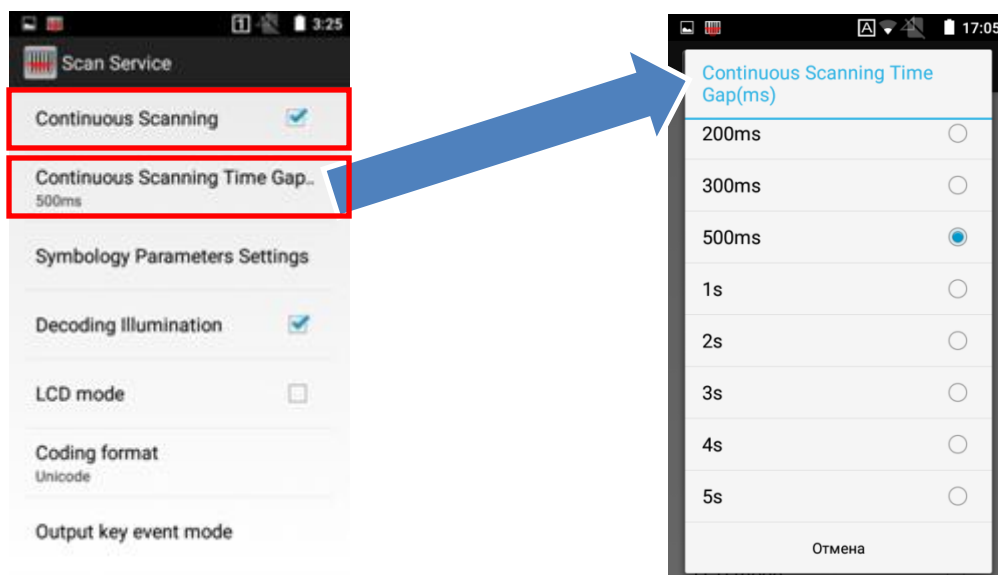
Для добавления префикса или постфикса к декодированным данным штрих-кода, перейдите в пункты меню **Prefix** или **Postfix**. Нажмите на каждый пункт меню, чтобы зайти в подменю.



Значения: *любые символы и цифры.*

ПОСТОЯННЫЙ РЕЖИМ СЧИТЫВАНИЯ

Вы можете переключить сканер в режим постоянного считывания, включив **Continuous Scanning**. В этом режиме модуль будет непрерывно производить считывание и декодирование штрих-кода при нажатой кнопке сканирования.






Вы так же можете задать время задержки между считываниями в **Continuous Scanning Time Gap**.

Значения: *200мс/300мс/500мс/1сек/2сек/3сек/4сек/5сек.*

ИНДИКАЦИЯ СЧИТЫВАНИЯ

Вы можете выбрать, какими способами терминал будет оповещать об успешном считывании штрих-кода.

FEED BACK	
Sound	<input checked="" type="checkbox"/>  Аудио
Vibration	<input checked="" type="checkbox"/>  Вибрация
LED	<input checked="" type="checkbox"/>  Светодиод

ДОПОЛНИТЕЛЬНЫЕ ОПЦИИ СЧИТЫВАНИЯ

Несколько дополнительных опций считывания:

- ▶ Убрать разрыв (пробел) между символами.

Remove space in scan re..

- ▶ Заменить текст в выделенной области.

Replace text in focused e..

- ▶ Декодировать при отжатой клавише сканирования.

Stop scan when key up

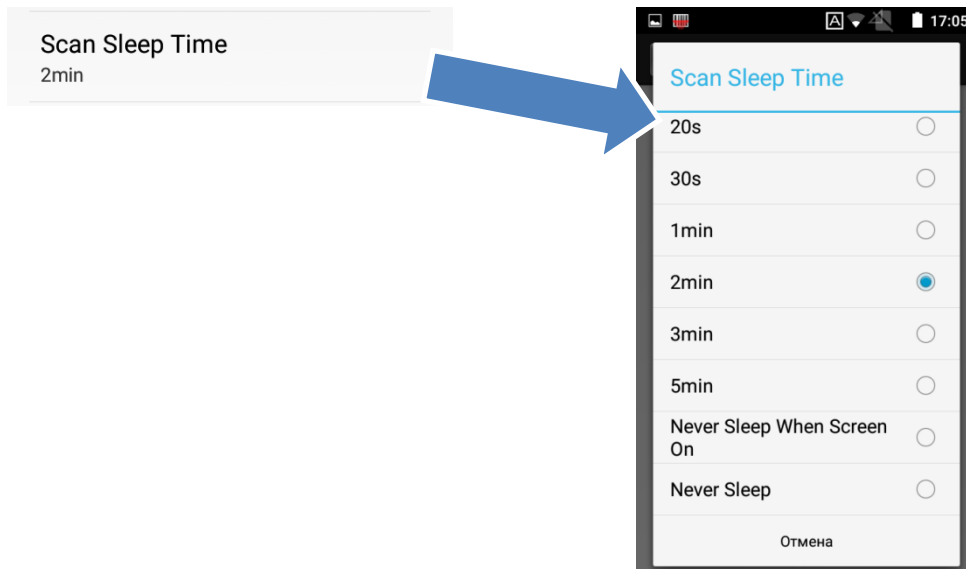
- ▶ Включение подсветки при сканировании.

Decoding Illumination

- ▶ Режим сканирования с экранов устройств.

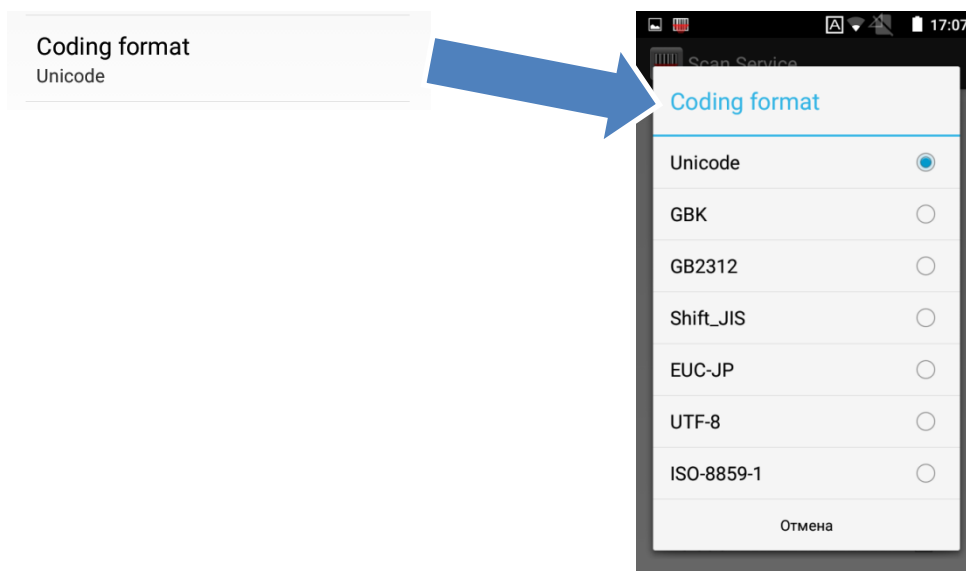
LCD mode

- ▶ Время перехода модуля считывателя в спящий режим.



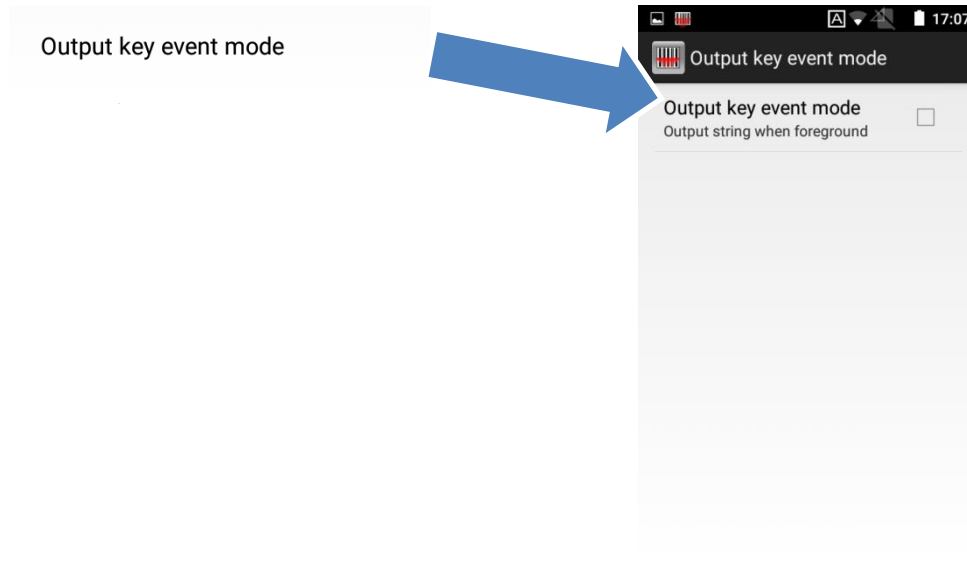
Значения: 20с/30с/1мин/2мин/3мин/5мин/Никогда, при включенном экране/Никогда.

- ▶ Выбор кодовой страницы данных.



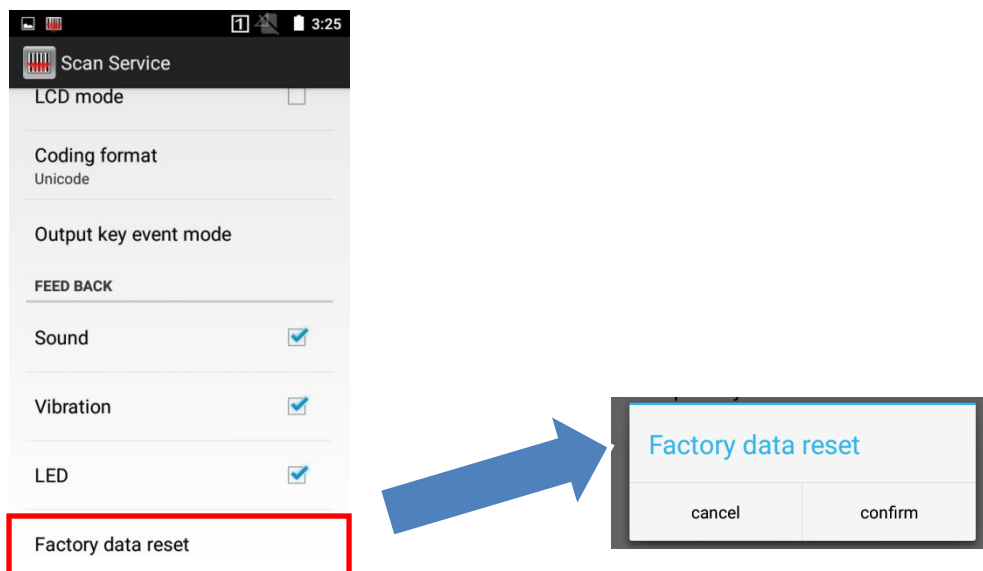
Значения: Unicode, GBK, GB2312, Shift_JIS, EUC-JP, UTF-8, ISO-8859-1

- ▶ Передача данных в буфер клавиатуры.



СБРОС НА ЗАВОДСКИЕ НАСТРОЙКИ

Вы можете сбросить настройки считывателя на заводские, выбрав опцию **Factory Default**.



Нажмите **Confirm** для подтверждения.

ТЕХНИЧЕСКИЕ ХАРАКТЕРИСТИКИ

Процессор	Qualcomm MSM8625Q quad-core 1.2ГГц
Дисплей	3.7 дюйма IPS & WVGA (480*800), KangNing Gorilla Glass
Условия эксплуатации	-20°C ~ 60°C
Условия хранения	-40°C ~ 80°C
Влажность при эксплуатации	95%
Ударостойкость (не является гарантийным обязательством)	Выдерживает падения с высоты 1.5 метров
Вес	275 гр (с батареей)
Интерфейс	Micro-USB2.0/OTG
Основная батарея	Литий-полимерный аккумулятор, 3.7V, 3800мАч/резервный 150мАч Hot-swap (быстрая замена)
Память	4ГБ eMMC/1ГБ DDR2
Операционная система	Android 5.1
Пылевлагозащита, IP-рейтинг	IP65
Срок гарантии	1 год
Клавиатура	28 кнопок
Размеры (Ш x Г x В)	164мм x 72мм x 32мм
WLAN	2.4ГГц/5ГГц dual band WiFi, support IEEE802.11a/b/g/n WEP, WPA, WPA-PSK, WPA-v2.0 safety standards
WPAN	BluetoothV4.0+EDR
GSM	GPS/A-GPS
GSM диапазон	GSM/EDGE/GPRS/LTE: 850/900/1800/1900МГц, 3G, 4G
Фотокамера	5М с автофокусом
NFC	ISO14443/ISO15693 стандарт 13.56МГц RFID
Считыватель	Двумерный, 2D Motorola SE4500, RFID Лазерный, 1D Motorola SE955, RFID