

Контрольно-Кассовая Техника

ЕАС

ИНСТРУКЦИЯ ПО ФУНКЦИОНИРОВАНИЮ

CUSTOM Q3X-Ф



Содержание

1 Введение	4
1.1 Назначение инструкции	4
1.2 Основные понятия	4
1.3 Фискальный накопитель	8
1.4 Операции с ККТ	11
2 Утилита "Custom.Fiscal.RUSProtocolTEST"	12
2.1 Требования к системным ресурсам	12
2.2 Возможности утилиты	12
2.3 Работа утилиты при подключении ККТ к ПК по USB порту	13
2.4 Особенности работы утилиты	13
2.5 Порядок выполнения установки связи с ККТ	14
3 Схема регистрации (перерегистрации) ККТ, подключения к ОФД и снятия ККТ с учета в налоговых органах	17
4 Последовательность действий в утилите при регистрации / перерегистрация ККТ, замене ФН.	23
4.1 Программирование кассира	23
4.2 Установка даты и времени	24
4.3 Регистрация / Перерегистрация	27
5 Информация из ФН	34
5.1 Отчет о состоянии ФН (служебный)	35
5.2 Отчет об итогах регистрации.	37
5.3 Отчет о состоянии ОФД (служебный)	37
5.4 Фискальный документ, записанный в ФН, по его номеру	38
5.5 Подтверждение ОФД	40
5.8 Отчет о текущем состоянии расчетов	41
6 Закрытие ФН	44
7 Функционирование ККТ	46
7.1 Параметры чека	48
7.2 Заголовок чека	71
7.3 Параметры ОФД	75
7.4 Настройки Ethernet для связи с техническими средствами ОФД	77
7.5 Настройки Wi-Fi для связи с техническими средствами ОФД (опционально, при наличии Wi-Fi платы в ККТ)	78
7.6 Настройки USB интерфейса, для организации двух виртуальных СОМ портов: одного – для связи с техническими средствами ОФД, второго – для обмена данными с ОФД	80
7.7 Параметры кассира	84
7.8 Конфигурация чека	84

8 Тестирование операций кассира.....	86
8.1 Операции Приход, Расход, Возврат прихода, Возврат расхода.....	86
8.2 Выбор e-mail адреса / телефона и других текстовых данных агента для передачи в ОФД... ..	88
8.3 Закрытие чека.	91
8.4 Чек коррекции.	92
8.5 Скидка на подытог чека.	94
8.6 Закрытие смены.....	97
8.7 Признак предмета расчета в чеке (Тег 1212).	98
История изменений и версии.....	101

1 Введение

1.1 Назначение инструкции

1.1.1 Настоящая инструкция содержит описание действий, производимых при регистрации и перерегистрации контрольно-кассовой техники (далее - контрольно-кассовая техника или ККТ) модели CUSTOM Q3X-Ф в налоговом органе.

Регистрация ККТ может производиться в соответствии с ФФД версии 1.05 и с ФФД версии 1.1.

1.1.2 Настоящая инструкция содержит описание действий, для проверки функционирования и возможностей ККТ.

1.1.3 Настоящая инструкция содержит описание действий, производимых для контроля фискального накопителя (далее - фискальный накопитель или ФН) в процессе контроля ККТ налоговыми органами.

Полный перечень операций, которые могут проводиться налоговыми органами для контроля ФН, приведен в [п.1.4](#).

1.2 Основные понятия

1.2.1 **Кассовый чек** - первичный учетный документ, сформированный в электронной форме и (или) отпечатанный с применением ККТ в момент расчета между пользователем и покупателем (клиентом), содержащий сведения о расчете, подтверждающий факт его осуществления и соответствующий требованиям законодательства Российской Федерации о применении ККТ.

1.2.2 **Контрольно-кассовая техника** - электронные вычислительные машины, иные компьютерные устройства и их комплексы, обеспечивающие запись и хранение фискальных данных в фискальных накопителях, формирующие фискальные документы, обеспечивающие передачу фискальных документов в налоговые органы через оператора фискальных данных и печать фискальных документов на бумажных носителях в соответствии с правилами, установленными законодательством Российской Федерации о применении ККТ.

1.2.3 Перерегистрация ККТ - внесение налоговым органом изменений в сведения, предоставленные пользователем при регистрации ККТ (за исключением идентификационного номера налогоплательщика и заводского номера ККТ) и внесенные в журнал учета ККТ и карточку регистрации ККТ, и предоставление новой карточки регистрации ККТ на бумажном носителе или в виде электронного документа, подписанного усиленной квалифицированной электронной подписью, без присвоения налоговым органом ККТ нового регистрационного номера.

1.2.4 Расчеты - прием или выплата денежных средств с использованием наличных и (или) электронных средств платежа за реализуемые товары, выполняемые работы, оказываемые услуги.

1.2.5 Регистрация ККТ - внесение налоговым органом записи об экземпляре модели ККТ, ее ФН и о пользователе в журнал учета ККТ, присвоение налоговым органом контрольно-кассовой технике регистрационного номера и выдача пользователю карточки регистрации ККТ с указанием ее регистрационного номера на бумажном носителе или в электронном документе, подписанном усиленной квалифицированной электронной подписью.

1.2.6 Фискальные данные - сведения о расчетах, в том числе сведения об организации или индивидуальном предпринимателе, осуществляющих расчеты, о ККТ, применяемой при осуществлении расчетов, и иные сведения, сформированные ККТ или оператором фискальных данных (далее - оператор фискальных данных или ОФД).

1.2.7 Фискальный документ - фискальные данные, представленные по установленным форматам в виде кассового чека и (или) иного документа, предусмотренного законодательством Российской Федерации о применении ККТ, на бумажном носителе и (или) в электронной форме, в том числе защищенные фискальным признаком.

1.2.8 Фискальный накопитель - программно-аппаратное шифровальное (криптографическое) средство защиты фискальных данных в опломбированном корпусе, содержащее ключи фискального признака, обеспечивающее возможность формирования фискальных признаков, запись фискальных данных в некорректируемом виде (с фискальными признаками), их энергонезависимое долговременное

хранение, проверку фискальных признаков, расшифровывание и аутентификацию фискальных документов, подтверждающих факт получения ОФД фискальных документов, переданных ККТ, направляемых в ККТ оператором фискальных данных (далее - подтверждение оператора), а также обеспечивающее возможность шифрования фискальных документов в целях обеспечения конфиденциальности информации, передаваемой оператору фискальных данных.

1.2.9 Фискальный признак - достоверная информация, сформированная с использованием ФН и ключа фискального признака или с использованием средств формирования фискального признака и мастер-ключа в результате криптографического преобразования фискальных данных, наличие которой дает возможность выявления корректировки или фальсификации этих фискальных данных при их проверке с использованием ФН и (или) средства проверки фискального признака.

1.2.10 Фискальный признак документа - фискальный признак, формируемый с использованием ФН для проверки достоверности фискальных данных, защищенных фискальным признаком, с использованием средств проверки фискального признака, используемых федеральным органом исполнительной власти, уполномоченным по контролю и надзору за применением ККТ (далее - уполномоченный орган).

1.2.11 Фискальный признак оператора - фискальный признак, формируемый с использованием средств формирования фискального признака ОФД для проверки достоверности фискальных данных, защищенных фискальным признаком, с использованием средств проверки фискального признака, используемых уполномоченным органом.

1.2.12 Фискальный признак подтверждения - фискальный признак, формируемый с использованием средств формирования фискального признака ОФД для проверки достоверности фискальных данных, защищенных фискальным признаком, с использованием ФН.

1.2.13 Заводской номер ФН - уникальный номер экземпляра ФН, присвоенный изготовителем ФН.

1.2.14 **Активация ФН** - процедура, определяющая начало функционирования ФН в составе ККТ.

1.2.15 **Закрытие ФН** - процедура, завершающая функционирование ФН в составе ККТ во всех режимах, кроме чтения информации.

1.2.16 **Места пломбирования ККТ** приведены в "Паспорте" ККТ.

1.3 Фискальный накопитель

1.3.1 ФН представляет собой отдельный модуль, реализующий следующие функции:

- обеспечивает противодействие угрозам безопасности информации (фискальных данных);

- имеет возможность осуществлять шифрование фискальных документов, передаваемых ОФД в электронной форме, и расшифровывание полученного от ОФД подтверждения оператора;

- обеспечивает формирование фискального признака документов, имеющего длину не более 10 цифр, с использованием ключа фискального признака документов (далее - ключ документов), а также формирование фискального признака сообщений и проверку фискального признака подтверждения, используя ключ фискального признака сообщений (далее - ключ сообщений);

- обеспечивает аутентификацию и проверку достоверности подтверждений оператора, защищенных фискальным признаком подтверждения;

- обеспечивает однократную запись в своей памяти регистрационного номера ККТ и идентификационного номера налогоплательщика пользователя;

- обеспечивает многократную запись в своей памяти информации об операторах фискальных данных и иных сведений, введенных в ККТ при формировании отчета о регистрации;

- формирует фискальный признак для каждого фискального документа;

- исключает возможность формирования фискального признака для фискальных документов при продолжительности смены более 24 часов, за исключением отчета о закрытии смены;

- исполняет протоколы информационного обмена между ФН и ККТ, техническими средствами контроля налоговых органов и ФН, размещенные уполномоченным органом на его официальном сайте в

сети "Интернет";

- обеспечивает некорректируемую запись в своей памяти установленного перечня фискальных данных и энергонезависимое хранение этих фискальных данных в течение установленных сроков;

- обеспечивает возможность формирования фискальных документов для любой ККТ, внесенной в реестр ККТ, в том числе в зашифрованном виде, для последующей передачи любому оператору фискальных данных;

- имеет корпус, опломбированный его изготовителем, и нанесенный на корпус заводской номер ФН;

- обеспечивает возможность приема от ККТ фискальных данных и фискальных документов, включая подтверждения оператора, полученные от любого ОФД, в том числе в зашифрованном виде, их расшифровывания, проверки достоверности фискального признака, а также передачи в ККТ фискальных данных и фискальных документов;

- формирует итоговые сведения о суммах расчетов, указанных в кассовых чеках и кассовых чеках коррекции, для формируемых отчетов о закрытии смены, отчета о закрытии ФН и отчетов о текущем состоянии расчетов;

- исключает возможность формирования фискального признака для фискальных документов по окончании срока действия ключа фискального признака и в случае, если через 30 календарных дней с момента формирования фискального признака для фискального документа не будет получено подтверждение оператора для этого фискального документа (за исключением случая применения ККТ в режиме, не предусматривающем обязательной передачи фискальных документов в налоговые органы в электронной форме через ОФД);

- в случае невозможности формирования фискального признака и (или) его проверки передает ККТ информацию о невозможности формирования фискального признака и (или) его проверки;

- имеет ключ документов и ключ сообщений длиной не менее 256 бит;

- обеспечивает возможность считывания фискальных данных, записанных в своей памяти и подлежащих хранению в течение пяти лет с момента окончания его эксплуатации, в течение указанного срока.

1.3.2 ФН обеспечивает хранение в некорректируемом виде в течение 30 календарных дней, если иное не предусмотрено настоящим пунктом, реквизитов следующих фискальных документов:

- отчет о регистрации;
- отчет об изменении параметров регистрации;
- отчет об открытии смены;
- кассовый чек (бланк строгой отчетности);
- кассовый чек (бланк строгой отчетности) коррекции;
- отчет о закрытии смены;
- отчет о закрытии ФН;
- отчет о текущем состоянии расчетов;
- подтверждение оператора.

Реквизиты отчета о регистрации, отчета об изменении параметров регистрации, сформированного в связи с заменой ФН, и отчета о закрытии ФН должны храниться в ФН в течение срока его эксплуатации и в течение пяти лет со дня окончания срока его эксплуатации.

1.4 Операции с ККТ

1.4.1 Операции, которые могут проводиться налоговыми органами для контроля ФН:

- получение отчетов из ФН:
 - отчет о текущем состоянии расчетов;
 - отчет о состоянии ФН (служебный);
 - отчет о состоянии ОФД (служебный);
 - итоги регистрации;
 - получение документа по номеру фискального документа;
 - подтверждение ОФД;

1.4.2 Для выполнения выше перечисленных операций с ККТ изготовителем предоставляется утилита "Custom.Fiscal.RUSProtocolTEST" (далее - утилита "Custom.Fiscal.RUSProtocolTEST" или утилита).

Утилиту можно скачать на сайте производителя: [.](#) разделе технической поддержки.

1.4.3 Утилита также позволяет проводить действия для проверки функционирования и возможностей ККТ.

1.4.4 Действия, проводимые с утилитой, описаны в [пункте 2](#).

Утилита "Custom.Fiscal.RUSProtocolTEST" должна быть установлена на компьютер, к которому будет подключена ККТ для выполнения любых операций с ККТ.

1.4.5 Операции регистрации и перерегистрации ККТ, активация и закрытие ФН выполняются только после проведения операции закрытия смены.

2 Утилита "Custom.Fiscal.RUSProtocolTEST"

2.1 Требования к системным ресурсам

2.1.1 Утилита "Custom.Fiscal.RUSProtocolTEST" предъявляет следующие требования к системным ресурсам:

- ПК с процессором не ниже 1GHz с операционной системой Windows версии не ниже XP с установленной .NET Framework версии не ниже 3.5 и объемом оперативной памяти не менее 512 Мб.

2.2 Возможности утилиты

2.2.1 Утилита выполняет следующие функции для контроля ФН налоговыми органами:

- установка связи с ККТ;
- регистрация ККТ;
- перерегистрация ККТ;
- получение отчетов из ФН:
 - отчет о текущем состоянии расчетов;
 - отчет о состоянии ФН (служебный);
 - отчет о состоянии ОФД (служебный);
 - итоги регистрации;
 - получение документа по номеру фискального документа;
 - подтверждение ОФД;
- закрытие ФН.

2.2.2 Дополнительно утилита позволяет конфигурировать следующие опции ККТ:

- параметры связи с ПК;
- параметры принтера;
- параметры Ethernet для настройки Интернет соединения;

- параметры Wi-Fi для настройки Интернет соединения;
- параметры ОФД для настройки доступа к техническим средствам ОФД.
- код/пароль, ИНН кассира;
- заголовок чека;
- сообщение в конце чека;
- параметры чека;

2.2.3 Для проверки функционирования и возможностей ККТ, утилита позволяет проводить следующие операции:

- открытие смены;
- закрытие смены;
- печать кассовых чеков;
- печать кассовых чеков коррекции;
- выплата / внесение;
- аннулирование кассовых чеков;
- добавление e-mail адреса пользователя или телефона к кассовому чеку;
- отправка данных агента в ОФД.

2.3 Работа утилиты при подключении ККТ к ПК по USB порту

2.3.1 При подключении ККТ к ПК по USB порту необходимо установить на ПК драйвер виртуального COM порта, поставляемый с утилитой или скачать на сайте производителя: технической поддержки. После установки драйвера можно начинать работу с утилитой.

2.4 Особенности работы утилиты

2.4.1 Внешний вид главного диалогового окна программы представлен на рисунке 1.

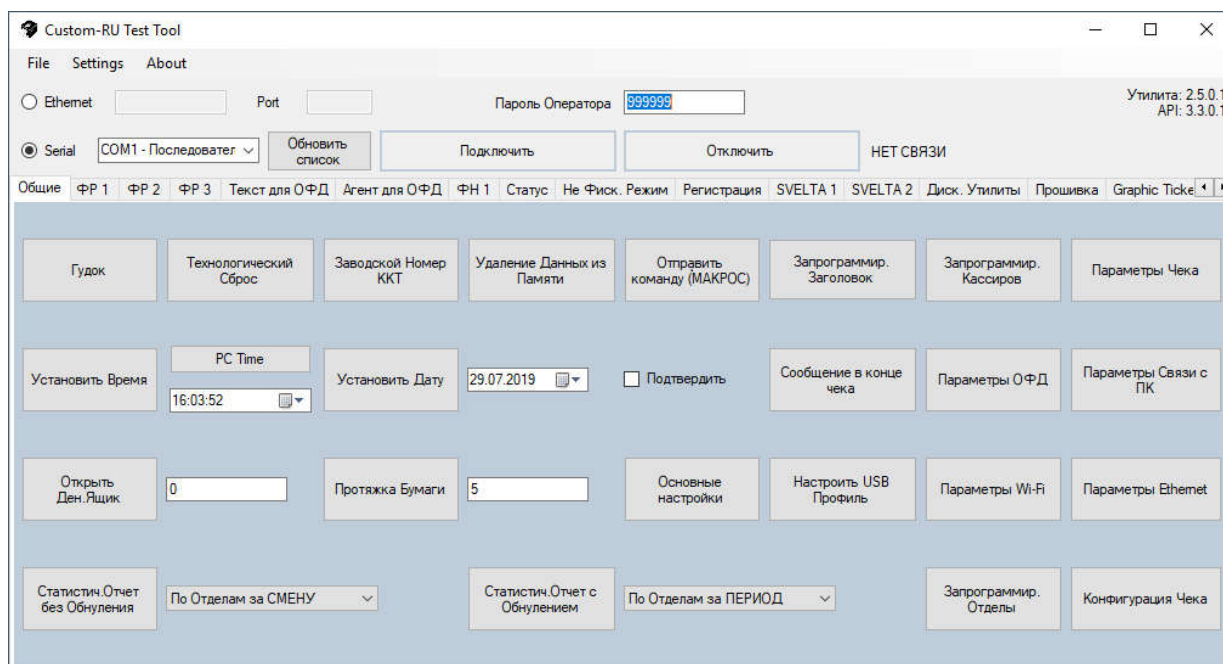


Рисунок 1. Главное окно утилиты.

2.4.2 Работа с утилитой (выбор меню, завершение работы и т.п.) базируется на правилах работы со стандартными программами в среде WINDOWS.

2.5 Порядок выполнения установки связи с ККТ

2.5.1 Для подготовки ККТ к связи с компьютером необходимо выполнить следующие действия:

2.5.2 Проконтролировать состояние часов компьютера, на котором установлена программа "Custom.Fiscal.RUSProtocolTEST", если дата на компьютере не совпадает с текущей календарной датой и временем или время отличается более чем на 1 минуту от текущего, необходимо изменить состояние часов реального времени компьютера.

2.5.3 Выключить питание ККТ. Подключить ККТ к одному из COM-портов компьютера с помощью кабеля интерфейсного RS-232 или к одному из USB-портов компьютера с помощью кабеля интерфейсного USB.

2.5.4 При подключении ККТ по USB-порту, убедиться, что на ПК установлен драйвер виртуального COM-порта ККТ.

2.5.5 Включить ККТ. ККТ не должна распечатать сообщений о каких-либо ошибках. Если ККТ напечатает сообщение "Ошибка XX", необходимо провести ее ремонт согласно документации по сервисному обслуживанию ККТ.

2.5.6 Запустить утилиту, дважды кликнув левой кнопкой мыши на ярлык "Custom.Fiscal.RUSProtocolTEST" на рабочем столе или, выбрав утилиту "Custom.Fiscal.RUSProtocolTEST" из установленных программ, нажав кнопку «Пуск» на рабочем столе ПК. После загрузки на экран выводится главное диалоговое окно утилиты, представленное на рисунке 1.

2.5.7 Выбрать соответствующий COM порт в левом углу утилиты из выпадающего списка, нажать кнопку «Подключить», как показано на рисунке 2.

Сообщение в правом углу утилиты должно быть изменено с «НЕТ СВЯЗИ» на «ККТ ПОДКЛЮЧЕНА».

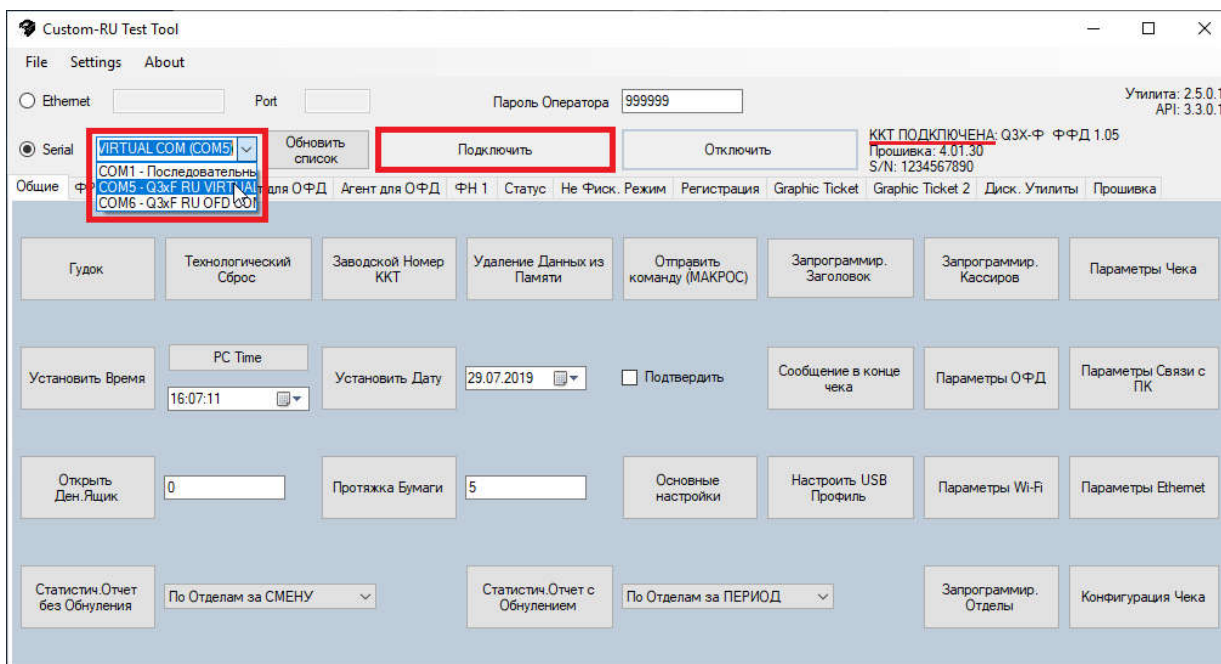


Рисунок 2. Установка связи с ККТ.

2.5.8 Если ККТ подключена к ПК по USB порту, то левом углу экрана, показанном на рисунке 2 необходимо выбрать соответствующий номер COM порта, на который установлен драйвер виртуального COM порта ККТ.

2.5.9 Если ККТ подключена к ПК по RS232 порту, то в главном окне утилиты необходимо нажать кнопку «Параметры Связи с ПК» и в появившемся на экране окне, показанном на рисунке 3 необходимо убедиться, что выбраны корректные настройки COM порта (скорость передачи данных 57600bps 8N1). При необходимости нажать кнопку «Сохранить».

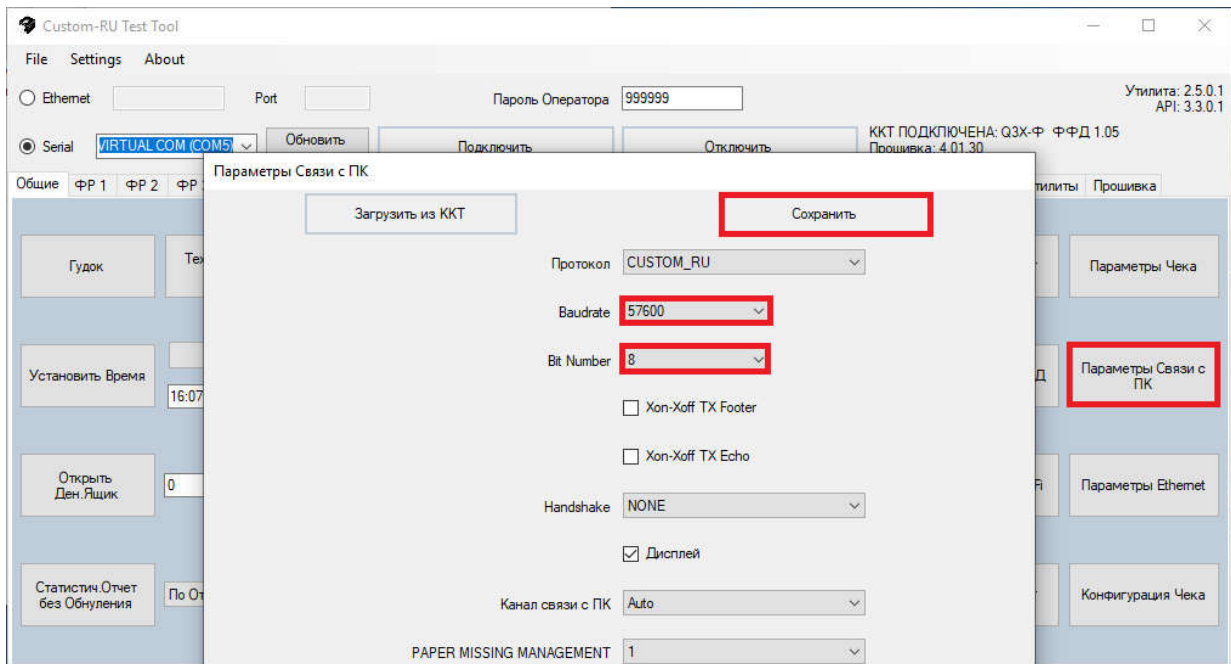


Рисунок 3. Настройки порта для связи ПК с ККТ.

3 Схема регистрации (перерегистрации) ККТ, подключения к ОФД и снятия ККТ с учета в налоговых органах

3.1 Для проведения регистрации ККТ необходимо выполнить следующие действия:

- Установить ФН в ККТ;
- Заключить договор с ОФД;
- Обеспечить подключение ККТ к сети Интернет;
- Подать заявление на регистрацию ККТ в налоговый орган и получить регистрационный номер ККТ.

При применении ККТ в режиме не предусматривающем обязательную передачу фискальных документов в налоговые органы в электронной форме через оператора фискальных данных, нет необходимости заключать договор с ОФД и обеспечивать подключение ККТ к сети Интернет.

3.2 Заявление о регистрации (перерегистрации) ККТ и (или) заявление о снятии ККТ с регистрационного учета подается организацией или индивидуальным предпринимателем на бумажном носителе в любой территориальный налоговый орган или через личный кабинет ККТ на официальном сайте ФНС России www.nalog.ru. Датой подачи заявления в электронной форме считается дата его размещения в кабинете ККТ.

3.3 Заявление в электронном виде должно быть подписано усиленной квалифицированной электронной подписью (далее КЭП).

3.4 Для получения КЭП в аккредитованных удостоверяющих центрах физическими лицами требуется:

- личное присутствие;
- основной документ, удостоверяющий личность (паспорт);
- страховое свидетельство государственного пенсионного страхования заявителя (СНИЛС);

Для получения КЭП юридическими лицами требуются:

- учредительные документы;

- документ, подтверждающий факт внесения записи о юридическом лице в Единый государственный реестр юридических лиц;
- свидетельство о постановке на учет в налоговом органе заявителя.

Сертификат и ключи КЭП записывают на сертифицированный электронный носитель – электронную карту или флэш-накопитель. Стоимость получения сертификата и ключей электронной подписи определяется регламентом удостоверяющего центра.

3.5 Для заключения договора с ОФД необходимо зарегистрироваться на сайте, выбранного ОФД и завести личный кабинет.

При регистрации необходимо указать заводской номер ККТ, заводской номер установленного в ККТ ФН, наименование организации или ИП, контактные данные лица, ответственного за регистрацию ККТ, его электронный адрес и номер мобильного телефона, а при необходимости и другие требуемые данные.

3.6 После заключения и оплаты договора на обработку фискальных данных с ОФД, необходимо удостоверить свое согласие с договором на обработку фискальных данных при помощи электронной подписи и оплатить счет за оказание услуг ОФД.

3.7 Настройка ККТ для работы с ОФД производится в соответствии с настоящей инструкцией.

Настройка ККТ для работы с ОФД, для ККТ, работающей в автономном режиме (без передачи фискальных данных), не требуется.

Настройка ККТ для работы с ОФД должна быть произведена в срок, установленный законодательством РФ.

Необходимо ввести в ККТ адрес и порт сервера ОФД (согласно п.7.4), а при формировании отчета о регистрации ККТ ввести ИНН ОФД. Настройка ККТ для работы с ОФД может быть выполнена пользователем ККТ самостоятельно или при помощи АСЦ. После проведения настройки ККТ сможет передавать фискальные документы в ОФД.

3.8 В заявлении о регистрации ККТ должны быть указаны следующие сведения:

- полное наименование организации-пользователя или фамилия, имя, отчество (при его наличии) индивидуального предпринимателя - пользователя;

- идентификационный номер налогоплательщика пользователя;
- адрес (при расчете в сети "Интернет" - адрес (адреса) сайта пользователя) и место установки (применения) ККТ;
- наименование модели ККТ, номер версии модели ККТ;
- заводской номер экземпляра модели ККТ;
- наименование модели ФН;
- заводской номер экземпляра модели фискального накопителя;
- сведения о применении регистрируемой ККТ в режиме, не предусматривающем обязательной передачи фискальных документов в налоговые органы в электронной форме через оператора фискальных данных (в случае применения такого режима);

3.9 При регистрации ККТ пользователь записывает в фискальный накопитель полученный от налогового органа не позднее рабочего дня, следующего за днем подачи заявления о регистрации, регистрационный номер ККТ, полное наименование организации-пользователя или фамилию, имя, отчество (при его наличии) индивидуального предпринимателя - пользователя, сведения о контрольно-кассовой технике, в том числе о фискальном накопителе, и иные сведения, необходимые для формирования отчета о регистрации, формирует отчет о регистрации и передает в налоговый орган сведения, содержащиеся в сформированном отчете о регистрации на бумажном носителе, через кабинет ККТ либо через оператора фискальных данных в срок не позднее рабочего дня, следующего за днем получения от налогового органа регистрационного номера. Датой подачи отчета в электронной форме считается дата его размещения в кабинете ККТ либо его передачи оператору фискальных данных.

Представленные пользователем в заявлении о регистрации ККТ сведения вносятся налоговым органом в журнал учета и карточку регистрации ККТ.

При регистрации ККТ налоговым органом осуществляются аутентификация пользователя и аутентификация фискального накопителя, используемого в контрольно-кассовой технике, и проверка достоверности вносимых сведений и сформированного фискального признака, на основании которых пользователю предоставляется карточка

регистрации ККТ.

3.10 Заявление о перерегистрации ККТ подается пользователем в любой налоговый орган не позднее одного рабочего дня, следующего за днем изменения сведений, внесенных в журнал учета и карточку регистрации ККТ.

В случае подачи заявления о перерегистрации ККТ в связи с установкой в контрольно-кассовую технику нового фискального накопителя вместе с таким заявлением подается отчет об изменении параметров регистрации ККТ в связи с заменой фискального накопителя, сформированный контрольно-кассовой техникой при замене фискального накопителя с учетом положений пункта 3.11 настоящего документа.

В заявлении о перерегистрации ККТ должны быть указаны сведения, представленные при регистрации ККТ, в которые вносятся изменения.

При перерегистрации ККТ налоговым органом осуществляются аутентификация пользователя и аутентификация фискального накопителя, используемого в контрольно-кассовой технике, и проверка достоверности вносимых сведений и сформированного фискального признака, на основании которых пользователю предоставляется новая карточка регистрации ККТ.

3.11 Заявление о снятии ККТ с регистрационного учета подается пользователем в любой территориальный налоговый орган не позднее одного рабочего дня со дня передачи экземпляра ККТ другому пользователю, а в случае хищения или потери - не позднее одного рабочего дня со дня обнаружения факта хищения или потери.

3.12 В заявлении о снятии ККТ с регистрационного учета указываются следующие сведения:

- полное наименование организации-пользователя или фамилия, имя, отчество (при его наличии) индивидуального предпринимателя - пользователя;
- идентификационный номер налогоплательщика пользователя;
- наименование модели ККТ;
- заводской номер экземпляра ККТ, зарегистрированного в налоговом органе;

- сведения о случаях хищения или потери ККТ (при наличии таких фактов).

3.13 Датой регистрации ККТ, перерегистрации ККТ, снятия ККТ с регистрационного учета считается дата формирования налоговым органом соответственно карточки регистрации ККТ и карточки о снятии ККТ с регистрационного учета, выдаваемых (направляемых) в течение пяти рабочих дней с даты подачи соответствующего заявления.

3.14 В случае перерегистрации ККТ в связи с заменой фискального накопителя или снятия ККТ с регистрационного учета пользователь формирует отчет о закрытии фискального накопителя. Сведения, содержащиеся в сформированном отчете о закрытии фискального накопителя, передаются в налоговый орган вместе с заявлением о перерегистрации ККТ в связи с заменой фискального накопителя или заявлением о снятии ККТ с регистрационного учета, за исключением снятия с учета в случае утраты или хищения такой ККТ.

3.15 Сведения, содержащиеся в заявлении о регистрации ККТ, перерегистрации ККТ или снятии ККТ с регистрационного учета, а также сведения, содержащиеся в отчете о регистрации, отчете об изменении параметров регистрации и отчете о закрытии фискального накопителя, могут передаваться в налоговые органы в форме электронного документа, подписанного усиленной квалифицированной электронной подписью, через кабинет ККТ либо через оператора фискальных данных. Датой подачи указанных сведений в электронной форме считается дата размещения данных сведений в кабинете ККТ либо их передачи оператору фискальных данных.

Пользователь, получивший карточку регистрации ККТ или карточку о снятии ККТ с регистрационного учета в форме электронного документа, вправе получить в налоговом органе соответствующую карточку на бумажном носителе.

3.16 Пользователи при перерегистрации ККТ в связи с заменой фискального накопителя и снятии с регистрационного учета ККТ, которая применялась в режиме, не предусматривающем обязательной передачи фискальных документов в налоговые органы в электронной форме через оператора фискальных данных, обязаны осуществить считывание фискальных данных всех фискальных документов, содержащихся в

фискальном накопителе, и представить эти фискальные данные в налоговые органы вместе с заявлением о перерегистрации ККТ или о снятии ККТ с регистрационного учета на бумажном носителе или через кабинет ККТ. Датой подачи отчета в электронной форме считается дата его размещения в кабинете ККТ.

3.17 По истечении срока действия ключа фискального признака в фискальном накопителе применяемой ККТ такая контрольно-кассовая техника снимается налоговыми органами с регистрационного учета в одностороннем порядке без заявления пользователя о снятии такой ККТ с регистрационного учета. При этом в течение одного месяца с даты ее снятия с регистрационного учета пользователь должен представить в налоговые органы все фискальные данные, которые хранятся в фискальном накопителе, применявшемся в ККТ на момент ее снятия с регистрационного учета.

3.18 Операция регистрация/перерегистрация сопровождается автоматической активизацией ФН.

4 Последовательность действий в утилите при регистрации / перерегистрация ККТ, замене ФН.

4.1 Программирование кассира.

Необходимо запрограммировать код/пароль и ИНН (при наличии) кассира (кассиров), которые будут работать с ККТ. ККТ позволяет программировать до восьми кассиров, которые будут работать с ККТ.

Для установки даты и времени можно использовать код/пароль кассира, запрограммированные по умолчанию – 999999.

4.1.1 Выбрать в правом углу главного окна утилиты кнопку «Запрограммир. Кассиров», как показано на рисунке 4.

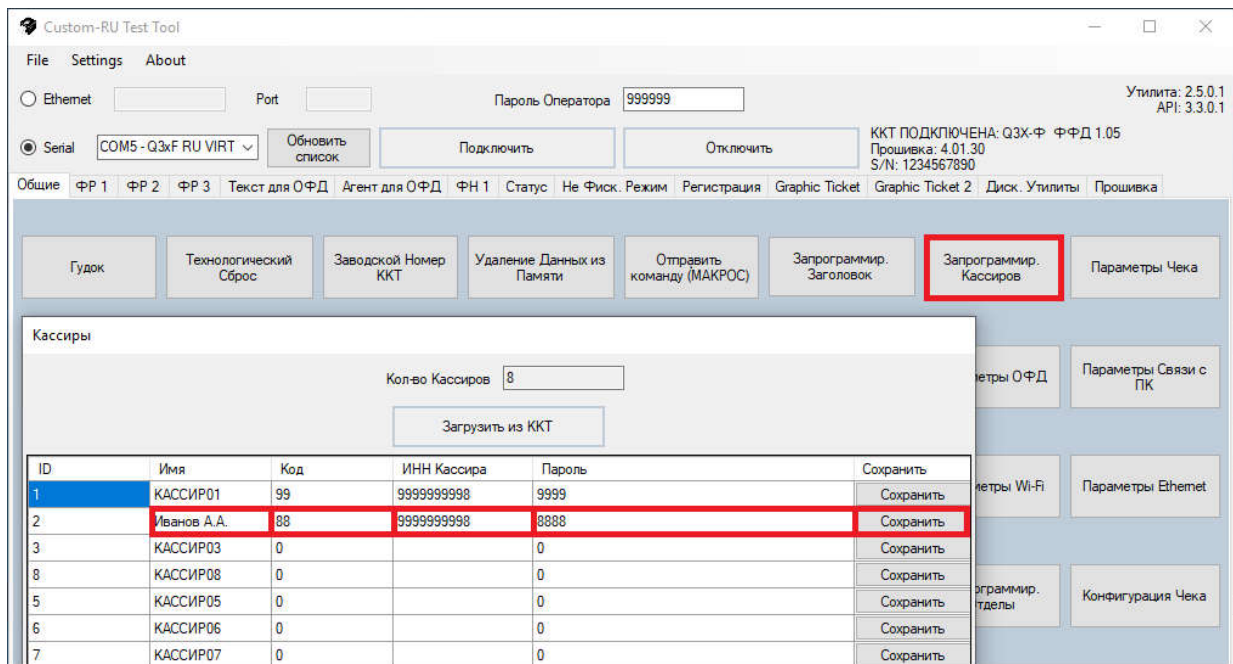


Рисунок 4. Код/Пароль кассира.

4.1.2 В центральной области окна выбрать ID кассира, который будет запрограммирован, задать его параметры, как показано на рисунке 4.

- код кассира – 2 разряда;
- пароль кассира – 4 разряда;
- имя – фамилия и инициалы кассира;
- ИНН кассира – ИНН кассира (при наличии);

Чтобы сохранить данные кассира, необходимо нажать кнопку «Сохранить» напротив данных кассира с соответствующим номером.

На экран будет выведено сообщение об успешном сохранении данных кассира в ККТ.

4.1.3 Чтобы проверить, что параметры успешно сохранены в ККТ необходимо нажать кнопку «Загрузить из ККТ» в центре на верхней панели окна программирования кассиров, как показано на Рисунке 5. На экране отобразятся данные, сохраненные в ККТ.

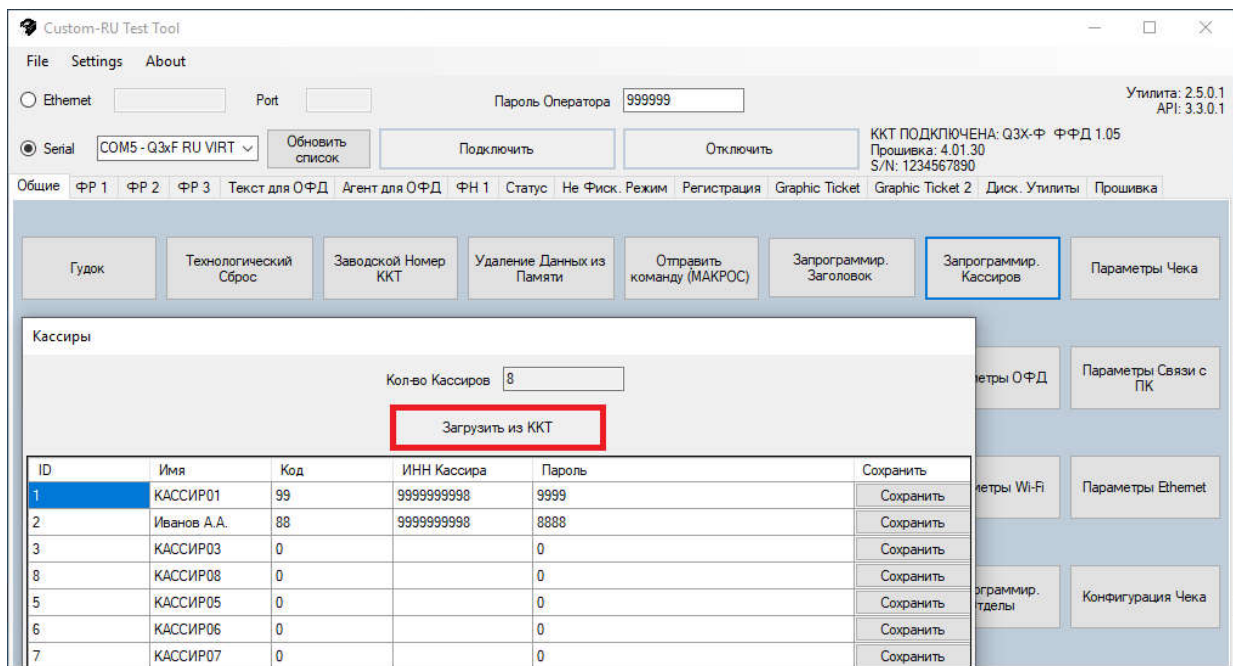


Рисунок 5. Данные, сохраненные в ККТ

4.2 Установка даты и времени

4.2.1 В центре панели главного окна утилиты напротив кнопки «Установить Время», необходимо задать корректное время вручную или нажать кнопку «PC Time» (при нажатии, происходит обновление времени до актуального, установленного на ПК), а затем нажать на кнопку «Установить Время», как показано на рисунке 6.

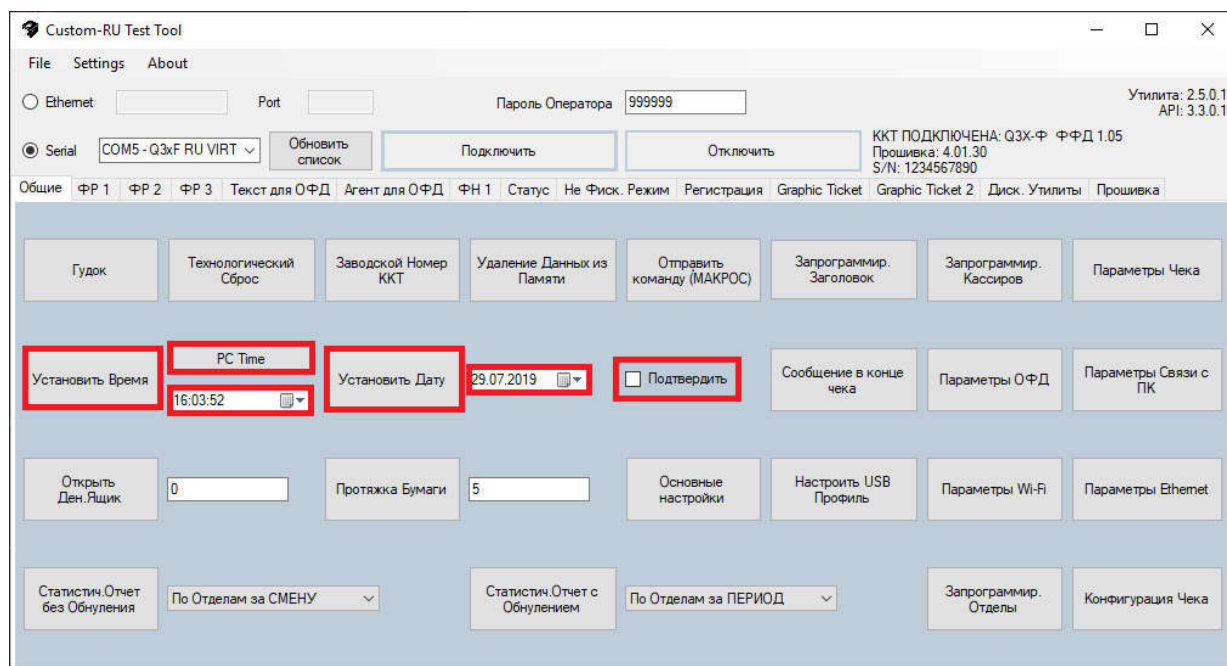


Рисунок 6. Выбор протокола ККТ для установки даты

4.2.2 В центре панели главного окна утилиты напротив кнопки «Установить Дату», необходимо задать корректную дату, а затем нажать на кнопку «Установить Дату», как показано на рисунке 6.

В окошке рядом отображается текущее время в формате ЧЧ:ММ:СС, убедиться, что время верно, и нажать кнопку «Установить Время».

ПРИМЕЧАНИЕ:

Если команда отправлена в ККТ успешно, в нижней части окна появится сообщение «Команда (Например, Set Time): -> 0 - NULL -> [] : 99»

Если команда отправлена в ККТ неуспешно по каким-либо причинам, то в нижней части окна появится сообщение о соответствующей ошибке.

4.2.3 Чтобы подтвердить заданную дату, рядом с кнопкой «Установить Дату», необходимо поставить галочку напротив надписи «Подтвердить» и еще раз нажать на кнопку «Установить Дату», как показано на рисунке 6.

4.2.4 Необходимо помнить, что перед выполнением любых действий с ККТ, в левом верхнем углу необходимо выбрать порт, к которому подключена ККТ и нажать кнопку «ПОДКЛЮЧИТЬ», расположенную рядом.

Вместо надписи «НЕТ СВЯЗИ», в правом верхнем углу окна появится надпись «ККТ ПОДКЛЮЧЕНА».

Необходимо задать Код/Пароль кассира в верхнем окошке с названием «Пароль Оператора», в соответствии с теми, которые были запрограммированы в ККТ.

Код/Пароль кассира состоит из 6 разрядов (2 разряда – код кассира, 4 разряда – пароль кассира).

Код/Пароль кассира по умолчанию сохраненный в ККТ, и используемый в тестовых целях – 999999.

4.3 Регистрация / Перерегистрация

4.3.1 В главном окне утилиты на верхней панели выбрать вкладку «Регистрация». Во вкладке «Регистрация» появятся все поля, которые необходимо заполнить, чтобы провести регистрацию ККТ, как показано на рисунке 7.

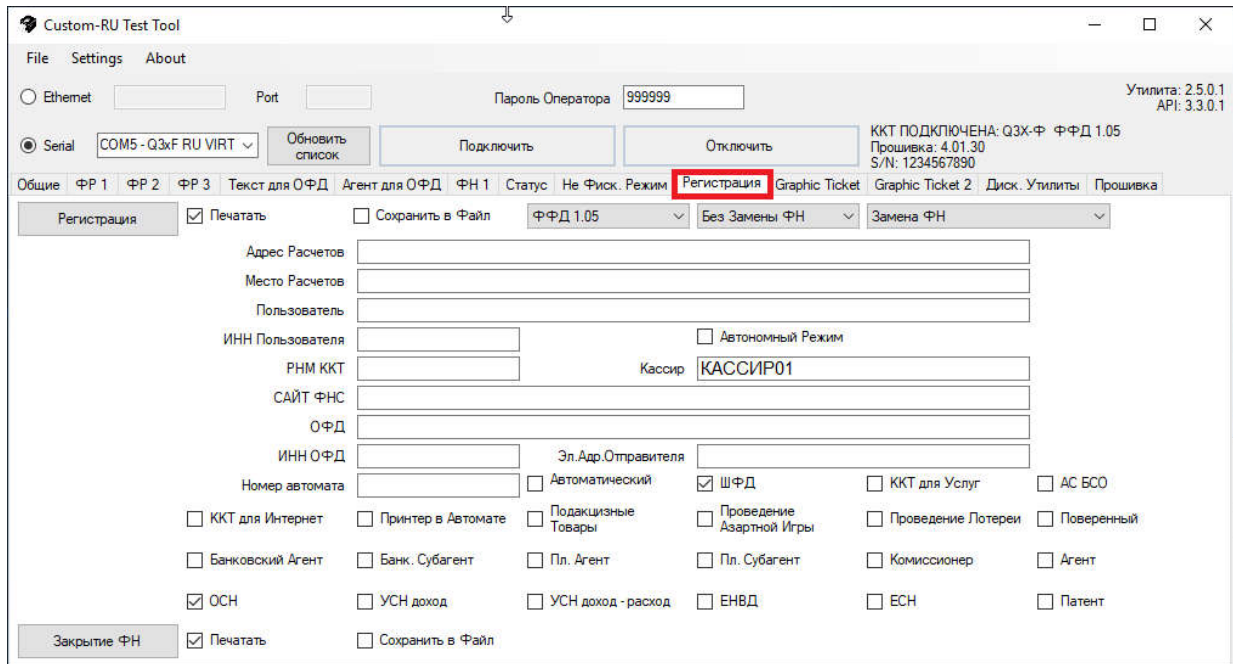


Рисунок 7. Выбор пункта меню «Регистрация».

4.3.2 В появившемся окне необходимо заполнить все поля, необходимые для регистрации ККТ, как показано на рисунке 8.

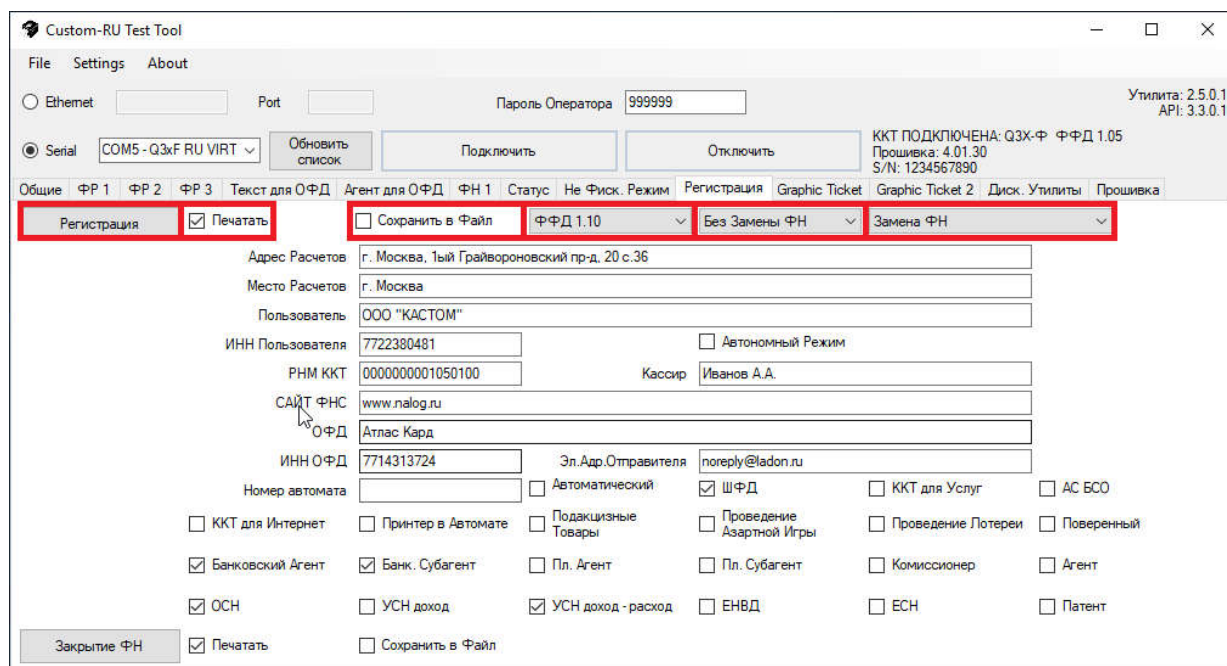


Рисунок 8. Регистрация.

ПРИМЕЧАНИЯ:

1. При регистрации в поле **КАССИР** необходимо указать фамилию и инициалы лица, уполномоченного пользователем ККТ, на проведение операции регистрации ККТ.
2. В верхнем левом углу утилиты необходимо поставить галочку напротив одной из опций: «Печатать» - если отчет о регистрации должен быть распечатан или «Сохранить в файл» - если нет необходимости печатать отчет и он должен быть сохранен в файл, как показано на рисунке 8.
3. По центру на верхней панели окна, необходимо выбрать формат ФФД, в соответствии с которым должна быть зарегистрирована ККТ, как показано на рисунке 8. Если выбрано «ФФД110» - ККТ будет зарегистрирована в соответствии с Форматом Фискальных Данных 1.1, если выбрано «ФФД105» - ККТ будет зарегистрирована в соответствии с Форматом Фискальных Данных 1.05.
4. В следующем выпадающем списке необходимо выбрать «Первая_Регистрация» при проведении регистрации ККТ, как показано на рисунке 8. При проведении перерегистрации, в

выпадающем списке необходимо выбрать соответствующую опцию: «Без_Замены_ФН» - если перерегистрация ККТ проводится без замены ФН, «Заменой_ФН» - если перерегистрация производится с заменой ФН.

- В крайнем выпадающем списке в правом верхнем углу необходимо выбрать «Замена_ФН» в случае проведения регистрации ККТ или перерегистрации ККТ в связи с заменой ФН, как показано на рисунке 8. В случае проведения перерегистрации ККТ без замены ФН, необходимо выбрать корректную причину проведения перерегистрации ККТ из выпадающего списка.
- В нижней части окна необходимо отметить галочками все режимы, опции и системы налогообложения, с которыми будет применяться ККТ, как показано на рисунке 9.

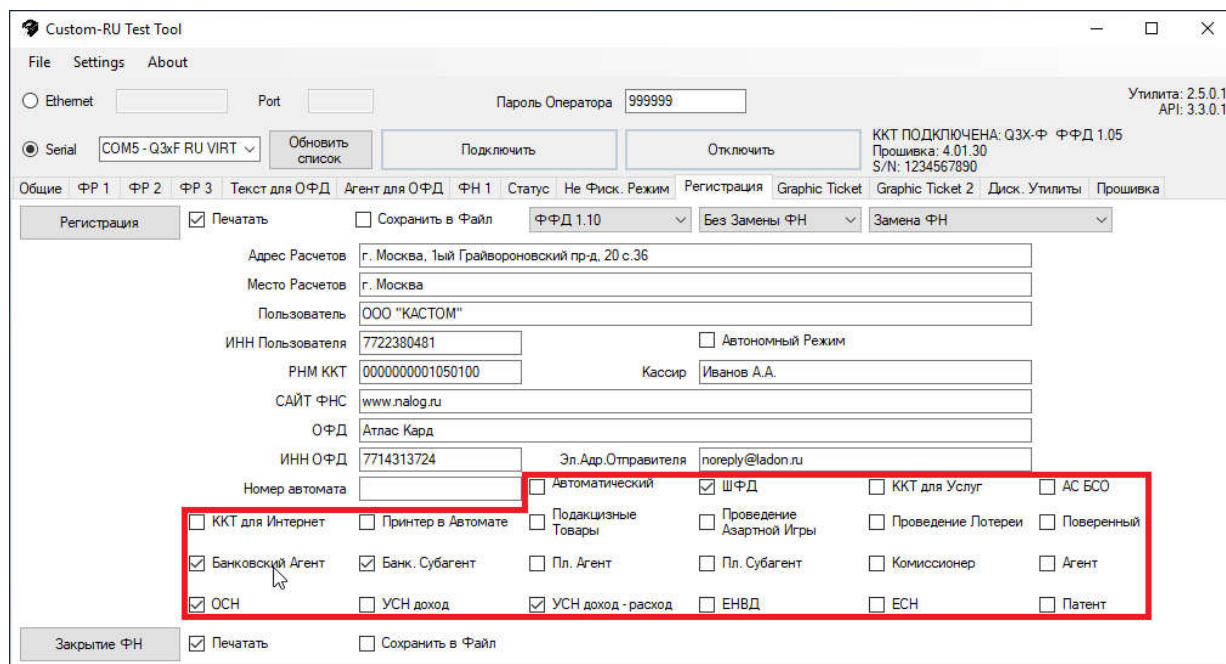


Рисунок 9. Выбор необходимых опций, режимов, систем налогообложения при регистрации ККТ.

4.3.3 Убедиться, что все параметры регистрации заданы правильно и после этого кнопку «Регистрация» в левом верхнем углу вкладки, как показано на рисунке 8.

4.3.4 ККТ распечатает отчет о регистрации как показано на рисунке 10.

```

                                ООО "КАСТОМ"
                                ККТ CUSTOM Q3X-Ф
                                Россия, Москва
                                1ый Грайвороновский пр-д, 20
                                ЗН ККТ: 90000007
                                28.08.2018                                10:26
    ~~~~~
                                ОТЧЕТ О РЕГ.
    ~~~~~
    ФФД ФН                                1.1
    ИНН ОФД                                7714731464
    РЕСУРС КЛЮЧЕЙ                            470 ЛН.
                                           ООО "Стрелка"
                                           г. Москва, Кутузовский пр-т, 17
    МЕСТО РАСЧЕТОВ                            ТЦ "Белка"
    СНО                                        ОСН, ЕНВД, ПАТЕНТ
    ШФД                                        1
                                           ПЛ. АГЕНТ, КОМИССИОНЕР
    КАССИР                                    Иванова Н.Ю.
    САЙТ ФНС                                    www.nalod.ru
    ЭЛ. АДР. ОТПРАВИТЕЛЯ                       nurova@ladon.ru
    ОФД                                        Ya.ru
    ВЕР. ККТ                                    002
    ФФД ККТ                                    1.1
    РН ККТ: 0000000001021372  ИНН: 7712123453
                                ФН
    ФН: 9999078900011803
    ФД: 00000001                                ФП: 2745665498
    
```

Рисунок 10. Отчет о регистрации.

4.3.5 После проведения регистрации ККТ в налоговом органе на печатаемых документах присутствует признак регистрации ККТ в налоговом органе в виде больших букв "ФН" на бледно-сером фоне (печать фискального логотипа является необязательной, утилита позволяет убрать фискальный логотип с чеков и отчетов, для этого необходимо во вкладке «Общие» в меню «Параметры Чека» отметить галочкой опцию «Не печатать фискальный логотип»), номер фискального документа и фискальный признак документа, заводской номер ФН,

регистрационный номер ККТ, идентификационный номер налогоплательщика (далее – ИНН).



4.3.6 Отчет о регистрации из ФН по номеру документа приведен на рисунке 11.

ООО "КАСТОМ"
ККТ CUSTOM Q3X-Ф

Россия, Москва
1ый Грайвороновский пр-д, 20

ЗН ККТ: 0000000000000000050
07.03.2018 11:24
КАССИР: Иванова Н.Ю.

ОТЧЕТ ПО НОМЕРУ ДОКУМЕНТА

ТИП ОТЧЕТА: [СОКРАЩЕННЫЙ]

НОМЕР ФИСКАЛЬНОГО ДОКУМЕНТА	1
ТИП ДОКУМЕНТА	[ОТЧЕТ О РЕГ.]
ПОЛУЧЕНА ЛИ КВИТАНЦИЯ	[ДА]
ДАТА И ВРЕМЯ	07/03/2018 11:09
ФП	2284913309
ИНН	7712123453
РН ККТ	000000001034151
СНО	ОСН, ЕСН
РЕЖИМ РАБОТЫ	ШФД
ИНН ОФД	7714731464

ФН

РН ККТ: 000000001034151 ИНН: 7712123453

Рисунок 11. Отчет о регистрации из ФН по номеру документа.

4.3.7 При перерегистрации ККТ повторить пункты [4.3.1](#), [4.3.2](#).

Во вкладке «РЕГИСТРАЦИЯ» выбрать соответствующий тип перерегистрации в левом верхнем выпадающем списке: «Без_Замены_ФН» или «Заменой_ФН», в выпадающем списке рядом выбрать корректную причину перерегистрации, затем корректно заполнить все остальные поля формы регистрации и подтвердить перерегистрацию, нажав кнопку «Регистрация» в левом верхнем углу вкладки.

ККТ распечатает соответствующий отчет о перерегистрации.

4.3.8 В соответствии с Форматами Фискальных Данных 1.05, перерегистрация ККТ не требующая замены ФН, проводится по следующим причинам:

- смена ОФД,
- изменение реквизитов пользователя,

- изменение настроек ККТ,
- изменение версии модели ККТ.

Операция перерегистрации и изменение версии модели ККТ проводятся при закрытой смене с указанием соответствующего кода причины перерегистрации.

4.3.9 Перерегистрация ККТ, требующая замены ФН проводится по следующим причинам:

- при заполнении ФН;
- при истечении установленного срока эксплуатации ФН;
- при неисправности ФН.

Если ФН заполнен более чем на 99%, или истекает установленный срок эксплуатации ФН, отчет закрытия смены открывается одним из сообщений: **“РЕСУРС ФН МЕНЕЕ 30 ДНЕЙ”**, **“РЕСУРС ФН МЕНЕЕ 30 ДНЕЙ”**, **“ПАМЯТЬ ФН ЗАПОЛНЕНА”**.

После успешного проведения процедуры перерегистрации, ККТ распечатает соответствующий отчет, как показано на рисунке 12.

ККТ CUSTOM Q3X-Ф
 Россия, Москва
 1ша Граворочниковский пр-д, 20
 ЗН ККТ: 90000007
 28.08.2018 10:52

ОТЧЕТ О ПЕРЕРЕГ.

ФФД ФН 1.1
 ИНН ФФД 7714/23464
 РЕСУРС КЛЮЧА 470 ФН
 ООО "Стрелка"
 г. Москва, Кутузовский пр-т, 17
 МЕСТО РАСЧЕТОВ ТЦ "Белка"
 СНО ОСН, ЕНВД, ПАТЕНТ
 ФФД 1
 пл. АГЕНТ, КОММИССИОНЕР
 КАСИР КАСИР01
 САЙТ ФНС www.nalog.ru
 ЭЛ. АДР. АДМИНИСТРАТОРА moscow@ladon.ru
 ФФД Ya.ru
 ВЕР. ККТ 002
 ИЗМ. СВЕД. О ККТ 32
 ФФД ККТ 1.1

СЧЕТЧИКИ ИТОГОВ ФН
 ВСЕГО ЧЕКОВ 2
 СЧЕТЧИКИ ОПЕРАЦИЯ ПРИХОДА
 КОЛ. ЧЕКОВ ПРИХ. 2
 СУММА ПРИХ. ВСЕГО 336.00 РУБ
 СУММА ПРИХ. НАЛИЧ. 336.00 РУБ
 СУММА ПРИХ. ЭЛЕКТРОН. 00.00 РУБ
 СУММА ПРЕВАРИТЕЛЬН. ПЛАТ (ВВОЗ) 00.00 РУБ
 СУММА ПОСЛЕДВИЧЕВ. ПЛАТ (КРЕДИТОВ) 00.00 РУБ
 СУММА ИНОЗ. ФОРМЫ ПЛАТЫ 00.00 РУБ
 СУММА НАС. 10% ПРИХ. 25.48 РУБ
 СУММА НАС. 10% ПРИХ. 00.00 РУБ
 СУММА НАС. РАСЧ. 0% ПРИХ. 00.00 РУБ
 ОБОРОТ БЕЗ НАС. ПРИХ. 00.00 РУБ
 СУММА НАС. РАСЧ. 10/110 ПРИХ. 00.00 РУБ
 СУММА НАС. РАСЧ. 10/110 ПРИХ. 00.00 РУБ

СЧЕТЧИКИ ОП. ВОЗВР. ПРИХОДА
 КОЛ. ЧЕКОВ ВОЗВР. ПРИХ. 0
 СЧЕТЧИКИ ОПЕРАЦИЯ РАСХОДА
 КОЛ. ЧЕКОВ РАСХ. 0
 СЧЕТЧИКИ ОП. ВОЗВР. РАСХОДА
 КОЛ. ЧЕКОВ ВОЗВР. РАСХ. 0
 СЧЕТЧИКИ ЧЕКОВ КОРРЕКЦИИ
 ЧЕКОВ (БСО) 0

РН ККТ: 0000000001021372 ИНН: 7712123453
ФН
 ФН: 9999078900011803 ФП: 00000009 ФП: 3226101347

Рисунок 12. Отчет о перерегистрации.

5 Информация из ФН

Вкладка «Фискальный Режим 2» в утилите позволяет распечатать несколько видов отчетов из ФН, представляющих интерес как для налогового контроля, так и для пользователя:

- отчет об итогах регистрации;
- подтверждение ОФД для ФД;
- фискальный документ из ФН по его номеру;

Также с помощью кнопки «Расширенные отчеты» в утилите можно распечатать ряд служебных отчетов необходимых в работе пользователя ККТ, такие как:

- отчет о состоянии ФН;
- отчет о состоянии ОФД;

Служебные отчеты не передаются в ОФД и печатаются только для нужд пользователя ККТ.

Для печати требуемых отчетов необходимо в главном окне необходимо перейти во вкладку «Фискальный Режим 2», как показано на рисунке 13.

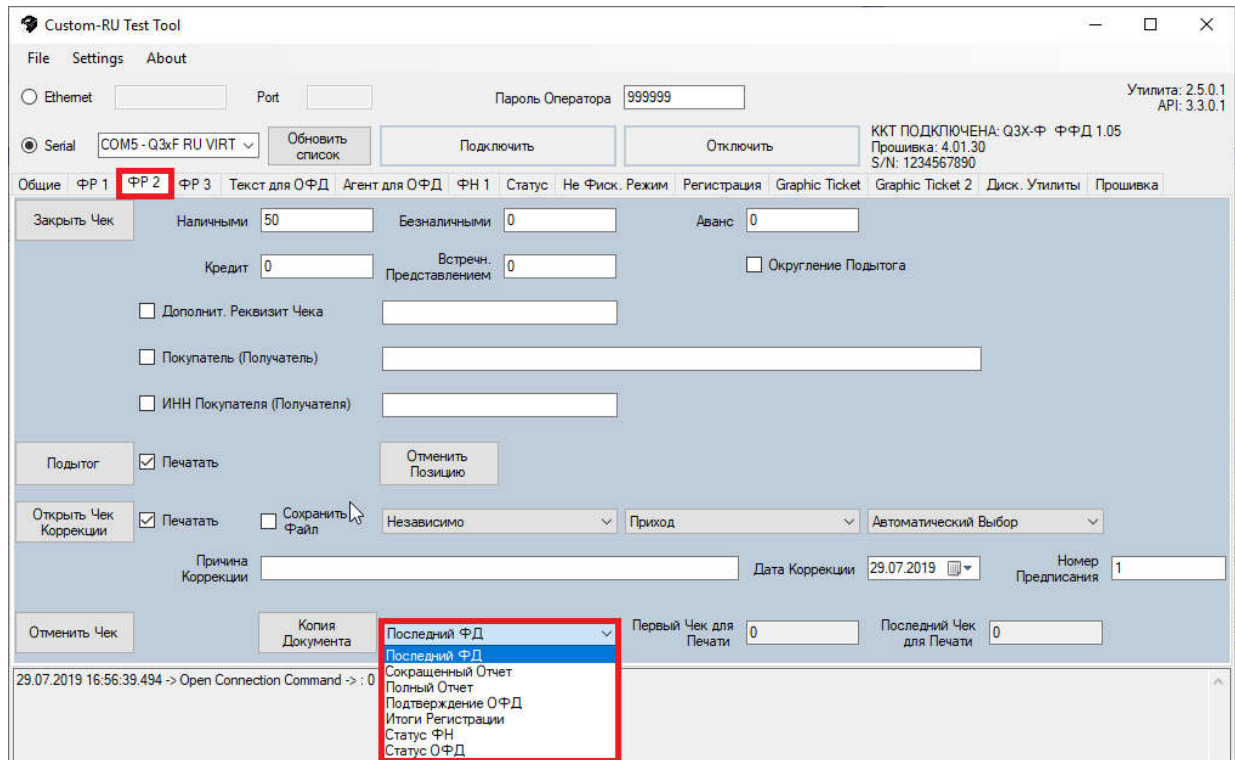


Рисунок 13. Вкладка «Фискальный Режим 2».

В нижней части окна напротив кнопки «Копия Документа», располагается выпадающий список, с требуемыми видами отчетов, как показано на рисунке 13.

В выпадающем списке необходимо выбрать тип отчета, который будет распечатан.

5.1 Отчет о состоянии ФН (служебный).

Для печати отчета о состоянии ФН, необходимо выбрать в выпадающем списке тип отчета «Статус_ФН», как показано на рисунке 14. Затем нажать клавишу «Копия Документа» для печати отчета. ККТ напечатает отчет о состоянии ФН, как показано на рисунке 15.

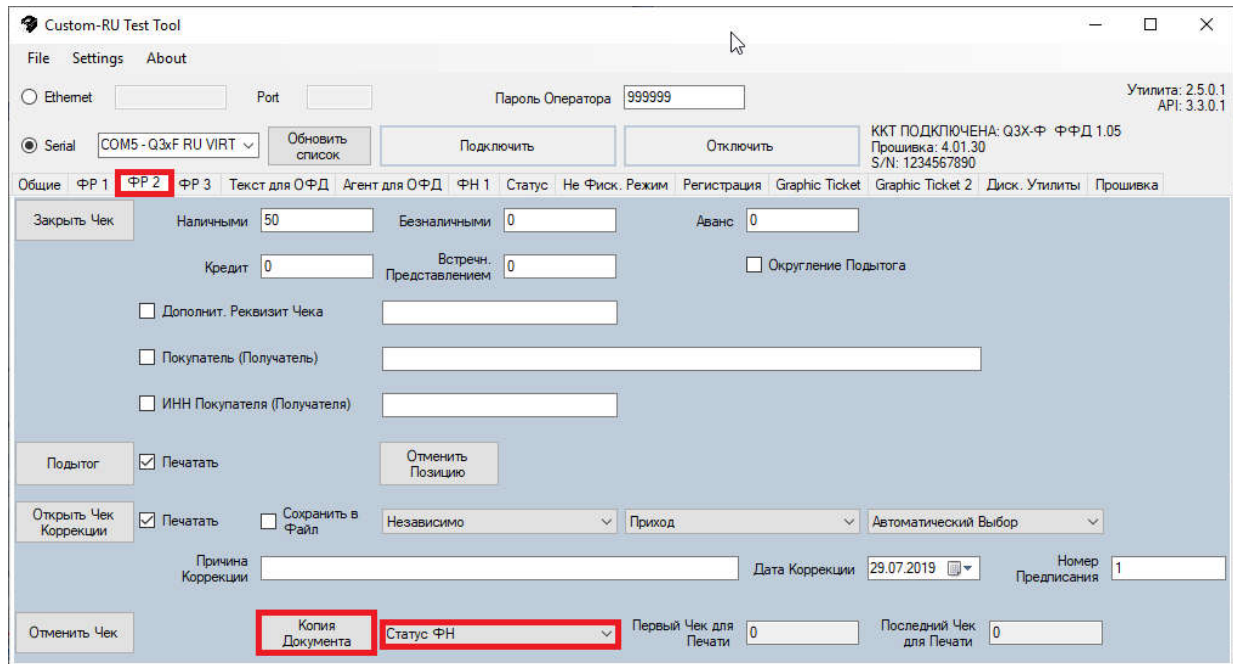


Рисунок 14. Печать отчета о состоянии ФН.

ООО "КАСТОМ"
ККТ CUSTOM Q3X-Ф
 Россия, Москва
 1ый Грайвороновский пр-д, 20
 ЗН ККТ: 0000000000000000050
 07.03.2018 11:24
 КАСИР: Иванова Н.Ю.

ИНФОРМАЦИЯ ФН

ФАЗА ЖИЗНИ ФН	[ФИСКАЛЬНЫЙ РЕЖИМ]
ТЕКУЩИЙ ДОКУМЕНТ	[НЕТ ОТКРЫТОГО ДОКУМЕНТА]
ДАНИЕ ДОКУМЕНТА	[НЕТ ДАННЫХ ДОКУМЕНТА]
СОСТОЯНИЕ СМЕНЫ	[СМЕНА ОТКРЫТА]
ДАТА И ВРЕМЯ	07/03/2018 11:24
НОМЕР ФН	9999078900011807
НОМЕР ПОСЛЕДНЕГО ФА	00000009
СРОК ДЕЙСТВИЯ ФН	20/06/2019
ДОСТУПНЫХ РЕГИСТРАЦИЙ	29
ВЫПОЛНЕННЫХ РЕГИСТРАЦИЙ	1
ВЕРСИЯ ПО ФН	fn debug v 2.13
ТИП ПО ФН	[ОТЛАДОЧНАЯ ВЕРСИЯ]
БИТ ПРЕДУПРЕЖДЕНИЯ	0

-216-

НЕПЕРЕДАННЫХ ФА	0
ПЕРВЫЙ НЕПЕРЕДАННЫЙ ФА	0
ФА НЕ ПЕРЕДАНЫ С	0
РЕСУРС ФН МЕНЕЕ 3 ДНЕЙ	0
РЕСУРС ФН МЕНЕЕ 30 ДНЕЙ	0
ПАМЯТЬ ФН ЗАПОЛНЕНА	0
ОФА НЕ ОТВЕЧАЕТ	0

ФН

РН ККТ: 000000001034151 ИНН: 7712123453

Рисунок 15. Отчет о состоянии ФН.

5.2 Отчет об итогах регистрации.

Для печати отчета об итогах регистрации, необходимо выбрать в выпадающем списке тип отчета «Итоги_Регистрации». Затем нажать клавишу «Копия Документа» для печати отчета. ККТ напечатает отчет об итогах регистрации, как показано на рисунке 16.

ООО "КАСТОМ"
ККТ CUSTOM Q3X-Ф
 Россия, Москва
 1ый Грайвороновский пр-д, 20
 ЗН ККТ: 0000000000000000050
 07.03.2018 11:24
 КАССир: Иванова Н.Ю.

ИНФОРМАЦИЯ ФН

ТИП ОТЧЕТА: [ИТОГИ РЕГИСТРАЦИИ]

ДАТА И ВРЕМЯ	07/03/2018 11:09
ИНН	7712123453
РН ККТ	0000000001034151
СНО	ОСН, ЕСН
РЕЖИМ РАБОТЫ	ШФА
ИНН ОФД	7714731464
ИЗМ. СВЕД. О ККТ	
ФД	00000001
ФП	2284913309

ФН

РН ККТ: 0000000001034151 ИНН: 7712123453

Рисунок 16. Отчет об итогах регистрации.

5.3 Отчет о состоянии ОФД (служебный).

Для печати отчета о состоянии ОФД, необходимо в выпадающем списке тип отчета «Статус_ОФД». Затем нажать клавишу «Копия Документа» для печати отчета. ККТ напечатает отчет о состоянии ОФД, как показано на рисунке 17.

ООО "КАСТОМ"
ККТ CUSTOM Q3X-Ф

Россия, Москва
1ый Грайвороновский пр-д, 20

ЗН ККТ: 0000000000000000050
07.03.2018 11:24
КАССИР: Иванова Н.Ю.

ИНФОРМАЦИЯ ФН

ТИП ОТЧЕТА:	[СТАТУС ОФД]
СОСТОЯНИЕ ОФД	
СТАТУС ИНФОРМАЦИОННОГО ОБМЕНА	00
СОСТ. ЧТЕНИЯ СООБЩЕНИЯ ДЛЯ ОФД	00
НЕПЕРЕДАНЫХ ФД	0
ПЕРВЫЙ НЕПЕРЕДАНЫЙ ФД	0
ФД НЕ ПЕРЕДАНЫ С	0

109.73.43.4 [ПОДКЛЮЧЕНО К ОФД]
ФН

РН ККТ: 0000000001034151 ИНН: 7712123453

Рисунок 17. Отчет о состоянии ОФД

При корректном подключении к ОФД в выделенной в отчете строке должны отображаться IP-адрес ОФД и сообщение «ПОДКЛЮЧЕНО К ОФД».

В случае отсутствия подключения к ОФД в выделенной в отчете строке будет отображаться нулевой IP-адрес (0.0.0.0) и соответствующее сообщение об отсутствии связи с ОФД.

5.4 Фискальный документ, записанный в ФН, по его номеру.

Для печати отчета по номеру фискального документа из ФН необходимо во вкладке «Фискальный Режим 2» напротив кнопки «Копия Документа» выбрать тип отчета «Полный_Отчет» или «Сокращенный_Отчет», как показано на рисунке 18.

Затем в полях «Первый Чек для Печати» и «Последний Чек для Печати» задать номера документов, для которых должны быть распечатаны отчеты из ФН, как показано на рисунке 18. Если в полях «Первый Чек для Печати» и «Последний Чек для Печати» задан один и

тот же номер, отчет из ФН будет распечатан для одного документа, если в полях «Первый Чек для Печати» и «Последний Чек для Печати» задан диапазон номеров, то отчеты из ФН будут распечатаны для всех указанных документов.

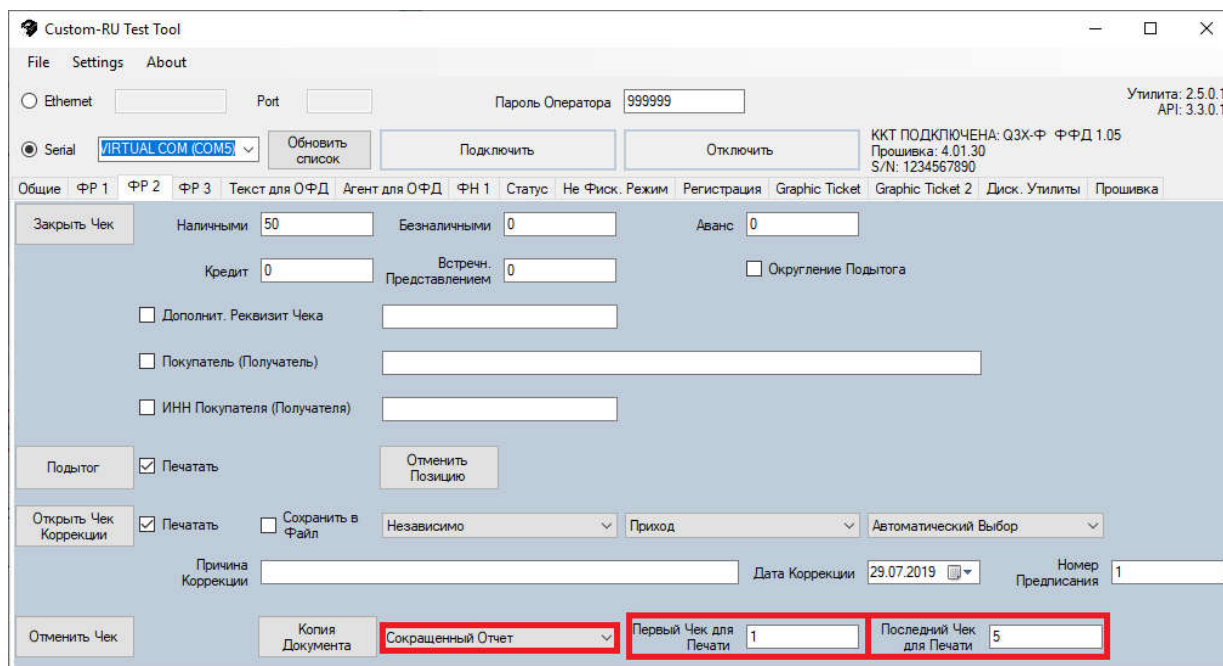


Рисунок 18. Выбор отчета по номеру документа.

В выпадающем списке есть два вида отчета по номеру фискального документа из ФН:

- сокращенный;
- полный;

По истечении 30 дней со дня печати фискального документа, печать полного отчета из ФН по номеру документа невозможна, возможна печать только сокращенного отчета.

Выбрав требуемый тип отчета и номер фискального документа, необходимо нажать клавишу «Копия Документа» для печати отчета. ККТ напечатает соответствующий отчет. Образец сокращенного отчета из ФН по номеру фискального документа приведен на рисунке 19.

ООО "КАСТОМ"
ККТ CUSTOM Q3X-Ф
 Россия, Москва
 1ый Грайвороновский пр-д, 20
 ЗН ККТ: 0000000000000000050
 07.03.2018 11:24
 КАССир: Иванова Н.Ю.

ОТЧЕТ ПО НОМЕРУ ДОКУМЕНТА

ТИП ОТЧЕТА: [СОКРАЩЕННЫЙ]

НОМЕР ФИСКАЛЬНОГО ДОКУМЕНТА	1
ТИП ДОКУМЕНТА	[ОТЧЕТ О РЕГ.]
ПОЛУЧЕНА ЛИ КВИТАНЦИЯ	[АА]
ДАТА И ВРЕМЯ	07/03/2018 11:09
ФП	2284913309
ИНН	7712123453
РН ККТ	0000000001034151
СНО	ОСН, ЕСН
РЕЖИМ РАБОТЫ	ШФА
ИНН ОФД	7714731464

ФН

РН ККТ: 0000000001034151 ИНН: 7712123453

Рисунок 19. Образец сокращенного отчета из ФН по номеру
 фискального документа.

5.5 Подтверждение ОФД

Для печати Подтверждения ОФД для фискального документа из ФН необходимо во вкладке «Фискальный Режим 2» напротив кнопки «Копия Документа» выбрать тип отчета «Подтверждение_ОФД».

Затем в полях «Первый Чек для Печати» и «Последний Чек для Печати» задать номера документов, для которых должны быть распечатаны отчеты подтверждения ОФД из ФН, как показано на рисунке 18. Если в полях «Первый Чек для Печати» и «Последний Чек для Печати» задан один и тот же номер, подтверждение ОФД будет распечатано для одного документа, если в полях «Первый Чек для Печати» и «Последний Чек для Печати» задан диапазон номеров, то подтверждения ОФД будут распечатаны для всех указанных документов.

На рисунке 20 приведены образцы отчетов Подтверждение ОФД для фискальных документов.

ООО "КАСТОМ"
ККТ CUSTOM Q3X-Ф
 Россия, Москва
 1ый Грайвороновский пр-д, 20
 ЗН ККТ: 0000000000000000050
 05.03.2018 15:30
 КАСИР: Иванова Н.Ю.

ПОДТВЕРЖДЕНИЕ

НОМЕР ФИСКАЛЬНОГО ДОКУМЕНТА	1
ТИП ДОКУМЕНТА	[ОТЧЕТ О РЕГ.]
ДАТА И ВРЕМЯ	05/03/2018 13:30
ПОДТВЕРЖДЕНИЕ	88061914A4A2000377 14731464FFFFFFFF

ФН

РН ККТ: 000000001034151 ИНН: 7712123453

ООО "КАСТОМ"
ККТ CUSTOM Q3X-Ф
 Россия, Москва
 1ый Грайвороновский пр-д, 20
 ЗН ККТ: 0000000000000000050
 05.03.2018 15:39
 КАСИР: Иванова Н.Ю.

ПОДТВЕРЖДЕНИЕ

НОМЕР ФИСКАЛЬНОГО ДОКУМЕНТА	15
ТИП ДОКУМЕНТА	[ОТЧЕТ О РАСЧ.]
	ДОКУМЕНТ НЕ ПОДТВЕРЖДЕН ОФД

ФН

РН ККТ: 000000001034151 ИНН: 7712123453

. Рисунок 20. Образцы отчетов Подтверждение ОФД для фискальных документов (Подтвержденный ФД и неподтвержденный ФД).

5.8 Отчет о текущем состоянии расчетов.

Для печати отчета о текущем состоянии расчетов, необходимо перейти во вкладку «Статус» в главном окне утилиты, как показано на рисунке 21. Отметить галочкой «Печатать», если необходимо распечатать отчет о текущем состоянии расчетов или отметить галочкой «Сохранить в Файл», если соответствующий отчет необходимо сохранить в файл. Затем нажать на кнопку «Получить Отчет о Состоянии Расчетов», как показано на рисунке 21.

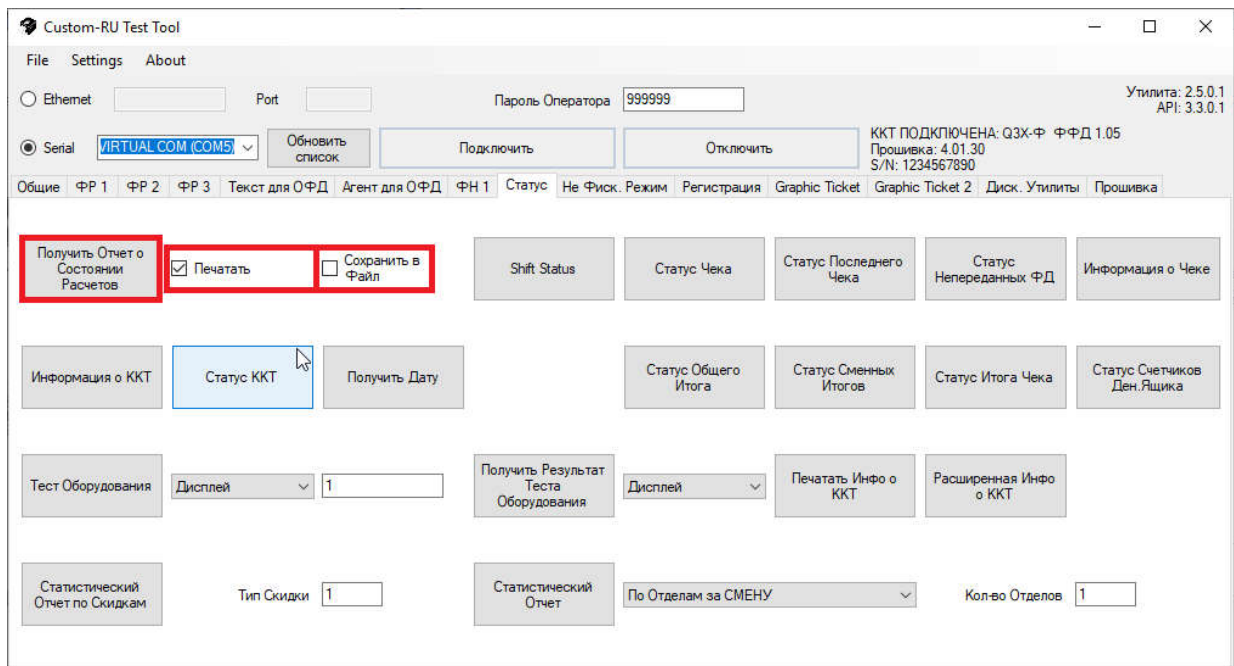


Рисунок 21. Выбор отчета о состоянии расчетов.

Печатная форма отчета о текущем состоянии расчетов приведена на рисунке 22.

ООО "КАСТОМ" ККТ CUSTOM Q3X-Ф	
Россия, Москва Бла Троевщевская пр-д. 20	
12.03.2018	14:51
ОТЧЕТ О РАСЧ.	
ООО "КАЛИВКА"	
г. Москва, ул. Сошия Перлова, д. 7	
МЕСТО РАСЧЕТОВ	ИЧ "КАЛИВКА"
НЕПЕРЕЛАННЫХ ФА	0
ФА НЕ ПЕРЕЛАННЫ С	0
ПЕРВЫА НЕПЕРЕЛАННЫА ФА	0
СЧЕТЧКИ ИТОГОВ ФН	0
ВСЕГО ЧЕКОВ	2
СЧЕТЧКИ ОПЕРАЦИЯ ПРИХОДА	
КОЛ.ЧЕКОВ ПРИХ.	1
СУММА ПРИХ. ВСЕГО	=10.00 РУБ
СУММА ПРИХ. НАЛИЧН.	=10.00 РУБ
СУММА ПРИХ. ЭЛЕКТРОН.	=0.00 РУБ
СУММА ПРЕВАРИТЕЛЬНУА ОДНАТ (АВАНСОА)	=0.00 РУБ
СУММА ПОСЛЕДВННУА ОДНАТ (КРЕДИТОВ)	=0.00 РУБ
СУММА ИНОА ФОРМАА ОПЛАТМ	=0.00 РУБ
СУММА НАС 10Х ПРИХ.	=1.53 РУБ
СУММА НАС 10Х ПРИХ.	=0.00 РУБ
СУММА НАС РАСЧ. 0Х ПРИХ.	=0.00 РУБ
ОБОРОТ БЕЗ НАС ПРИХ.	=0.00 РУБ
СУММА НАС РАСЧ. 10/110 ПРИХ.	=0.00 РУБ
СУММА НАС РАСЧ. 10/110 ПРИХ.	=0.00 РУБ
СЧЕТЧКИ ОП. ВОЗВР. ПРИХОДА	
КОЛ.ЧЕКОВ ВОЗВР. ПРИХ.	0
СЧЕТЧКИ ОПЕРАЦИЯ РАСХОДА	
КОЛ.ЧЕКОВ РАСХ.	1
СУММА РАСХ. ВСЕГО	=1000.00 РУБ
СУММА РАСХ. НАЛИЧН.	=0.00 РУБ
СУММА РАСХ. ЭЛЕКТРОН.	=1000.00 РУБ
СУММА ПРЕВАРИТЕЛЬНУА ОДНАТ (АВАНСОА)	=0.00 РУБ
СУММА ПОСЛЕДВННУА ОДНАТ (КРЕДИТОВ)	=0.00 РУБ
СУММА ИНОА ФОРМАА ОПЛАТМ	=0.00 РУБ
СУММА НАС 10Х РАСХ.	=152.54 РУБ
СУММА НАС 10Х РАСХ.	=0.00 РУБ
СУММА НАС РАСЧ. 0Х РАСХ.	=0.00 РУБ
ОБОРОТ БЕЗ НАС РАСХ.	=0.00 РУБ
СУММА НАС РАСЧ. 10/110 РАСХ.	=0.00 РУБ
СУММА НАС РАСЧ. 10/110 РАСХ.	=0.00 РУБ
СЧЕТЧКИ ОП. ВОЗВР. РАСХОДА	
КОЛ.ЧЕКОВ ВОЗВР. РАСХ.	0
СЧЕТЧКИ ЧЕКОВ КОРРЕКЦИИ	
ЧЕКОВ КОРРЕКЦИИ	1
СЧЕТЧКИ КОРР. ПРИХОДА	
КОЛ.ЧЕКОВ ПРИХ.	0
СУММА ПРИХ. ВСЕГО	=0.00 РУБ
СЧЕТЧКИ КОРР. ВОЗВР. ПРИХОДА	
КОЛ.ЧЕКОВ ВОЗВР. ПРИХ.	0
СУММА ВОЗВР. ПРИХ. ВСЕГО	=0.00 РУБ
СЧЕТЧКИ КОРР. РАСХОДА	
КОЛ.ЧЕКОВ РАСХ.	1
СУММА РАСХ. ВСЕГО	=1000.00 РУБ
СЧЕТЧКИ КОРР. ВОЗВР. РАСХОДА	
КОЛ.ЧЕКОВ ВОЗВР. РАСХ.	0
СУММА ВОЗВР. РАСХ. ВСЕГО	=0.00 РУБ
ОБЩМЕ СЧЕТЧКИ НЕПЕРЕЛАННЫХ ФА	
ЧЕКОВ КОРРЕКЦИИ	0
РН ККТ: 0000000001034151	ИНН: 7712123453
ФН	
ИН: 9999878900011007	ИН: 0211257275
ФА: 00000006	

Рисунок 22. Отчет о текущем состоянии расчетов

6 Заккрытие ФН

6.1 Заккрытие ФН требуется проводить при завершении его функционирования в составе ККТ.

6.2 В главном окне утилиты на верхней панели выбрать вкладку «Регистрация». В нижней части окна поставить галочку напротив «Печатать», если необходимо распечатать отчет или поставить галочку напротив «Сохранить в файл», если нет необходимости печатать отчет и он должен быть сохранен в файл, как показано на рисунке 23.

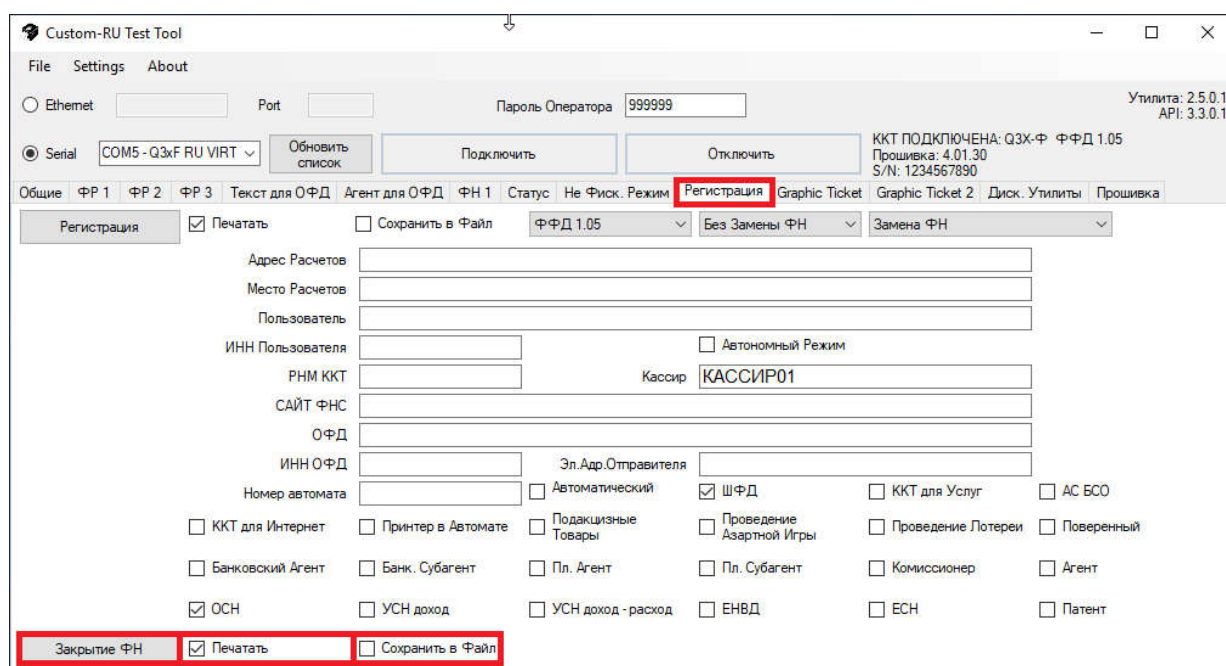


Рисунок 23. Выбор пунктов меню для закрытия ФН.

6.3 Затем необходимо нажать кнопку «Заккрытие ФН», как показано на рисунке 23.

6.4 Если поставлена галочка напротив опции «Печатать», ККТ распечатает отчет о закрытии ФН, как показано на рисунке 24.

7 Функционирование ККТ

Вкладка «Общие» на верхней панели утилиты предназначена для тестирования основной функциональности ККТ и установки необходимых параметров ККТ.

Параметры ККТ, можно настроить, используя вкладку «Общие», которая позволяет задавать такие настройки, как:

- Параметры чека;
- Конфигурацию чека;
- Заголовок чека;
- Сообщение в конце чека;
- Параметры ОФД;
- Настройка USB интерфейса;
- Настройки Ethernet для связи с техническими средствами ОФД;
- Настройки Wi-Fi для связи с техническими средствами ОФД (Опционально, при наличии Wi-Fi платы в ККТ);
- Код / пароль кассира;
- Дату и время;

Для того, чтобы настроить вышеперечисленные параметры, необходимо выбрать соответствующую опцию во вкладке «Общие» в главном окне утилиты, как показано на рисунке 25.

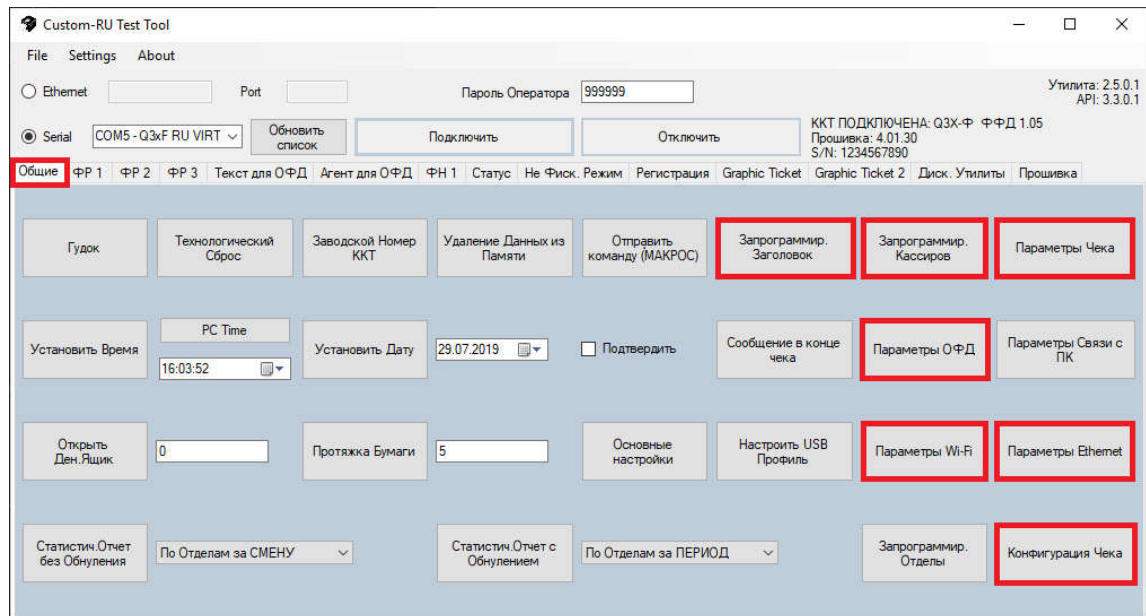


Рисунок 25. Настройки ККТ.

Выбрав, любую из вышеперечисленных опций, на экран будет выведено окно для соответствующих настроек ККТ.

В верхней части окон настроек есть кнопки «Загрузить из ККТ» и «Сохранить». При нажатии кнопки «Загрузить из ККТ», на экран будут выведены текущие параметры ККТ. При нажатии кнопки «Сохранить», измененные параметры будут сохранены в ККТ.

На рисунке 26 показаны кнопки для сохранения параметров в ККТ и для загрузки параметров из ККТ на примере окна изменения параметров ОФД.

Параметры ОФД

Загрузить из ККТ Сохранить

Сайт ОФД 0.0.0.0

Порт ОФД 0000

Канал Связи с ОФД Ethernet

Таймер ФН (сек.) 60

Таймер Соединения с ОФД (сек.) 120

Тайм-аут ответа от ОФД (сек.) 30

Отправлять в ОФД только при закрытии смены (0) Принудительная отправка в ОФД (1)

Доп. отчет об ошибках ОФД при закрытии смены (2) При ошибке 2432(1): неверный ФПД, открывать новый чек

При ошибке 2432(2): ошибка ФЛК, открывать новый чек При ошибке 2432(3): неверный номер ФД, открывать новый чек

При ошибке 2432(4): неверный номер ФН, открывать новый чек При ошибке 2432(5): Ошибка CRC, открывать новый чек

При ошибке 2432(6): Неверный ИНН ОФД, открывать новый чек При ошибке 2432 прочие ошибки, открывать новый чек

Выход

Рисунок 26. Сохранение параметров в ККТ / Загрузка параметров из ККТ.

Чтобы проверить, что параметры успешно сохранены в ККТ, необходимо нажать кнопку «Загрузить данные из ККТ» в центре на верхней панели главного окна утилиты. После того как данные из ККТ будут загружены, нажать в левой нижней части утилиты кнопку с соответствующей настройкой, как показано на рисунке 27 и убедиться, что все запрограммированные параметры успешно сохранены в ККТ.

7.1 Параметры чека.

Кнопка «Параметры Чека» во вкладке «Общие» позволяет задавать такие параметры чека и печати, как:

- Плотность печати;
- Скорость печати;
- Протяжка бумаги после последней строки;

- Межстрочное сжатие;
- Активация автоотрезчика;
- Печать необязательных тегов на чеке;
- Печать фискального логотипа;
- Печать QR-code напротив текста;
- Печать сжатой строки продажи.

При нажатии кнопки «Параметры Чека», на экране появится окно, с заводскими настройками, как показано на рисунке 27, позволяющее изменить необходимые параметры.

Параметры Печати

Загрузить из ККТ
Сохранить

Плотность Печати

Скорость Печати

Прот.бумаги после посл.стр

Межстрочное Сжатие

Автоотрез.активирован

Не печатать номер позиции, если необходимо <input type="checkbox"/>	Не печатать номер позиции <input type="checkbox"/>
Не печатать фискальный логотип <input type="checkbox"/>	Печать данных напротив QR-Code <input type="checkbox"/>
Сжатие строки продажи (1) (без 'отдела') <input type="checkbox"/>	<input checked="" type="checkbox"/> Не печатать тег #1212 - Признак Предмета Расчета
Не печатать тег #1214 - Признак Способа Расчета <input type="checkbox"/>	<input checked="" type="checkbox"/> Не печатать тег #1162 - Код товарной Номенклатуры
Не печатать тег #1191 - Доп.Реквизит Предмета <input checked="" type="checkbox"/>	<input checked="" type="checkbox"/> Не печатать тег #1222 - Признак Агента по Предмету
Не печатать тег #1223 - Данные Агента <input checked="" type="checkbox"/>	<input checked="" type="checkbox"/> Не печатать тег #1224 - Данные Поставщика
Не печатать тег #1226 - ИНН Поставщика <input checked="" type="checkbox"/>	<input checked="" type="checkbox"/> Не печатать тег #1229 - Акциз
Не печатать тег #1230 - Код Страны Происхождения <input checked="" type="checkbox"/>	<input type="checkbox"/> Сжатие начала чека (дата/время/кассир)
Сжатие тела чека (продажа/сумма) <input type="checkbox"/>	<input type="checkbox"/> Сжатие тела чека, кроме строки 'Наименование'
Сжатие строки продажи (2) (без №№) <input type="checkbox"/>	<input type="checkbox"/> Сжатие текста итогов чека (сумма/сдача)
Сжатие текста QR-code <input type="checkbox"/>	

Выход

Рисунок 27. Заводские настройки параметров чека и печати.

На Рисунке 27.1. показан фискальный чек с заводскими параметрами чека.



Рисунок 27.1. Фискальный чек с заводскими параметрами.

Если при печати чека возникает ошибка «ТЕКСТ ОЧЕНЬ ДЛИННЫЙ», необходимо поставить чекбокс «Не печатать номер позиции», как показано на рисунке 27.2. Данная ошибка возникает, если в строке наименования, текст превышает 53 символа. После отключения данной функции, появляется возможность печати до 128 символов.

Параметры Печати

Загрузить из ККТ Сохранить

Плотность Печати 0

Скорость Печати 100%

Прот.бумаги после посл.стр 10

Межстрочное Сжатие 0

Автоотрез.активирован

Не печатать номер позиции, если необходимо **Не печатать номер позиции**

Не печатать фискальный логотип Печать данных напротив QR-Code

Сжатие строки продажи (1) (без 'отдела') Не печатать тег #1212 - Признак Предмета Расчета

Не печатать тег #1214 - Признак Способа Расчета Не печатать тег #1162 - Код товарной Номенклатуры

Не печатать тег #1191 - Доп.Реквизит Предмета Не печатать тег #1222 - Признак Агента по Предмету

Не печатать тег #1223 - Данные Агента Не печатать тег #1224 - Данные Поставщика

Не печатать тег #1226 - ИНН Поставщика Не печатать тег #1229 - Акциз

Не печатать тег #1230 - Код Страны Происхождения Сжатие начала чека (дата/время/кассир)

Сжатие тела чека (продажа/сумма) Сжатие тела чека, кроме строки 'Наименование'

Сжатие строки продажи (2) (без №№) Сжатие текста итогов чека (сумма/сдача)

Сжатие текста QR-code

Выход

Рисунок 27.2. Отключение печати номера позиции.

На Рисунке 27.3. показан фискальный чек, без печати номера позиции. В чеке напечатаны 5 позиции, красным отмечен [номер шрифта](#) (1,2,3,4. 5 шрифт в строке наименования фискального чека не печатается) напечатанной позиции:

1 позиция – 57 символов – 1 шрифт
2 позиция – 48 символов – 2 шрифт
3 позиция – 44 символа – 3 шрифт
4 позиция – 41 символ – 4 шрифт
5 позиция – 128 символов – 4 шрифт

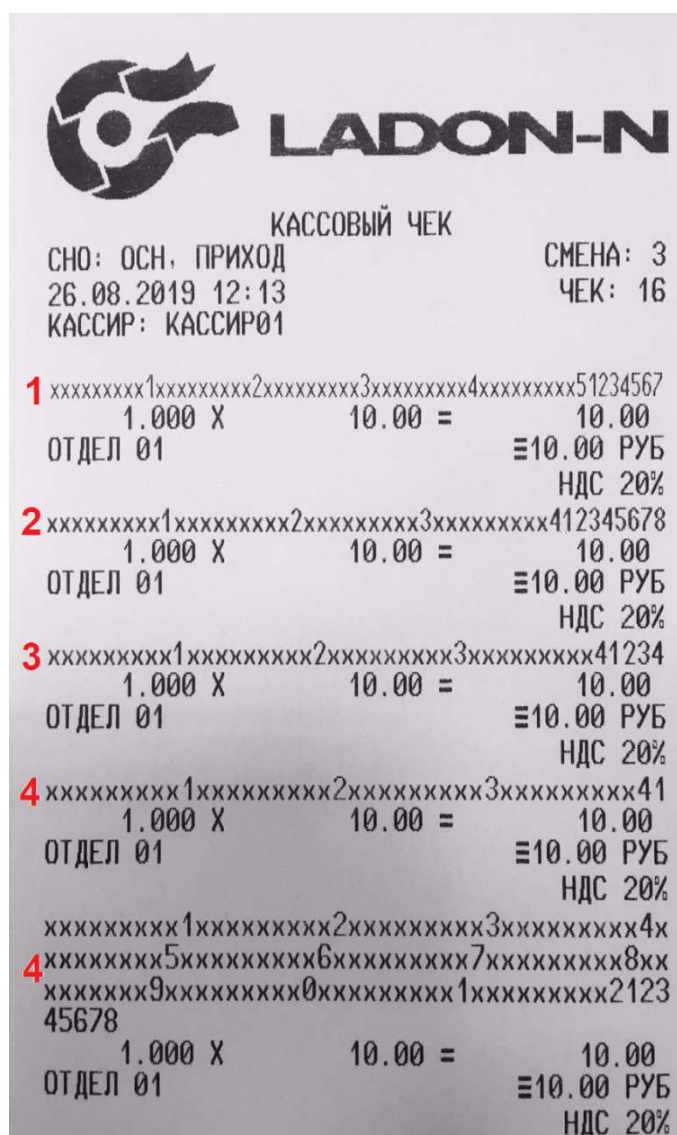


Рисунок 27.3. Фискальный чек без печати номера позиции.

Включение функции «Печать данных напротив QR-Code» (Рисунок 27.4.), позволяет печатать фискальные данные напротив QR кода, как показано на Рисунке 27.5.

Параметры Печати

Загрузить из ККТ Сохранить

Плотность Печати 0

Скорость Печати 100%

Прот. бумаги после посл. стр 10

Межстрочное Сжатие 0

Автоотрез. активирован

<input type="checkbox"/> Не печатать номер позиции, если необходимо	<input type="checkbox"/> Не печатать номер позиции
<input type="checkbox"/> Не печатать фискальный логотип	<input checked="" type="checkbox"/> Печать данных напротив QR-Code
<input type="checkbox"/> Сжатие строки продажи (1) (без 'отдела')	<input checked="" type="checkbox"/> Не печатать тег #1212 - Признак Предмета Расчета
<input type="checkbox"/> Не печатать тег #1214 - Признак Способа Расчета	<input checked="" type="checkbox"/> Не печатать тег #1162 - Код товарной Номенклатуры
<input checked="" type="checkbox"/> Не печатать тег #1191 - Доп. Реквизит Предмета	<input checked="" type="checkbox"/> Не печатать тег #1222 - Признак Агента по Предмету
<input checked="" type="checkbox"/> Не печатать тег #1223 - Данные Агента	<input checked="" type="checkbox"/> Не печатать тег #1224 - Данные Поставщика
<input checked="" type="checkbox"/> Не печатать тег #1226 - ИНН Поставщика	<input checked="" type="checkbox"/> Не печатать тег #1229 - Акциз
<input checked="" type="checkbox"/> Не печатать тег #1230 - Код Страны Происхождения	<input type="checkbox"/> Сжатие начала чека (дата/время/кассир)
<input type="checkbox"/> Сжатие тела чека (продажа/сумма)	<input type="checkbox"/> Сжатие тела чека, кроме строки 'Наименование'
<input type="checkbox"/> Сжатие строки продажи (2) (без N=N)	<input type="checkbox"/> Сжатие текста итогов чека (сумма/сдача)
<input type="checkbox"/> Сжатие текста QR-code	

Выход

Рисунок 27.4. Включение печати данных напротив QR-Code.



Рисунок 27.5. Фискальный чек с печатью данных напротив QR кода.

Включение функции «Сжатие начала чека (дата/время/кассир)» (Рисунок 27.6.), позволяет сжимать верхнюю часть чека, как показано на Рисунке 27.7.

Параметры Печати

Загрузить из ККТ Сохранить

Плотность Печати 0

Скорость Печати 100%

Прот.бумаги после посл.стр 10

Межстрочное Сжатие 0

Автоотрез.активирован

<input type="checkbox"/> Не печатать номер позиции, если необходимо	<input type="checkbox"/> Не печатать номер позиции
<input type="checkbox"/> Не печатать фискальный логотип	<input type="checkbox"/> Печать данных напротив QR-Code
<input type="checkbox"/> Сжатие строки продажи (1) (без 'отдела')	<input checked="" type="checkbox"/> Не печатать тег #1212 - Признак Предмета Расчета
<input type="checkbox"/> Не печатать тег #1214 - Признак Способа Расчета	<input checked="" type="checkbox"/> Не печатать тег #1162 - Код товарной Номенклатуры
<input checked="" type="checkbox"/> Не печатать тег #1191 - Доп.Реквизит Предмета	<input checked="" type="checkbox"/> Не печатать тег #1222 - Признак Агента по Предмету
<input checked="" type="checkbox"/> Не печатать тег #1223 - Данные Агента	<input checked="" type="checkbox"/> Не печатать тег #1224 - Данные Поставщика
<input checked="" type="checkbox"/> Не печатать тег #1226 - ИНН Поставщика	<input checked="" type="checkbox"/> Не печатать тег #1229 - Акциз
<input checked="" type="checkbox"/> Не печатать тег #1230 - Код Страны Происхождения	<input checked="" type="checkbox"/> Сжатие начала чека (дата/время/кассир)
<input type="checkbox"/> Сжатие тела чека (продажа/сумма)	<input type="checkbox"/> Сжатие тела чека, кроме строки 'Наименование'
<input type="checkbox"/> Сжатие строки продажи (2) (без N=N#)	<input type="checkbox"/> Сжатие текста итогов чека (сумма/сдача)
<input type="checkbox"/> Сжатие текста QR-code	

Выход

Рисунок 27.6. Включение сжатия начала чека.



Рисунок 27.7. Фискальный чек, со сжатием верхней части.

Включение функции «Сжатие тела чека, кроме строки Наименование» (Рисунок 27.8.), позволяет сжимать тело чека (количество, цена, отдел и т.д.), как показано на Рисунке 27.9.

Параметры Печати

Загрузить из ККТ Сохранить

Плотность Печати 0

Скорость Печати 100%

Прот.бумаги после посл.стр 10

Межстрочное Сжатие 0

Автоотрез.активирован

<input type="checkbox"/> Не печатать номер позиции, если необходимо	<input type="checkbox"/> Не печатать номер позиции
<input type="checkbox"/> Не печатать фискальный логотип	<input type="checkbox"/> Печать данных напротив QR-Code
<input type="checkbox"/> Сжатие строки продажи (1) (без 'отдела')	<input checked="" type="checkbox"/> Не печатать тег #1212 - Признак Предмета Расчета
<input type="checkbox"/> Не печатать тег #1214 - Признак Способа Расчета	<input checked="" type="checkbox"/> Не печатать тег #1162 - Код товарной Номенклатуры
<input checked="" type="checkbox"/> Не печатать тег #1191 - Доп.Реквизит Предмета	<input checked="" type="checkbox"/> Не печатать тег #1222 - Признак Агента по Предмету
<input checked="" type="checkbox"/> Не печатать тег #1223 - Данные Агента	<input checked="" type="checkbox"/> Не печатать тег #1224 - Данные Поставщика
<input checked="" type="checkbox"/> Не печатать тег #1226 - ИНН Поставщика	<input checked="" type="checkbox"/> Не печатать тег #1229 - Акциз
<input checked="" type="checkbox"/> Не печатать тег #1230 - Код Страны Происхождения	<input type="checkbox"/> Сжатие начала чека (дата/время/кассир)
<input type="checkbox"/> Сжатие тела чека (продажа/сумма)	<input checked="" type="checkbox"/> Сжатие тела чека, кроме строки 'Наименование'
<input type="checkbox"/> Сжатие строки продажи (2) (без N=N)	<input type="checkbox"/> Сжатие текста итогов чека (сумма/сдача)
<input type="checkbox"/> Сжатие текста QR-code	

Выход

Рисунок 27.8. Включение сжатия тела чека, кроме строки «Наименование».

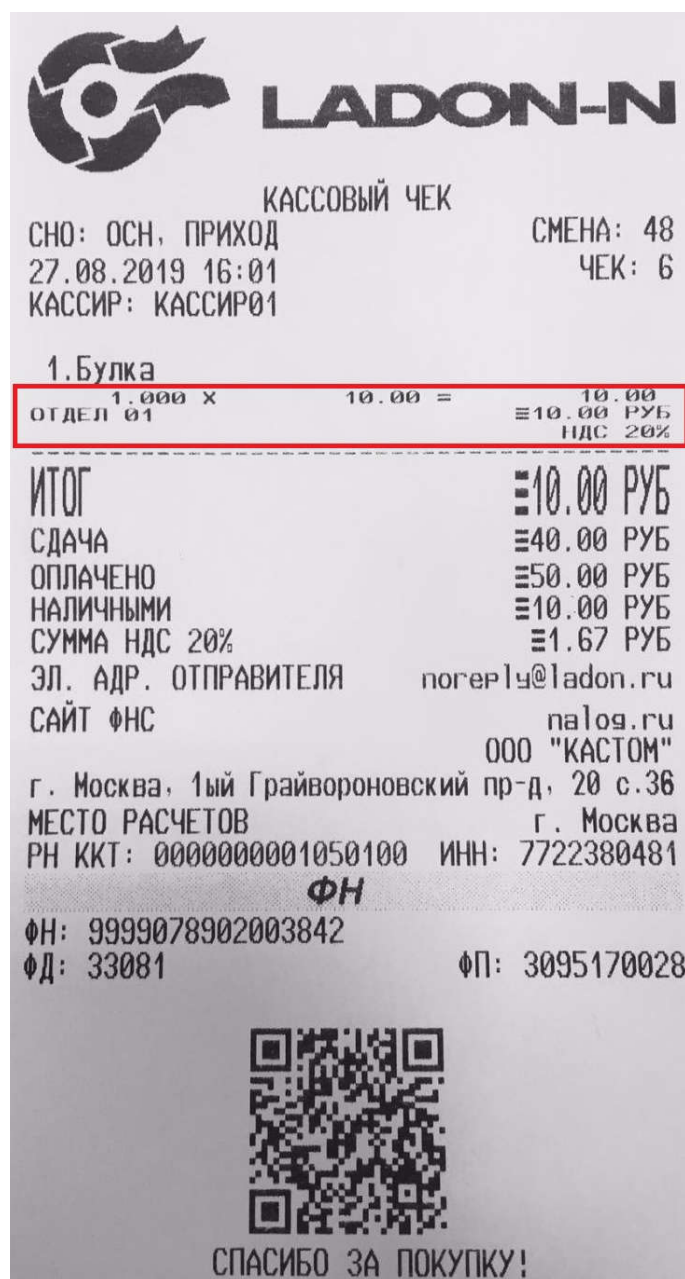


Рисунок 27.9. Фискальный чек, со сжатием тела.

Включение функции «Сжатие текста итогов чека (сумма/сдача)» (Рисунок 27.10.), позволяет сжимать текст итогов чека (сдача, оплачено, место расчётов и т.д.), как показано на Рисунке 27.11.

Параметры Печати

Загрузить из ККТ Сохранить

Плотность Печати 0

Скорость Печати 100%

Прот.бумаги после посл.стр 10

Межстрочное Сжатие 0

Автоотрез.активирован

<input type="checkbox"/> Не печатать номер позиции, если необходимо	<input type="checkbox"/> Не печатать номер позиции
<input type="checkbox"/> Не печатать фискальный логотип	<input type="checkbox"/> Печать данных напротив QR-Code
<input type="checkbox"/> Сжатие строки продажи (1) (без 'отдела')	<input checked="" type="checkbox"/> Не печатать тег #1212 - Признак Предмета Расчета
<input type="checkbox"/> Не печатать тег #1214 - Признак Способа Расчета	<input checked="" type="checkbox"/> Не печатать тег #1162 - Код товарной Номенклатуры
<input checked="" type="checkbox"/> Не печатать тег #1191 - Доп.Реквизит Предмета	<input checked="" type="checkbox"/> Не печатать тег #1222 - Признак Агента по Предмету
<input checked="" type="checkbox"/> Не печатать тег #1223 - Данные Агента	<input checked="" type="checkbox"/> Не печатать тег #1224 - Данные Поставщика
<input checked="" type="checkbox"/> Не печатать тег #1226 - ИНН Поставщика	<input checked="" type="checkbox"/> Не печатать тег #1229 - Акциз
<input checked="" type="checkbox"/> Не печатать тег #1230 - Код Страны Происхождения	<input type="checkbox"/> Сжатие начала чека (дата/время/кассир)
<input type="checkbox"/> Сжатие тела чека (продажа/сумма)	<input type="checkbox"/> Сжатие тела чека, кроме строки 'Наименование'
<input type="checkbox"/> Сжатие строки продажи (2) (без N=N#)	<input checked="" type="checkbox"/> Сжатие текста итогов чека (сумма/сдача)
<input type="checkbox"/> Сжатие текста QR-code	

Выход

Рисунок 27.10. Включение сжатия текста итогов чека (сумма/сдача).



Рисунок 27.11. Фискальный чек, со сжатием итогов.

Включение функции «Не печатать номер позиции, если необходимо» (Рисунок 27.12.), позволяет не печатать номер позиции, если количество символов в строке наименования более 53, в остальных случаях, номер позиции будет напечатан, как показано на Рисунке 27.13.

Параметры Печати

Загрузить из ККТ Сохранить

Плотность Печати 0

Скорость Печати 100%

Прот.бумаги после посл.стр 10

Межстрочное Сжатие 0

Автоотрез.активирован

<input checked="" type="checkbox"/> Не печатать номер позиции, если необходимо	<input type="checkbox"/> Не печатать номер позиции
<input type="checkbox"/> Не печатать фискальный логотип	<input type="checkbox"/> Печать данных напротив QR-Code
<input type="checkbox"/> Сжатие строки продажи (1) (без 'отдела')	<input checked="" type="checkbox"/> Не печатать тег #1212 - Признак Предмета Расчета
<input type="checkbox"/> Не печатать тег #1214 - Признак Способа Расчета	<input checked="" type="checkbox"/> Не печатать тег #1162 - Код товарной Номенклатуры
<input checked="" type="checkbox"/> Не печатать тег #1191 - Доп.Реквизит Предмета	<input checked="" type="checkbox"/> Не печатать тег #1222 - Признак Агента по Предмету
<input checked="" type="checkbox"/> Не печатать тег #1223 - Данные Агента	<input checked="" type="checkbox"/> Не печатать тег #1224 - Данные Поставщика
<input checked="" type="checkbox"/> Не печатать тег #1226 - ИНН Поставщика	<input checked="" type="checkbox"/> Не печатать тег #1229 - Акциз
<input checked="" type="checkbox"/> Не печатать тег #1230 - Код Страны Происхождения	<input type="checkbox"/> Сжатие начала чека (дата/время/кассир)
<input type="checkbox"/> Сжатие тела чека (продажа/сумма)	<input type="checkbox"/> Сжатие тела чека, кроме строки 'Наименование'
<input type="checkbox"/> Сжатие строки продажи (2) (без N=N)	<input type="checkbox"/> Сжатие текста итогов чека (сумма/сдача)
<input type="checkbox"/> Сжатие текста QR-code	

Выход

Рисунок 27.12. Отключение печати номера позиции при необходимости.

На Рисунке 27.13. показан фискальный чек, с печатью номера позиции и без. В чеке напечатаны 5 позиции, красным отмечен номер шрифта (1,2,3,4. 5 шрифт в строке наименования фискального чека не печатается) напечатанной позиции:

1 позиция – 57 символов – 1 шрифт
2 позиция – 48 символов – 2 шрифт
3 позиция – 44 символа – 3 шрифт
4 позиция – 41 символ – 4 шрифт
5 позиция – 128 символов – 4 шрифт



Рисунок 27.13. Фискальный чек с печатью номера позиции и без.

Включение функции «Не печатать фискальный логотип» (Рисунок 27.14.), позволяет не печатать фискальный логотип, как показано на Рисунке 27.15. справа.

Параметры Печати

Загрузить из ККТ Сохранить

Плотность Печати 0

Скорость Печати 100%

Прот. бумаги после посл. стр 10

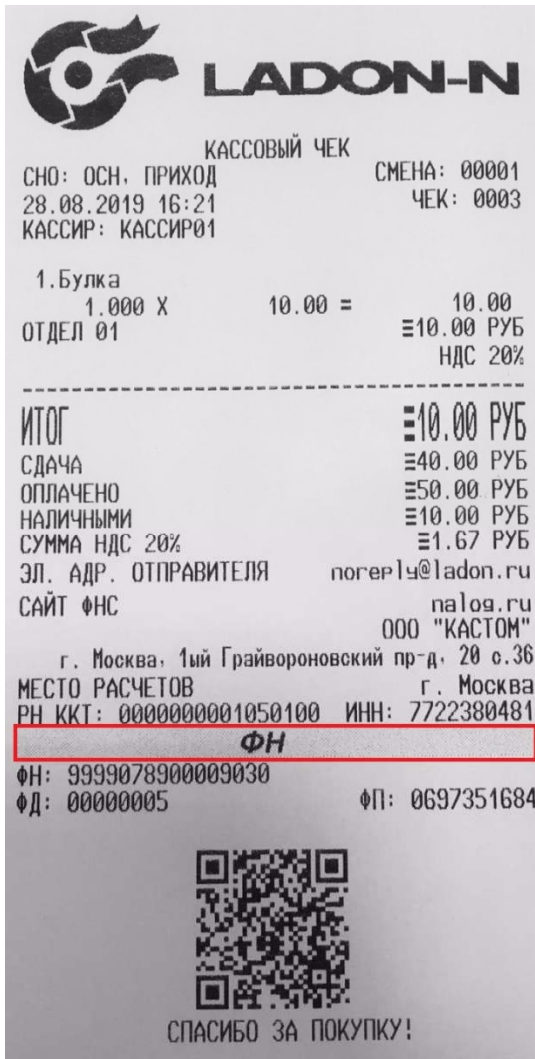
Межстрочное Сжатие 0

Автоотрез. активирован

<input type="checkbox"/> Не печатать номер позиции, если необходимо	<input type="checkbox"/> Не печатать номер позиции
<input checked="" type="checkbox"/> Не печатать фискальный логотип	<input type="checkbox"/> Печать данных напротив QR-Code
<input type="checkbox"/> Сжатие строки продажи (1) (без 'отдела')	<input checked="" type="checkbox"/> Не печатать тег #1212 - Признак Предмета Расчета
<input type="checkbox"/> Не печатать тег #1214 - Признак Способа Расчета	<input checked="" type="checkbox"/> Не печатать тег #1162 - Код товарной Номенклатуры
<input checked="" type="checkbox"/> Не печатать тег #1191 - Доп. Реквизит Предмета	<input checked="" type="checkbox"/> Не печатать тег #1222 - Признак Агента по Предмету
<input checked="" type="checkbox"/> Не печатать тег #1223 - Данные Агента	<input checked="" type="checkbox"/> Не печатать тег #1224 - Данные Поставщика
<input checked="" type="checkbox"/> Не печатать тег #1226 - ИНН Поставщика	<input checked="" type="checkbox"/> Не печатать тег #1229 - Акциз
<input checked="" type="checkbox"/> Не печатать тег #1230 - Код Страны Происхождения	<input type="checkbox"/> Сжатие начала чека (дата/время/кассир)
<input type="checkbox"/> Сжатие тела чека (продажа/сумма)	<input type="checkbox"/> Сжатие тела чека, кроме строки 'Наименование'
<input type="checkbox"/> Сжатие строки продажи (2) (без N=N²)	<input type="checkbox"/> Сжатие текста итогов чека (сумма/сдача)
<input type="checkbox"/> Сжатие текста QR-code	

Выход

Рисунок 27.14. Отключение печати фискального логотипа



. Рисунок 27.15. Фискальный чек с печатью фискального логотипа (слева) и без (справа).

Включение функции «Сжатие строки продажи (1) (без 'отдела')» (Рисунок 27.16.), позволяет сжимать строку продажи (печать не более 53 символов или [отключение печати номера позиции](#)) и отключить печать отдела, как показано на Рисунке 27.17.

Параметры Печати

Загрузить из ККТ Сохранить

Плотность Печати 0

Скорость Печати 100%

Прот.бумаги после посл.стр 10

Межстрочное Сжатие 0

Автоотрез.активирован

Не печатать номер позиции, если необходимо <input type="checkbox"/>	<input type="checkbox"/> Не печатать номер позиции
Не печатать фискальный логотип <input type="checkbox"/>	<input type="checkbox"/> Печать данных напротив QR-Code
Сжатие строки продажи (1) (без 'отдела') <input checked="" type="checkbox"/>	<input checked="" type="checkbox"/> Не печатать тег #1212 - Признак Предмета Расчета
Не печатать тег #1214 - Признак Способа Расчета <input type="checkbox"/>	<input checked="" type="checkbox"/> Не печатать тег #1162 - Код товарной Номенклатуры
Не печатать тег #1191 - Доп.Реквизит Предмета <input checked="" type="checkbox"/>	<input checked="" type="checkbox"/> Не печатать тег #1222 - Признак Агента по Предмету
Не печатать тег #1223 - Данные Агента <input checked="" type="checkbox"/>	<input checked="" type="checkbox"/> Не печатать тег #1224 - Данные Поставщика
Не печатать тег #1226 - ИНН Поставщика <input checked="" type="checkbox"/>	<input checked="" type="checkbox"/> Не печатать тег #1229 - Акциз
Не печатать тег #1230 - Код Страны Происхождения <input checked="" type="checkbox"/>	<input type="checkbox"/> Сжатие начала чека (дата/время/кассир)
Сжатие тела чека (продажа/сумма) <input type="checkbox"/>	<input type="checkbox"/> Сжатие тела чека, кроме строки 'Наименование'
Сжатие строки продажи (2) (без N=N ²) <input type="checkbox"/>	<input type="checkbox"/> Сжатие текста итогов чека (сумма/сдача)
Сжатие текста QR-code <input type="checkbox"/>	

Выход

Рисунок 27.16. Включение сжатия строки продажи и отключение печати 'отдела'.



Рисунок 27.17. Фискальный чек, со сжатием строки продажи и без печати 'отдела'.

Включение функции «Сжатие тела чека (продажа/сумма)» (Рисунок 27.18.), позволяет сжимать тело чека (наименование, количество, цена, отдел и т.д.), как показано на Рисунке 27.19.

Параметры Печати

Загрузить из ККТ Сохранить

Плотность Печати 0

Скорость Печати 100%

Прот.бумаги после посл.стр 10

Межстрочное Сжатие 0

Автоотрез.активирован

<input type="checkbox"/> Не печатать номер позиции, если необходимо	<input type="checkbox"/> Не печатать номер позиции
<input type="checkbox"/> Не печатать фискальный логотип	<input type="checkbox"/> Печать данных напротив QR-Code
<input type="checkbox"/> Сжатие строки продажи (1) (без 'отдела')	<input checked="" type="checkbox"/> Не печатать тег #1212 - Признак Предмета Расчета
<input type="checkbox"/> Не печатать тег #1214 - Признак Способа Расчета	<input checked="" type="checkbox"/> Не печатать тег #1162 - Код товарной Номенклатуры
<input checked="" type="checkbox"/> Не печатать тег #1191 - Доп.Реквизит Предмета	<input checked="" type="checkbox"/> Не печатать тег #1222 - Признак Агента по Предмету
<input checked="" type="checkbox"/> Не печатать тег #1223 - Данные Агента	<input checked="" type="checkbox"/> Не печатать тег #1224 - Данные Поставщика
<input checked="" type="checkbox"/> Не печатать тег #1226 - ИНН Поставщика	<input checked="" type="checkbox"/> Не печатать тег #1229 - Акциз
<input checked="" type="checkbox"/> Не печатать тег #1230 - Код Страны Происхождения	<input type="checkbox"/> Сжатие начала чека (дата/время/кассир)
<input checked="" type="checkbox"/> Сжатие тела чека (продажа/сумма)	<input type="checkbox"/> Сжатие тела чека, кроме строки 'Наименование'
<input type="checkbox"/> Сжатие строки продажи (2) (без №№)	<input type="checkbox"/> Сжатие текста итогов чека (сумма/сдача)
<input type="checkbox"/> Сжатие текста QR-code	

Выход

Рисунок 27.18. Включение сжатия тела чека.

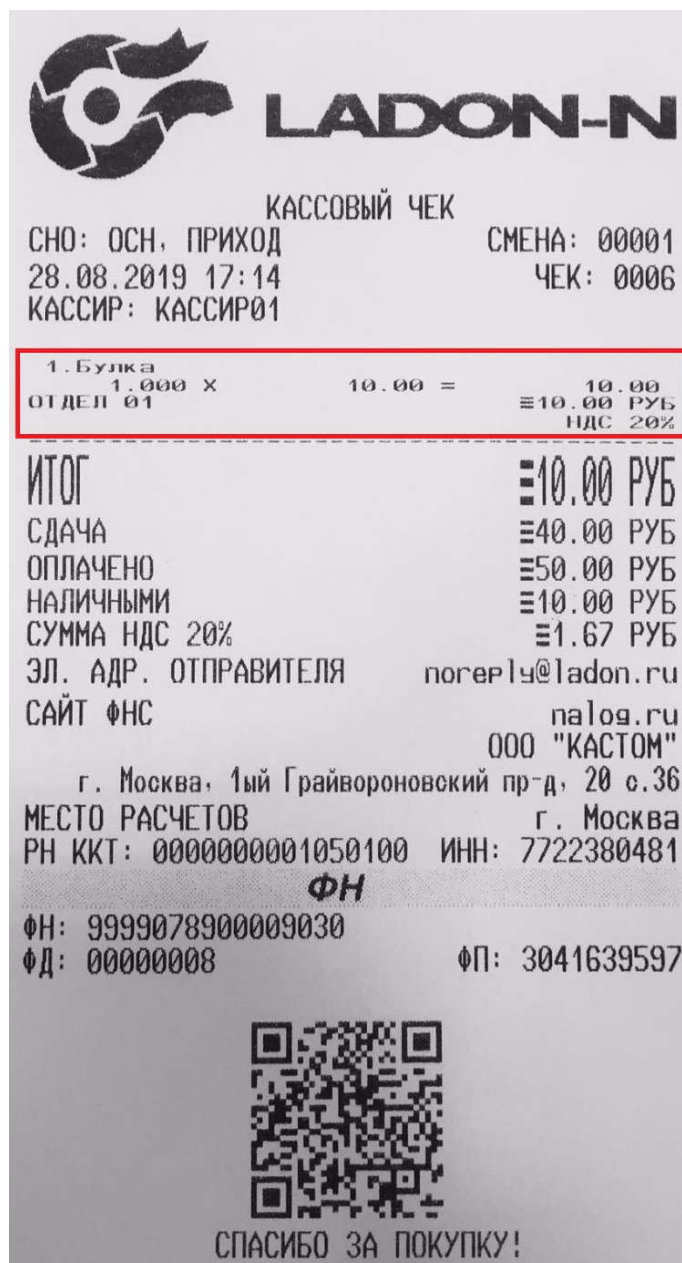


Рисунок 27.19. Фискальный чек, со сжатием тела.

Включение функции «Сжатие строки продажи (2) (без №№)» (Рисунок 27.20.), позволяет сжимать строку продаж (печать не более 20 символов) и не печатать номер позиции и отдел, как показано на Рисунке 27.21.

Параметры Печати

Загрузить из ККТ Сохранить

Плотность Печати 0

Скорость Печати 100%

Прот.бумаги после посл.стр 10

Межстрочное Сжатие 0

Автоотрез.активирован

Не печатать номер позиции, если необходимо	<input type="checkbox"/>	<input type="checkbox"/> Не печатать номер позиции
Не печатать фискальный логотип	<input type="checkbox"/>	<input type="checkbox"/> Печать данных напротив QR-Code
Сжатие строки продажи (1) (без 'отдела')	<input type="checkbox"/>	<input checked="" type="checkbox"/> Не печатать тег #1212 - Признак Предмета Расчета
Не печатать тег #1214 - Признак Способа Расчета	<input type="checkbox"/>	<input checked="" type="checkbox"/> Не печатать тег #1162 - Код товарной Номенклатуры
Не печатать тег #1191 - Доп.Реквизит Предмета	<input checked="" type="checkbox"/>	<input checked="" type="checkbox"/> Не печатать тег #1222 - Признак Агента по Предмету
Не печатать тег #1223 - Данные Агента	<input checked="" type="checkbox"/>	<input checked="" type="checkbox"/> Не печатать тег #1224 - Данные Поставщика
Не печатать тег #1226 - ИНН Поставщика	<input checked="" type="checkbox"/>	<input checked="" type="checkbox"/> Не печатать тег #1229 - Акциз
Не печатать тег #1230 - Код Страны Происхождения	<input checked="" type="checkbox"/>	<input type="checkbox"/> Сжатие начала чека (дата/время/кассир)
Сжатие тела чека (продажа/сумма)	<input type="checkbox"/>	<input type="checkbox"/> Сжатие тела чека, кроме строки 'Наименование'
Сжатие строки продажи (2) (без №№)	<input checked="" type="checkbox"/>	<input type="checkbox"/> Сжатие текста итогов чека (сумма/сдача)
Сжатие текста QR-code	<input type="checkbox"/>	

Выход

Рисунок 27.20. Включение сжатия строки продажи.



Рисунок 27.21. Фискальный чек, со сжатием строки продажи и без печати отдела.

После того, как необходимые параметры были изменены, необходимо нажать кнопку «Сохранить» для сохранения параметров в ККТ.

7.2 Заголовок чека.

Кнопка «Запрограммир. Заголовок» во вкладке «Общие» позволяет настраивать заголовок чека. Заголовок чека может содержать до девяти строк с различными типами форматирования.

При нажатии кнопки «Запрограммир. Заголовок», на экране появится окно, как показано на рисунке 28, позволяющее настроить заголовок чека, через 3 параметра: «Стиль» – стиль шрифта или вставка логотипа (изображения), загруженного в память ККТ, «Шрифт» – размер шрифта и «Текст» – текст заголовка.

Заголовок

Кол-во Строк в Заголовке

Длина строки

ID	Стиль	Шрифт	Текст
1	0	0	
2	0	0	
3	0	0	
4	0	0	
5	0	0	
6	0	0	
7	0	0	
8	0	0	
9	0	0	

Рисунок 28. Настройка заголовка чека.

«Стиль»: (настройка стиля шрифта)

0 - Нет
2 - Двойная высота
3 - Двойная ширина
4 - Двойная Высота + ширина
5 - Жирный
6 - Сжатый
7 – Сжатый + жирный
8 - Курсив
9 - Сжатие по высоте (прошивка 04.01.23 и старше)
10 - Сжатие по высоте + Двойная Ширина (прошивка 04.01.23 и старше)
11 - Сжатие по высоте + Курсив (прошивка 04.01.23 и старше).

«Стиль»: (загрузка логотипа (изображения))

В ККТ можно загрузить не более 25 логотипов (изображений). Для загрузки логотипа (изображения) необходимо перейти во вкладку «Прошивка», выбрать номер ячейки для загрузки изображения (001 – 025), нажать кнопку «Загрузить изображение» и выбрать монохромный рисунок (формат .BMP) с разрешением не более 576 на 576 пикселей и размером не более 32 кб.

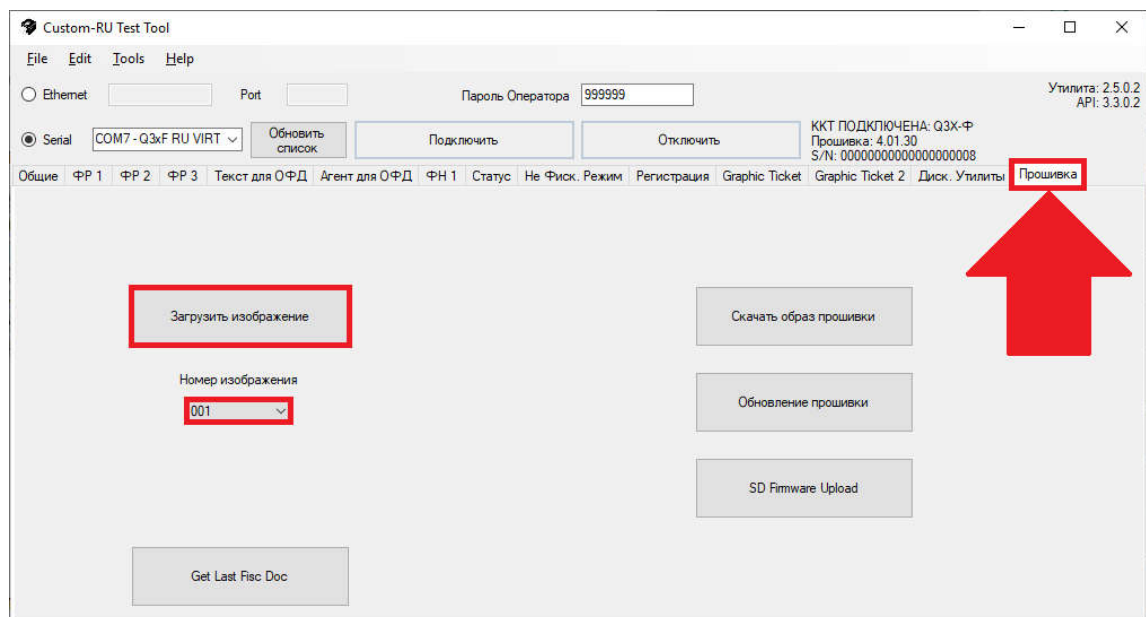


Рисунок 28.1. Загрузка логотипа (изображения).

Далее в столбце «Стиль» (вкладка Запрограммир. Заголовок), как показано на рисунке 28.2, необходимо ввести номер картинки

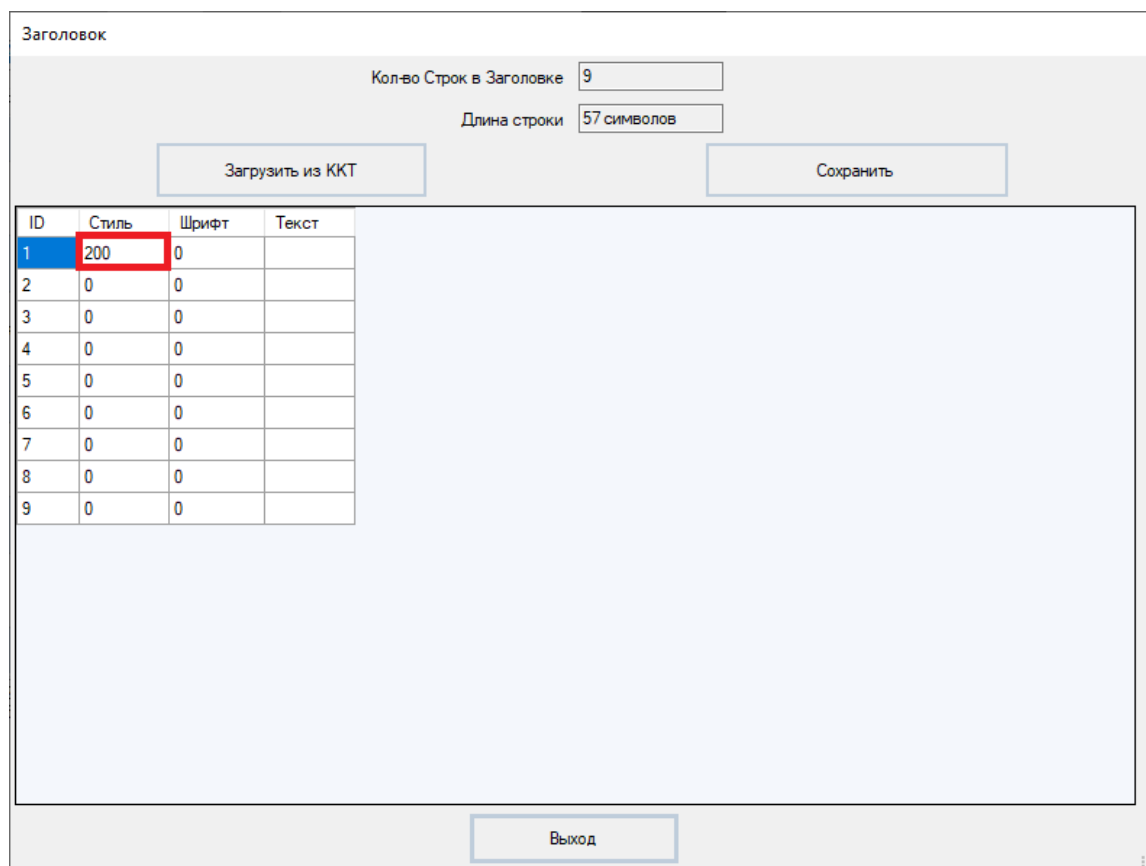


Рисунок 28.2. Настройка логотипа (изображения).

200 - Номер картинки загруженной в ячейку 001
201 - Номер картинки загруженной в ячейку 002
202 - Номер картинки загруженной в ячейку 003
203 - Номер картинки загруженной в ячейку 004
204 - Номер картинки загруженной в ячейку 005
205 - Номер картинки загруженной в ячейку 006
206 - Номер картинки загруженной в ячейку 007
207 - Номер картинки загруженной в ячейку 008
208 - Номер картинки загруженной в ячейку 009
209 - Номер картинки загруженной в ячейку 010
210 - Номер картинки загруженной в ячейку 011
211 - Номер картинки загруженной в ячейку 012
212 - Номер картинки загруженной в ячейку 013
213 - Номер картинки загруженной в ячейку 014
214 - Номер картинки загруженной в ячейку 015
215 - Номер картинки загруженной в ячейку 016
216 - Номер картинки загруженной в ячейку 017
217 - Номер картинки загруженной в ячейку 018
218 - Номер картинки загруженной в ячейку 019
219 - Номер картинки загруженной в ячейку 020
220 - Номер картинки загруженной в ячейку 021
221 - Номер картинки загруженной в ячейку 022
222 - Номер картинки загруженной в ячейку 023
223 - Номер картинки загруженной в ячейку 024
224 - Номер картинки загруженной в ячейку 025

«Шрифт»:

0 – по умолчанию. Размер шрифта 3, 16 CPI, 44 символа в строке

1 – Размер шрифта 1, 20 CPI, 57 символов в строке
2 – Размер шрифта 2, 17 CPI, 48 символов в строке
3 – Размер шрифта 3, 16 CPI, 44 символа в строке
4 – Размер шрифта 4, 15 CPI, 41 символ в строке
5 – размер шрифта 5, 13 CPI, 36 символов в строке

Примечание: Если установлен размер шрифта «0», текст автоматически центрируется. Если установлен любой другой размер шрифта, текст печатается от левого края. Применение стиля к шрифту влияет на количество символов в строке. Например, двойная ширина уменьшает количество символов в строке.

После того, как заголовок чека настроен, необходимо нажать кнопку «Сохранить» и для сохранения заданных параметров в ККТ.

7.3 Параметры ОФД.

Кнопка «Параметры ОФД» позволяет настраивать параметры ОФД, такие как:

- Сайт ОФД;
- Порт ОФД;
- Канал связи с ОФД.
- Таймер ФН (таймер обращения ККТ к ФН).
- Таймер Соединения с ОФД (таймер принудительной отправки данных в ОФД).
- Тайм-аут ответа от ОФД.
- Отправление данных в ОФД только при закрытии смены.
- Принудительная отправка в ОФД
- Доп. Отчет об ошибках ОФД при закрытии смены

- При ошибке 2432:1 (неверный ФПД), открывать новый чек.
- При ошибке 2432:2 (ошибка ФЛК), открывать новый чек.
- При ошибке 2432:3 (неверный номер ФД), открывать новый чек.
- При ошибке 2432:4 (неверный номер ФН), открывать новый чек.
- При ошибке 2432:5 (ошибка CRC), открывать новый чек.
- При ошибке 2432:6 (неверный ИНН ОФД), открывать новый чек.
- При ошибке 2432 (прочие ошибки), открывать новый чек.

При нажатии кнопки «Параметры ОФД», на экране появится окно, как показано на рисунке 29, позволяющее настроить параметры ОФД.

Параметры ОФД

Загрузить из ККТ Сохранить

Сайт ОФД 0.0.0.0

Порт ОФД 0000

Канал Связи с ОФД Ethernet

Таймер ФН (сек.) 60

Таймер Соединения с ОФД (сек.) 120

Тайм-аут ответа от ОФД (сек.) 30

Отправлять в ОФД только при закрытии смены (0) Принудительная отправка в ОФД (1)

Доп. отчет об ошибках ОФД при закрытии смены (2) При ошибке 2432(1):неверный ФПД, открывать новый чек

При ошибке 2432(2):ошибка ФЛК, открывать новый чек При ошибке 2432(3):неверный номер ФД, открывать новый чек

При ошибке 2432(4):неверный номер ФН, открывать новый чек При ошибке 2432(5):Ошибка CRC, открывать новый чек

При ошибке 2432(6):Неверный ИНН ОФД, открывать новый чек При ошибке 2432 прочие ошибки, открывать новый чек

Выход

Рисунок 29. Настройка параметров ОФД.

После того, как параметры ОФД настроены, необходимо нажать кнопку «Сохранить», для сохранения соответствующих параметров в ККТ.

7.4 Настройки Ethernet для связи с техническими средствами ОФД.

Кнопка «Параметры Ethernet» во вкладке «Общие» позволяет настраивать параметры Ethernet порта для связи ККТ с техническими средствами ОФД.

Перед тем, как настраивать параметры Ethernet порта необходимо подключить Ethernet кабель одним концом к Ethernet порту ККТ, а другим к Ethernet порту маршрутизатора.

При нажатии кнопки «Параметры Ethernet», на экране появится окно, как показано на рисунке 30, позволяющее настроить параметры Ethernet порта.

Необходимо корректно ввести в окно ниже параметры локальной сети: разрешить или отключить DHCP, задать IP-адрес, маску подсети, шлюз, DNS и порт.

Параметры Ethernet

Загрузить из ККТ Сохранить

Разрешить DHCP

IP Адрес 0.0.0.0

Маска Подсети 0.0.0.0

Шлюз 0.0.0.0

DNS 0.0.0.0

Порт 9100

MAC D8:80:39:B6:EB:A7

Выход

Рисунок 30. Настройка параметров Ethernet порта.

После того, как параметры Ethernet порта настроены, необходимо нажать кнопку «Сохранить» для сохранения заданных параметров в ККТ.

Примечания:

1 После того, как Параметры ОФД и параметры Ethernet порта сохранены в ККТ необходимо распечатать отчет о состоянии ОФД, согласно [пункту 5.3](#).

2 При корректном подключении к ОФД в отчете о состоянии ОФД должны отображаться IP-адрес ОФД и сообщение «ПОДКЛЮЧЕНО К ОФД».

7.5 Настройки Wi-Fi для связи с техническими

средствами ОФД (опционально, при наличии Wi-Fi платы в ККТ).

Кнопка «Параметры Wi-Fi» позволяет настраивать параметры Wi-Fi сети для связи ККТ с техническими средствами ОФД.

При нажатии кнопки «Параметры Wi-Fi», на экране появится окно, как показано на рисунке 31, позволяющее настроить параметры Wi-Fi сети.

Необходимо корректно ввести в окно ниже параметры Wi-Fi сети: задать имя / пароль Wi-Fi сети, разрешить или отключить DHCP, задать IP-адрес, маску подсети, шлюз, DNS и порт.

Параметры Wi-Fi

Загрузить из ККТ Сохранить

Разрешить Wi-Fi

SSID

Безопасность WPAWPA2

Пароль

Разрешить DHCP

IP Адрес

Маска Подсети

Шлюз

DNS

Порт

MAC

Выход

Рисунок 31. Настройка параметров Wi-Fi сети.

После того, как параметры Wi-Fi сети настроены, необходимо нажать кнопку «Сохранить» для сохранения соответствующих параметров в ККТ.

7.6 Настройки USB интерфейса, для организации двух виртуальных COM портов: одного – для связи с техническими средствами ОФД, второго – для обмена данными с ОФД.

Кнопка «Настроить USB профиль» позволяет настроить подключение ККТ к ПК по двум виртуальным COM портам и по одному из них передавать данные в ОФД. Расположение кнопки в главном окне утилиты показано на Рисунке 32.

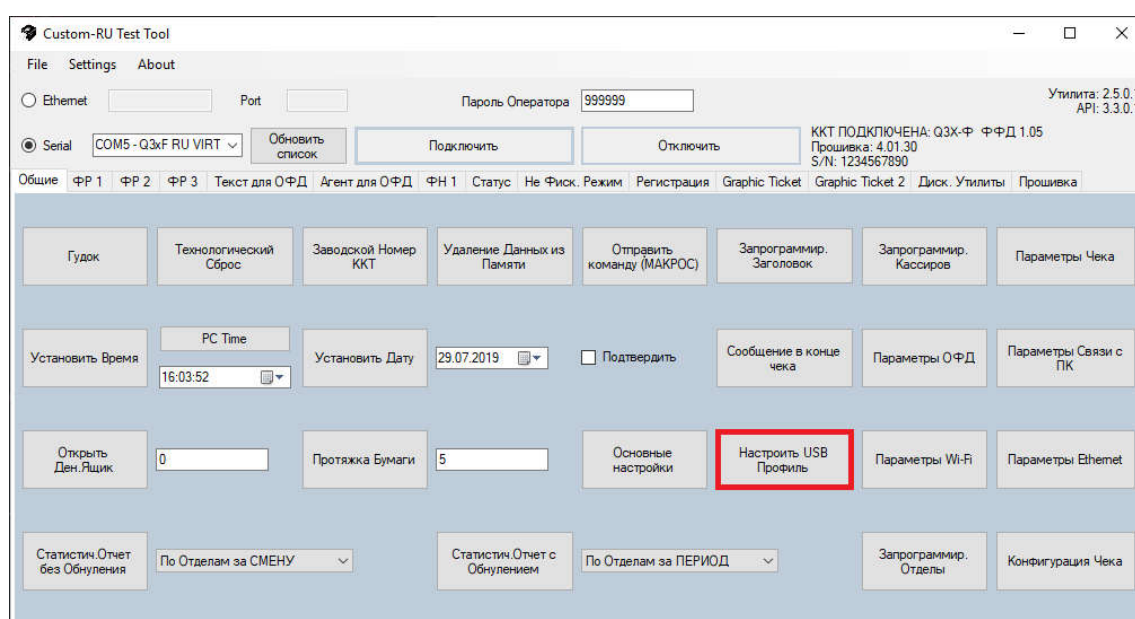


Рисунок 32. Настройка USB профиля.

После нажатия кнопки «Настроить USB профиль», появится окно, как показано на Рисунке 33. Чтобы настроить работу ККТ по двум виртуальным COM портам в графе “Профиль” необходимо выбрать опцию CDCDC2 и нажать кнопку «Сохранить», как показано на Рисунке 33.

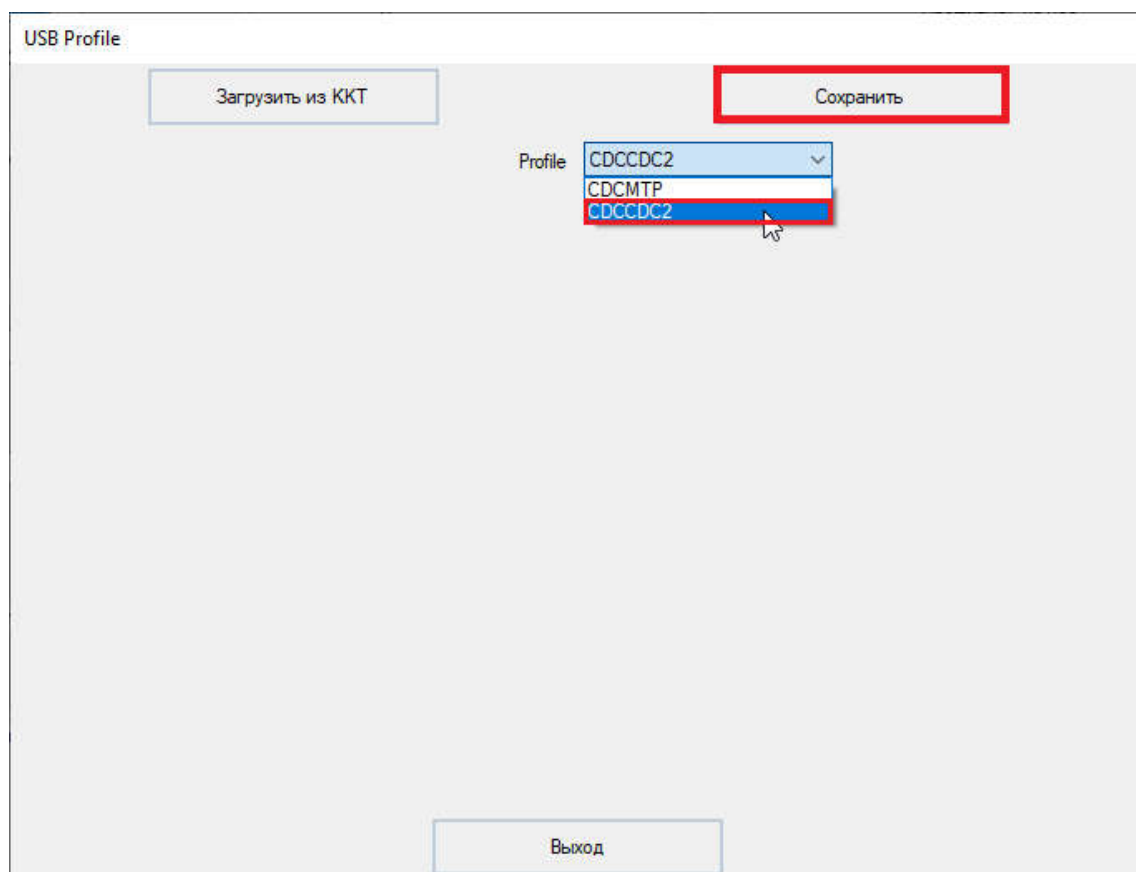


Рисунок 33. Настройка USB профиля: два виртуальных COM порта.

Затем в «Диспетчере устройств» необходимо убедиться, что устройство подключено по двум виртуальным COM портам. На Рисунке 34 показан пример подключения ККТ по двум виртуальным COM портам. В примере на Рисунке 34, COM6 – порт для отправки данных в ОФД, COM5 – порт для обмена данными с ККТ.

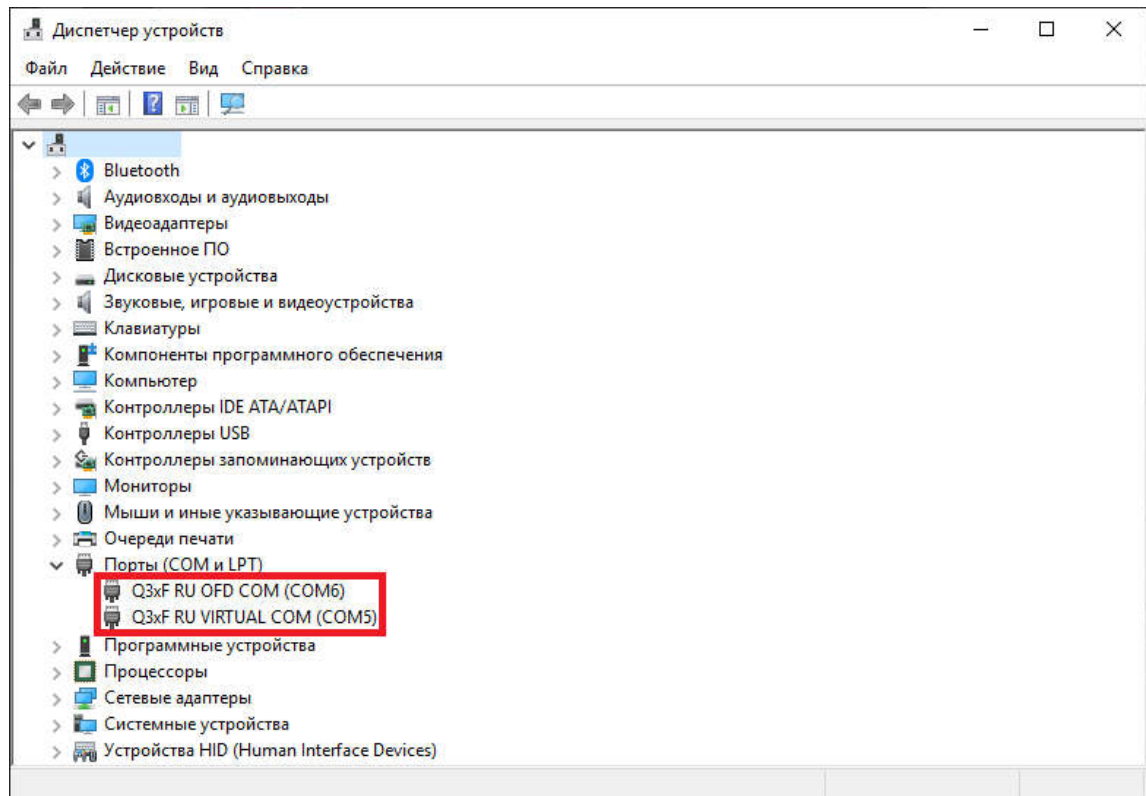


Рисунок 34. Отображение двух виртуальных COM портов в Диспетчере Устройств.

Примечание:

Для перепрошивки ККТ, необходимо будет восстановить стандартную работу USB интерфейса: один виртуальный COM порт для обмена данными с ККТ и MTP устройство (см. инструкцию по обновлению ПО). Для этого необходимо нажать кнопку «Настроить USB профиль», в графе «Профиль» выбрать опцию CDCMTP и нажать кнопку «Сохранить», как показано на Рисунке 33.

Затем для передачи данных в ОФД по виртуальному COM порту необходимо установить и запустить на ПК утилиту Serial2OFDService, Рисунок 34.1.

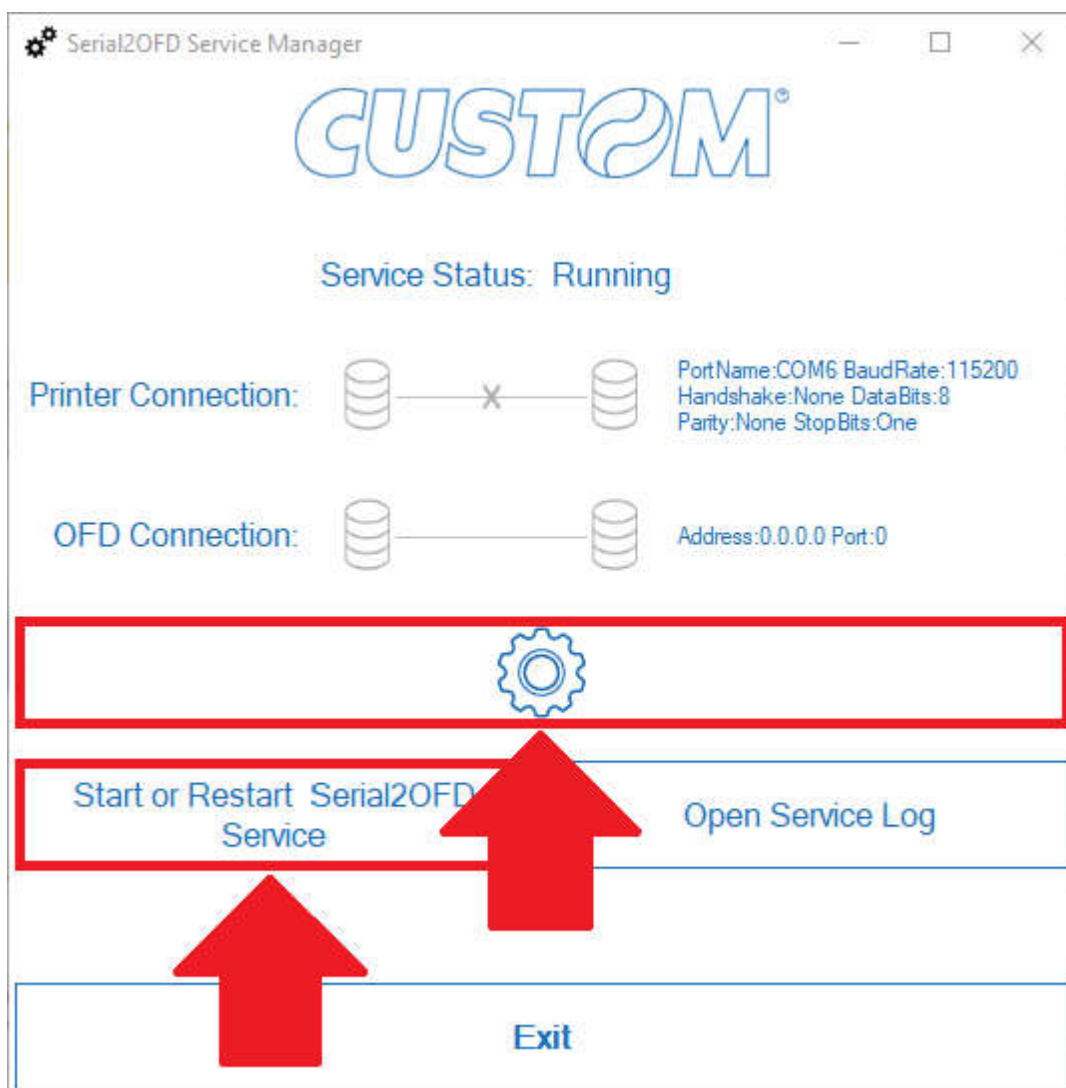


Рисунок 34.1. Утилита для передачи данных «Serial2OFDService».

В утилите необходимо зайти в настройки (кнопка с шестерней), задать IP адрес ОФД, порт ОФД, COM порт ККТ для передачи данных в ОФД и скорость передачи данных 115200bps. Напротив редактируемых параметров, необходимо выставить чекбоксы и нажать кнопку «Confirm» (см. Рисунок 34.2.) Далее необходимо перезагрузить сервис передачи данных в ОФД, для этого, в главном меню утилиты «Serial2OFDService» нажать кнопку «Start or Restart Serial2OFD Service».

The screenshot shows a dialog box titled "Service Params" with the following settings:

Option	Value
<input checked="" type="checkbox"/> OFD Ip Address	0.0.0.0
<input checked="" type="checkbox"/> OFD Port	0000
<input checked="" type="checkbox"/> Printer Port Name	COM6
<input type="checkbox"/> Printer Port Config	8N1
<input checked="" type="checkbox"/> Printer Port Baudare	115200
<input type="checkbox"/> Printer Port Handshake	0
<input type="checkbox"/> LOG Level	2

Buttons: Cancel, Confirm

Рисунок 34.2. Утилита для передачи данных «Serial2OFDService».

7.7 Параметры кассира.

Кнопка «Запрограммир. Кассира» во вкладке «Общие» позволяет программировать код, пароль и другие параметры кассиров, которые будут работать с ККТ.

Программирование параметров кассиров подробно описано в пункте 4.1.

Для выполнения операций с кассой, кассир обязательно должен вводить свой код и пароль.

7.8 Конфигурация чека.

Кнопка «Конфигурация чека» во вкладке «Общие» позволяет задавать определенные параметры чека, основным из которых

является «Асинхронная печать».

По умолчанию задана синхронная печать, т.е. ККТ выводит на печать каждую строку текста, как только она попадает в память ККТ, не дожидаясь закрытия чека.

При включении режима «Асинхронная печать», чек формируется в памяти ККТ и только после закрытия чека выводится на печать целиком. В режиме асинхронной печати может применяться скидка на подытог чека.

Чтобы включить режим асинхронной печати, необходимо поставить галочку напротив строки «Асинхронная Печать», как показано на рисунке 35, затем нажать кнопку «Сохранить», чтобы сохранить настройки в ККТ.

Конфигурация Чека

Загрузить из ККТ Сохранить

Асинхронная Печать Печатать Подытог

Заголовок Нефиск. Чека Печатать Код Позиции

Печать Отмененного Чека Печатать Кол-во

Печатать только если не 0 Печатать Временные

Печатать Кассира Кол-во 1, Печатать 1x

Копия Чека Печатать Детальный НДС

Сохранить Чек в BMP

Выход

Рисунок 35. Активация режима «Асинхронная печать».

8 Тестирование операций кассира

Для тестирования операций кассира необходимо использовать вкладки на верхней панели утилиты: «Фискальный Режим 1», «Фискальный Режим 2», «Фискальный Режим 3», «Текстовые Данные ОФД», «Данные Агента ОФД».

Нажимая различные кнопки в этих вкладках, можно протестировать все стандартные операции кассира.

ПРИМЕЧАНИЕ:

Если команда отправлена в ККТ успешно, в нижней части окна появится сообщение «Команда (Например, Set Time): -> 0 - NULL -> [] : 99»

Если команда отправлена в ККТ неуспешно по каким-либо причинам, то в нижней части окна появится сообщение о соответствующей ошибке.

8.1 Операции Приход, Расход, Возврат прихода, Возврат расхода.

Для совершения стандартных операций кассира:

- Расход;
- Приход;
- Возврат расхода;
- Возврат прихода;

необходимо перейти во вкладку «Фискальный Режим 1», как показано на рисунке 47.

Далее необходимо выбрать соответствующий «Тип Документа» и нажать кнопку «Открыть Чек», как показано на Рисунке 36.

При выполнении этой операции, смена будет открыта

автоматически, будет распечатан соответствующий отчет об открытии смены, после чего будет открыт чек соответствующего типа.

Можно предварительно совершить операцию открытия смены, нажав на кнопку «Открыть смену».

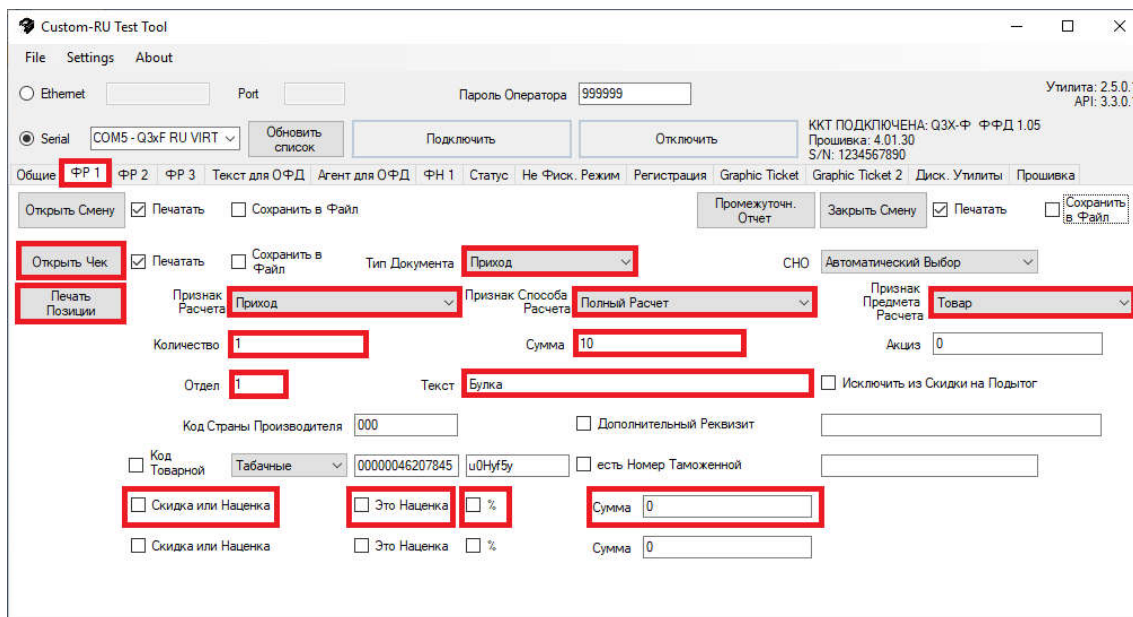


Рисунок 36. Операции: Приход, Расход, Возврат Прихода, Возврат Расхода.

В строке «Признак расчета» необходимо задать тот же тип документа, который был задан при открытии чека.

В строке «Количество» необходимо задать количество товара.

В строке «Цена» необходимо задать цену артикула в рублях (копейки указываются после «.»).

В строке «Номер отдела» необходимо задать номер отдела, в который будет продан товар.

Примечание:

Начисление налогов по установленным налоговым ставкам происходит при выборе отдела.

ККТ CUSTOM Q3X-Ф обеспечивает возможность работы с 16 отделами.

По умолчанию первые 6 отделов запрограммированы и строго привязаны к установленным налоговым ставкам:

Отдел 01 – ставка НДС 18% (включена в сумму);

Отдел 02 – ставка НДС 10% (включена в сумму);

Отдел 03 – ставка НДС 0%;

Отдел 04 – НДС не облагается;

Отдел 05 – НДС с рассчитанной ставкой 18% (включена в сумму);

Отдел 06 – НДС с рассчитанной ставкой 10% (включена в сумму).

Продажа в отделы 07 - 16 в стандартной конфигурации невозможна, так как для них не заданы налоговые ставки. Отделы 7-16 зарезервированы для будущего использования.

В строке «Текст» необходимо задать наименование товара.

В этой же вкладке могут быть заданы скидка / наценка, которые будут применены к данной позиции чека.

При необходимости могут быть заданы другие дополнительные параметры, относящиеся к этой позиции чека, например, «Признак Способа Расчета» и «Признак Предмета Расчета».

Затем необходимо нажать кнопку «Печать Позиции» в средней правой части окна, как показано на рисунке 36.

8.2 Выбор e-mail адреса / телефона и других текстовых данных агента для передачи в ОФД.

При совершении операций приход, расход, возврат прихода, возврат расхода можно задать e-mail адрес / телефон клиента, а также необходимые данные агента, которые будут переданы в ОФД.

Для этого необходимо перейти во вкладку «Текстовые Данные ОФД», как показано на рисунке 40.

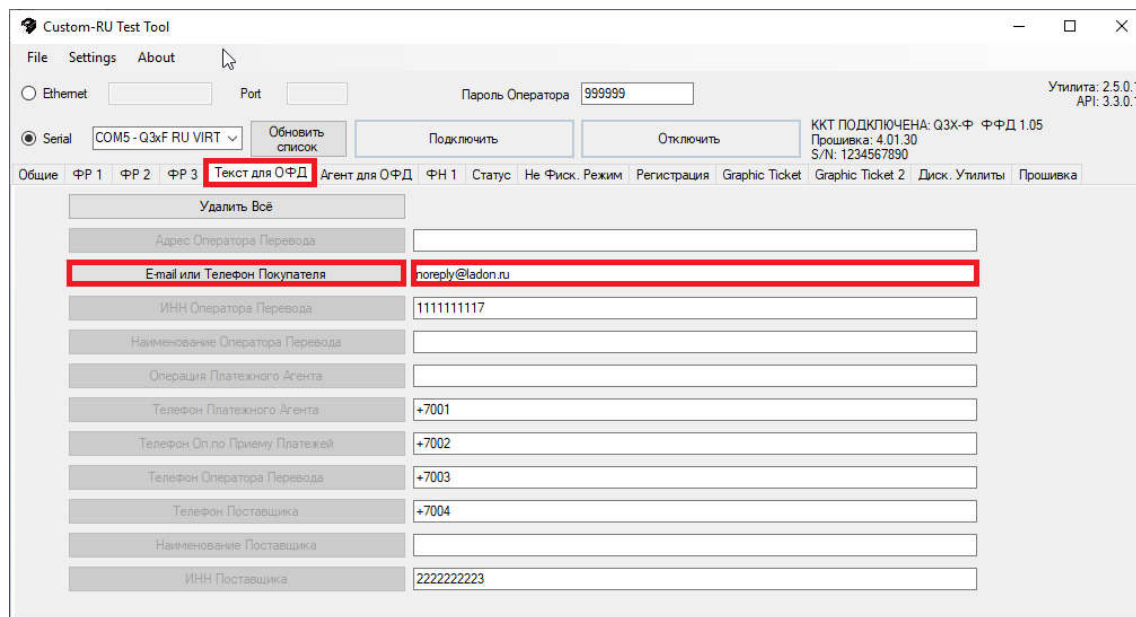


Рисунок 37. Отправка текстовых данных в ОФД

Для отправки в ОФД e-mail адреса клиента или телефона необходимо ввести в поле «E-mail или Телефон Покупателя» телефон или электронный адрес клиента и нажать кнопку «Отправить Текстовые Данные ОФД», как показано на Рисунке 48.

E-mail адрес клиента или телефон будет распечатан в конце чека, для которого был задан этот e-mail адрес.

Для отправки данных агента в ОФД необходимо сначала для соответствующего тега: «Признак Агента» или «Признак Агента по Предмету Расчета» отметить галочкой, каким именно агентом является пользователь, затем нажать на соответствующую кнопку: «Признак Агента» или «Признак Агента по Предмету Расчета», как показано на рисунке 38 и флаг соответствующего агента будет отправлен в ОФД.

«Признак Агента» относится ко всему чеку и отправляется в ОФД, перед открытием чека. Т.е. сначала необходимо отправить в ОФД «Признак Агента», затем все соответствующие данные агента, открыть чек и после этого вносить в чек позиции.

«Признак Агента по Предмету Расчета» относится к определенной позиции в чеке и отправляется в ОФД перед внесением этой позиции в чек.

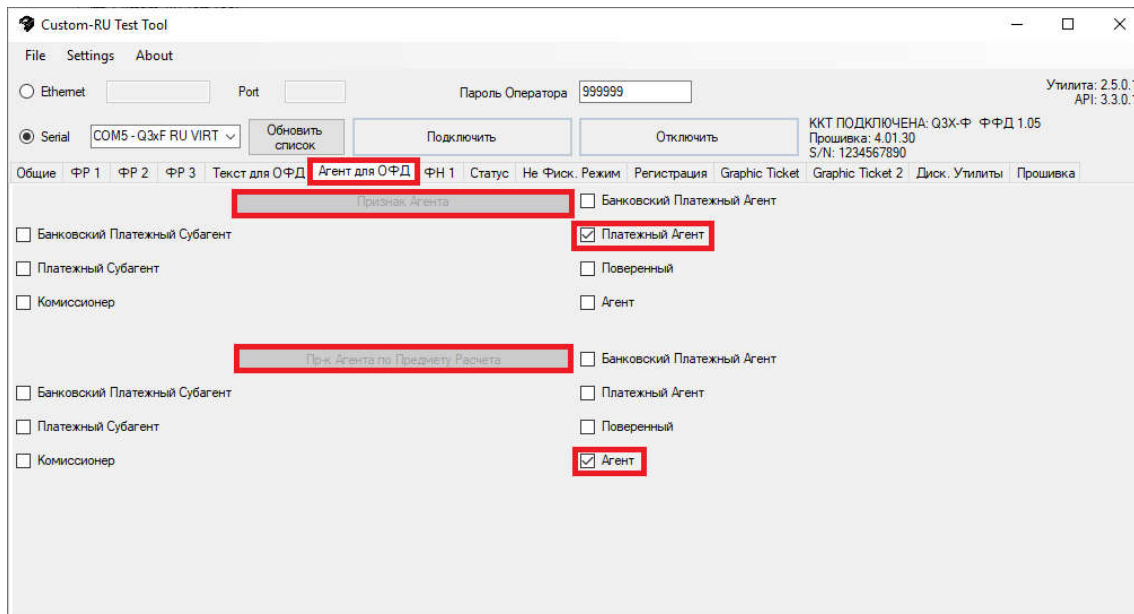


Рисунок 38. Отправка тегов «Признак Агента», «Признак Агента по Предмету Расчета» в ОФД.

После отправки в ОФД флага агента, необходимо отправить в ОФД данные агента, являющиеся обязательными для этого типа агента.

Для этого необходимо перейти во вкладку «Текстовые Данные ОФД», в которой будут активны все те поля, которые требуется отправить в ОФД для данного типа агента. Активные поля необходимо заполнить и нажать соответствующие кнопки для отправки данных в ОФД, как показано на рисунке 39.

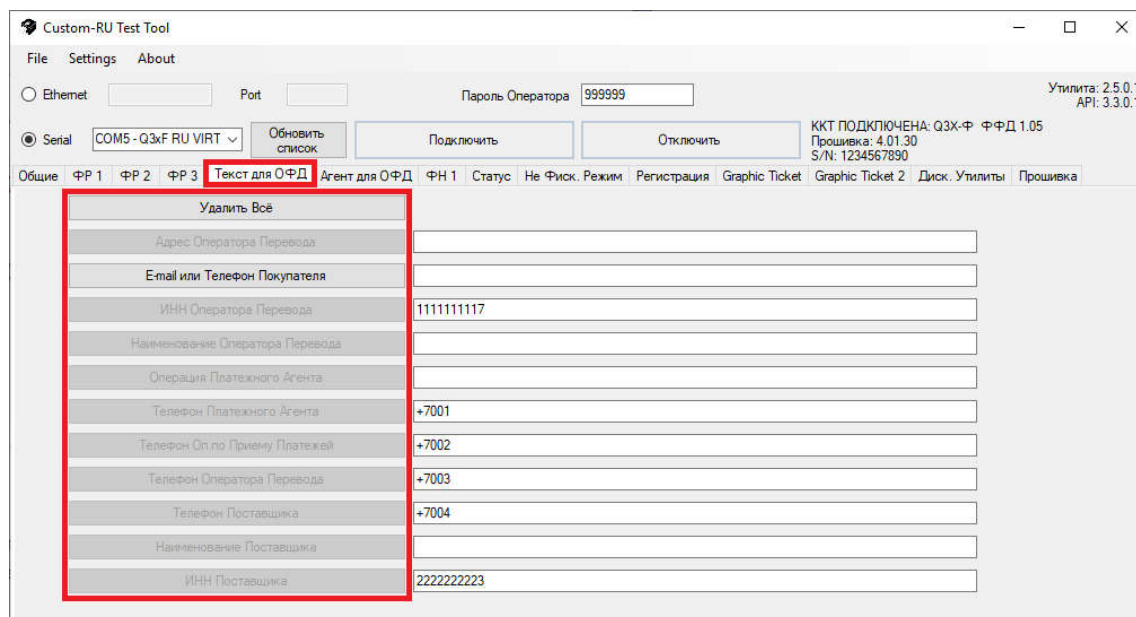


Рисунок 39. Отправка текстовых данных в ОФД.

8.3 Закрытие чека.

При выборе меню «Custom-RU Тест» после совершения операций приход, расход, возврат прихода, возврат расхода, а также после печати чека коррекции необходимо закрыть чек.

Для этого необходимо перейти во вкладку «Фискальный Режим 2», внести соответствующие суммы в поля «Наличными», «Электронными», «Аванс», «Кредит», «Встречн. Представлен.» (суммы указываются в рублях, копейки указываются после «.») и нажать кнопку «Закрыть чек», как показано на рисунке 40.

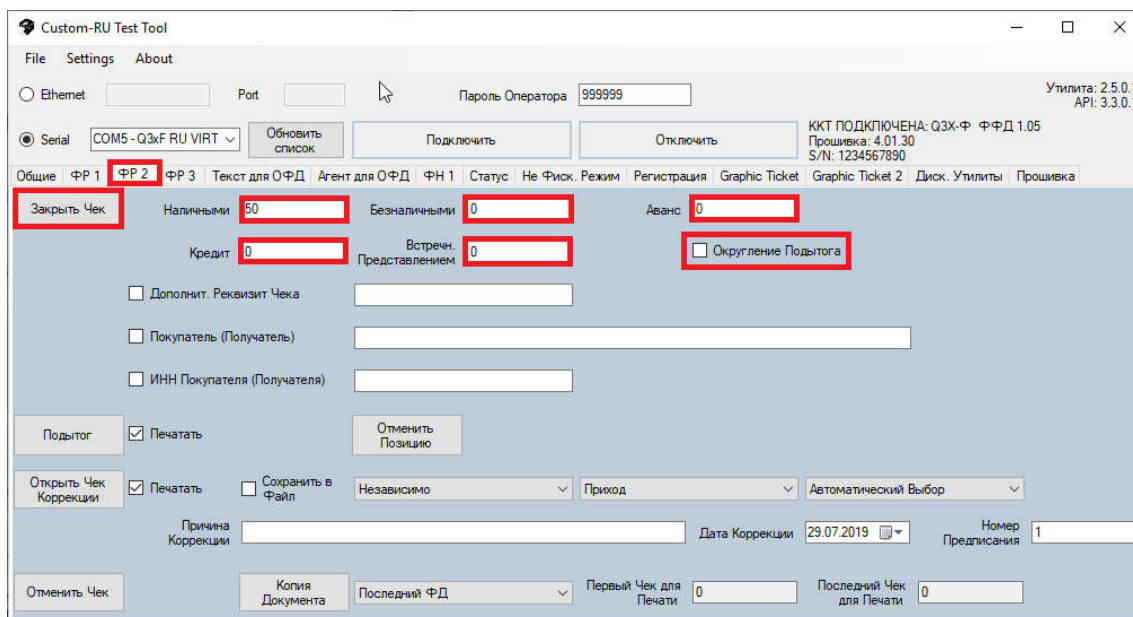


Рисунок 40. Закрываете чек

Если оплата совершается наличными денежными средствами и необходимо провести округление подытога до совершения оплаты, то надо поставить галочку напротив поля «Округление подытога», ввести внесенную сумму в поле «Наличными» и нажать кнопку «Закрываете Чек».

8.4 Чек коррекции.

При выборе меню «Custom-RU Тест» есть возможность формирования чека коррекции.

Для формирования чека коррекции необходимо перейти во вкладку «Фискальный Режим 2», выбрать тип коррекции: «Независимо» или «По_Предписанию», выбрать признак расчета: «Приход» или «Расход», в текстовом поле ввести причину коррекции, выбрать дату коррекции и ввести в соответствующее текстовое поле номер предписания в случае, если коррекция совершается по предписанию, затем нажать кнопку «Открыть Чек Коррекции», как показано на рисунке 41.

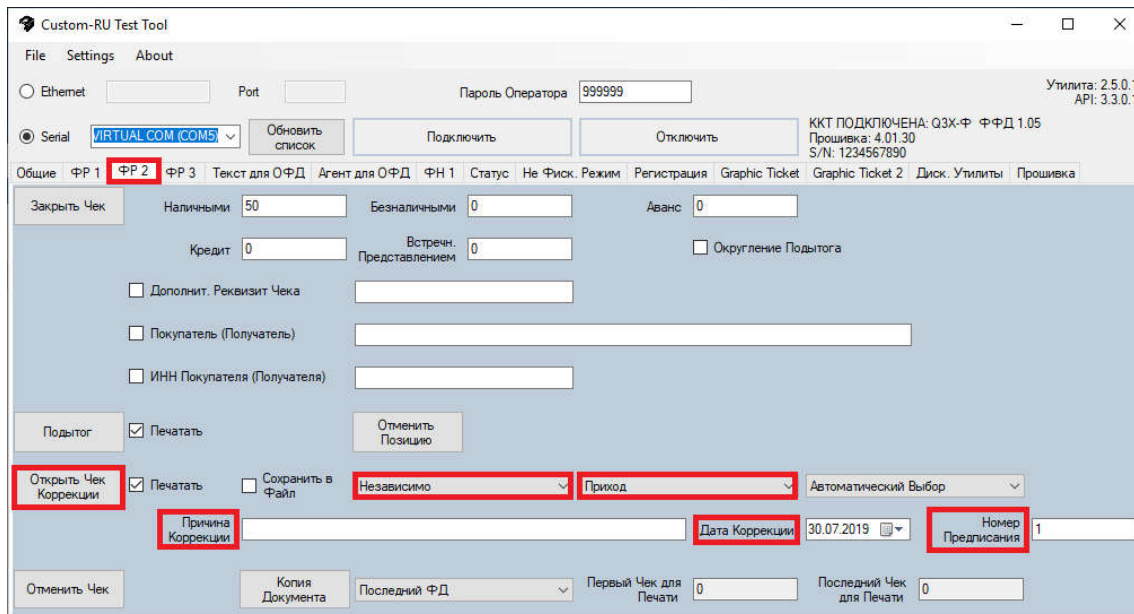


Рисунок 41. Открытие чека коррекции.

Затем необходимо перейти во вкладку «Фискальный Режим 1», и напечатать позиции, в отношении которых совершается коррекция. Для этого необходимо выбрать признак расчета, ввести соответствующие значения в поля «Количество», «Сумма», «Отдел» и наименование позиции, в отношении которой совершается коррекция в поле «Текст» и нажать кнопку «Печать Позиции», как показано на Рисунке 42.

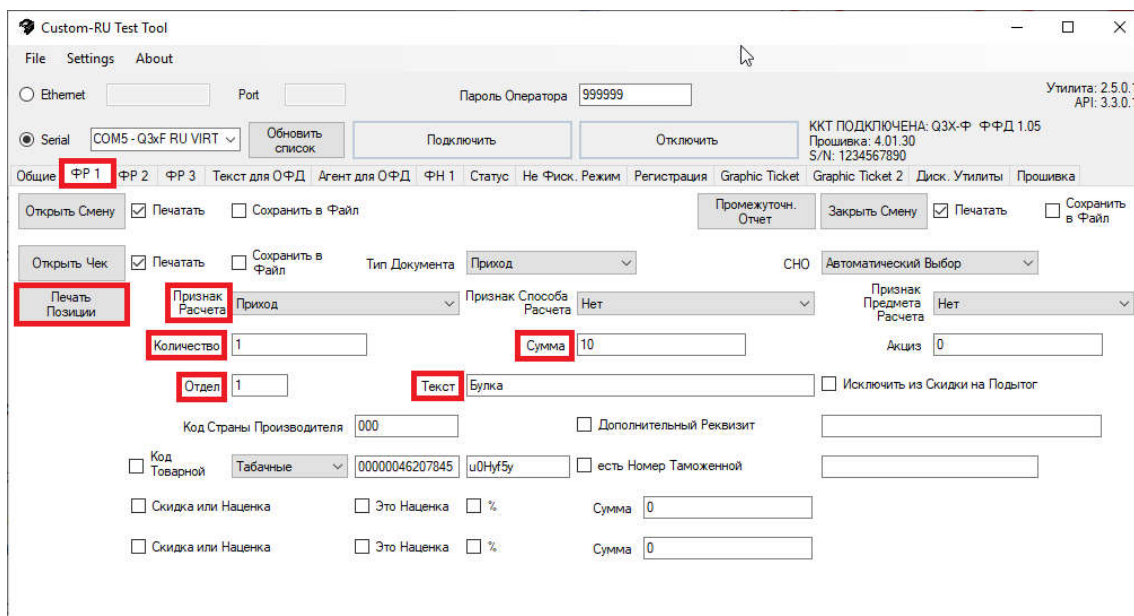


Рисунок 42. Печать позиции в чеке коррекции.

Для закрытия чека коррекции необходимо выполнить [п. 8.3](#).

Т.е. необходимо перейти во вкладку «Фискальный Режим 2», внести соответствующие суммы в поля «Наличными», «Электронными», «Аванс», «Кредит», «Встречн. Представлен.» (суммы указываются в рублях, копейки указываются после «.») и нажать кнопку «Закрыть чек», как показано на рисунке 40.

8.5 Скидка на подытог чека.

ККТ позволяет выполнять операцию скидки на подытог чека. Операция скидки на подытог возможна только при печати чека в асинхронном режиме, т.е. когда все позиции чека сначала попадают в буфер ККТ, чек выводится на печать только когда он полностью сформирован в ККТ.

Для перевода ККТ в режим асинхронной печати чека необходимо в меню «Custom-RU Тест» во вкладке «Общие» выбрать вкладку «Конфигурация Чека», как показано на Рисунке 43.

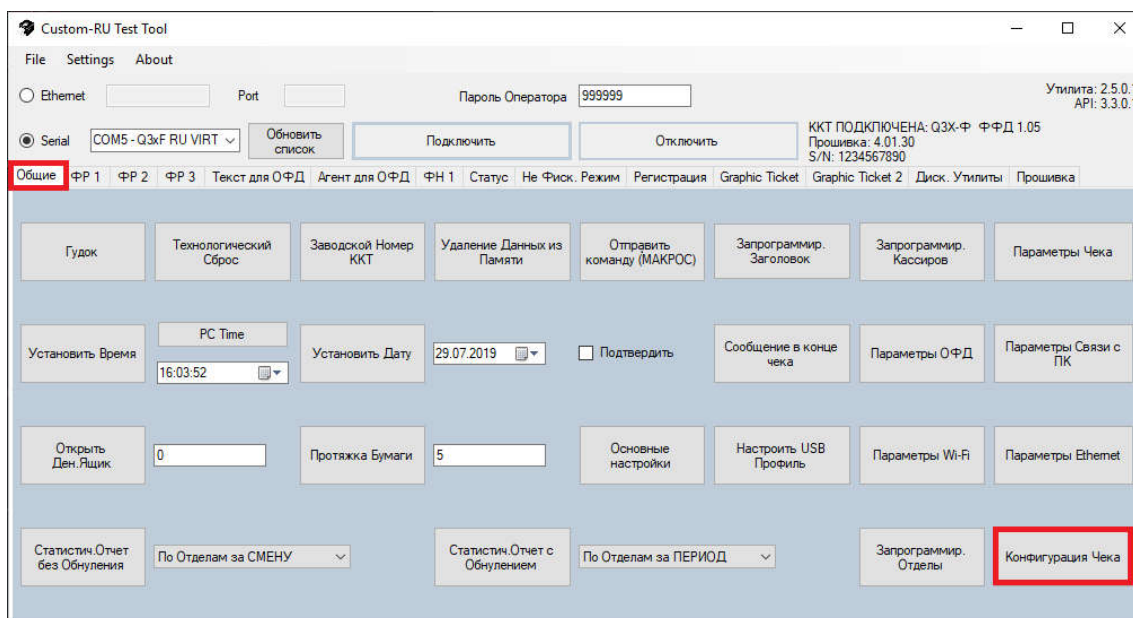


Рисунок 43. Выбор опции «Конфигурация Чека»

В появившемся окне необходимо поставить галочку напротив поля «Асинхронная Печать», нажать кнопку «Сохранить» для сохранения параметра в ККТ, затем нажать кнопку «Выход» для

выхода из вкладки «Конфигурация Чека», как показано на рисунке 44.

Конфигурация Чека

Загрузить из ККТ

Сохранить

Асинхронная Печать

Печатать Подытог

Заголовок Нефиск. Чека

Печатать Код Позиции

Печатать Отмененного Чека

Печатать Кол-во

Печатать только если не 0

Печатать Временные

Печатать Кассира

Кол-во 1, Печатать 1x

Копия Чека

Печатать Детальный НДС

Сохранить Чек в BMP

Выход

Рисунок 44. Выбор опции «Асинхронная Печать»

После этого необходимо совершить операцию Приход / Расход / Возврат Прихода / Возврат Расхода в соответствии с [пунктом 8.1](#).

При этом, любая позиция, попадающая в чек, может быть исключена из общей скидки на подытог. Для этого необходимо при печати очередной позиции в чек во вкладке «Фискальный Режим 1» поставить галочку напротив поля «Исключить из Скидки на Подытог», затем нажать кнопку «Печать позиции», как показано на Рисунке 45.

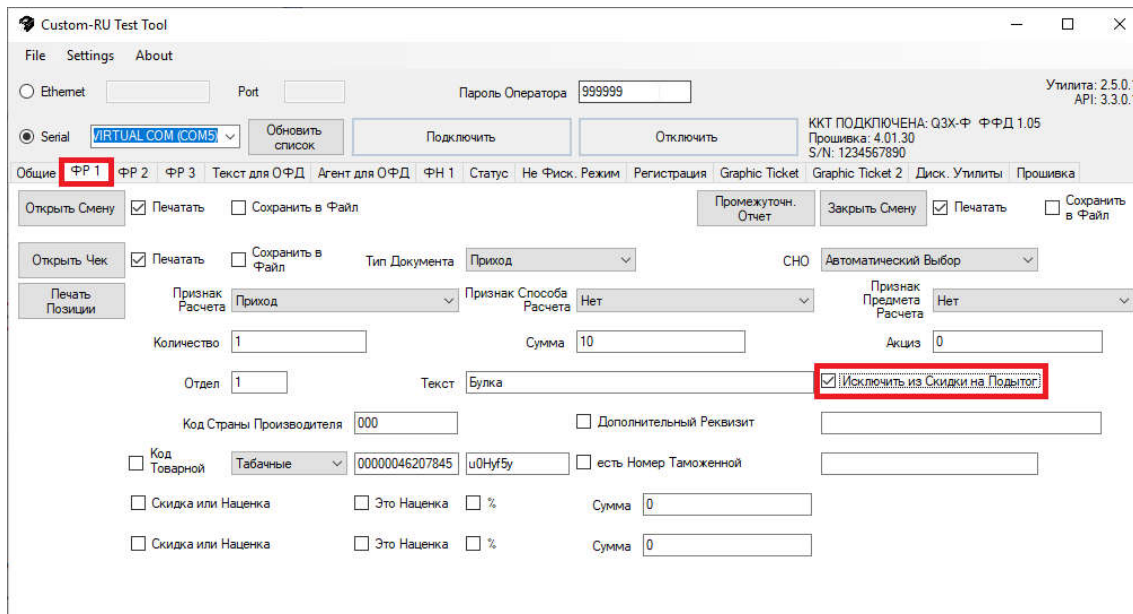


Рисунок 45. Исключение позиции из скидки на подытог.

После того, как все необходимые позиции внесены в чек, необходимо перейти во вкладку «Фискальный Режим 3» и напротив кнопки «Скидка на Подытог» заполнить необходимые поля, как показано на Рисунке 46.

Если необходимо провести наценку на подытог, то ставится галочка напротив поля «Это Наценка», если необходима скидка на подытог в процентах, то ставится галочка напротив поля «%», если необходимо печатать подытог, ставится галочка напротив поля «Печатать Подытог», в поле «Сумма» указывается сумма скидки, в поле «Текст» указывается текстовое описание скидки.

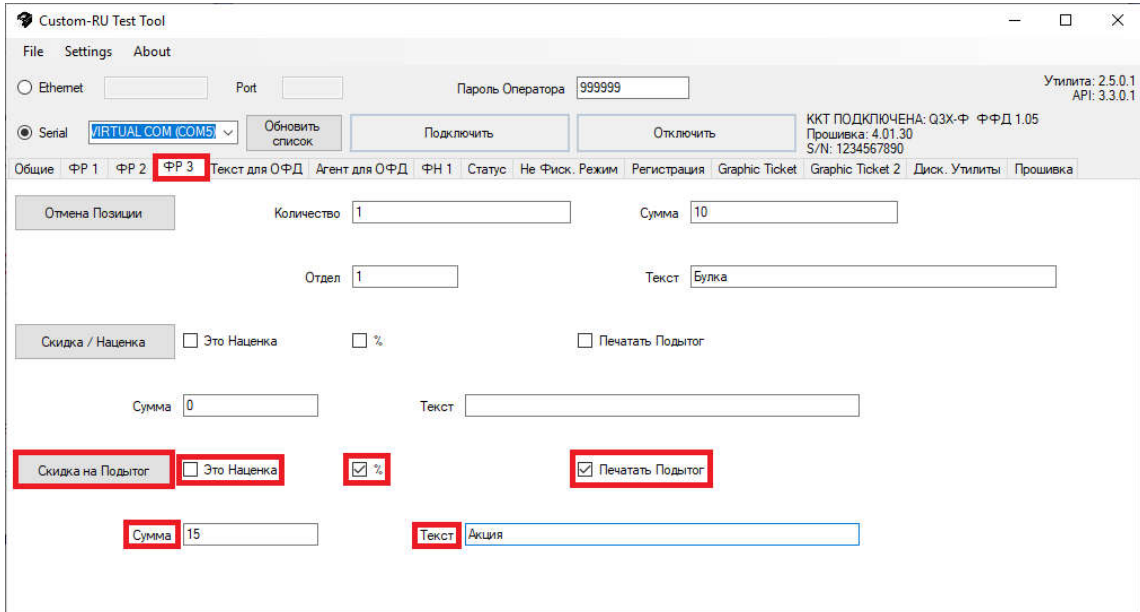


Рисунок 46. Скидка на подытог.

8.6 Закрытие смены.

При выборе меню «Custom-RU Тест» есть возможность совершения операции закрытия смены.

Для этого необходимо перейти во вкладку «Фискальный Режим 1» и нажать на кнопку «Закрыть смену», как показано на рисунке 47.

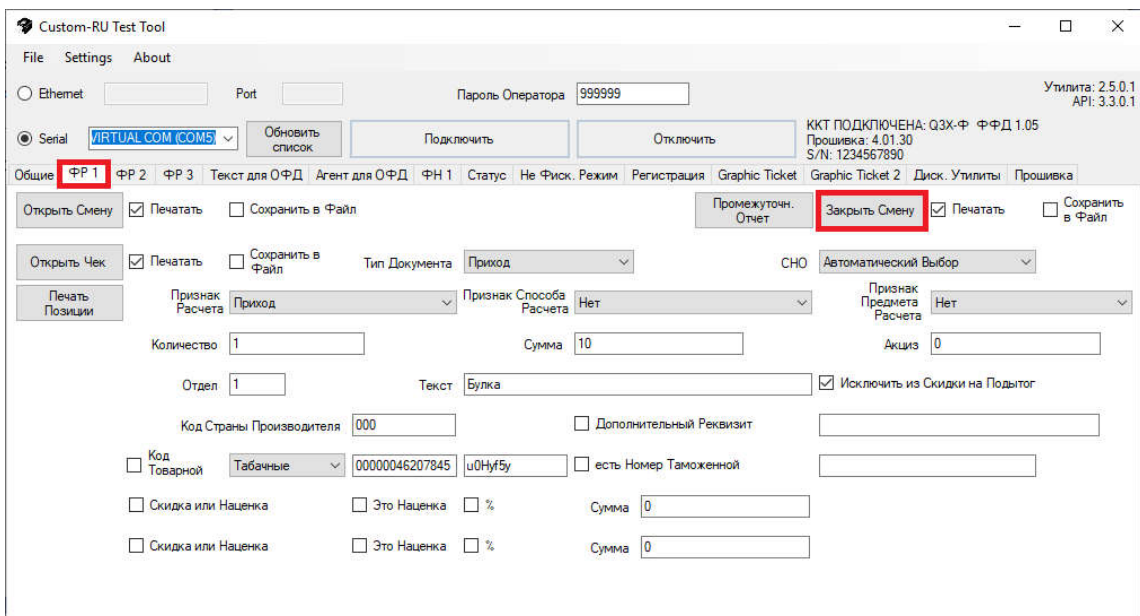


Рисунок 47. Закрытие смены

8.7 Признак предмета расчета в чеке (Тег 1212).

Признак предмета расчета для каждой позиции в чеке может принимать значения от «1» до «18», имеющими соответствующий формат в печатной форме согласно таблице 29 ФФД.

Выбрать признак предмета расчета можно во вкладке «Фискальный Режим 1» в выпадающем списке напротив поля «Признак Предмета Расчета», как показано на Рисунке 48.

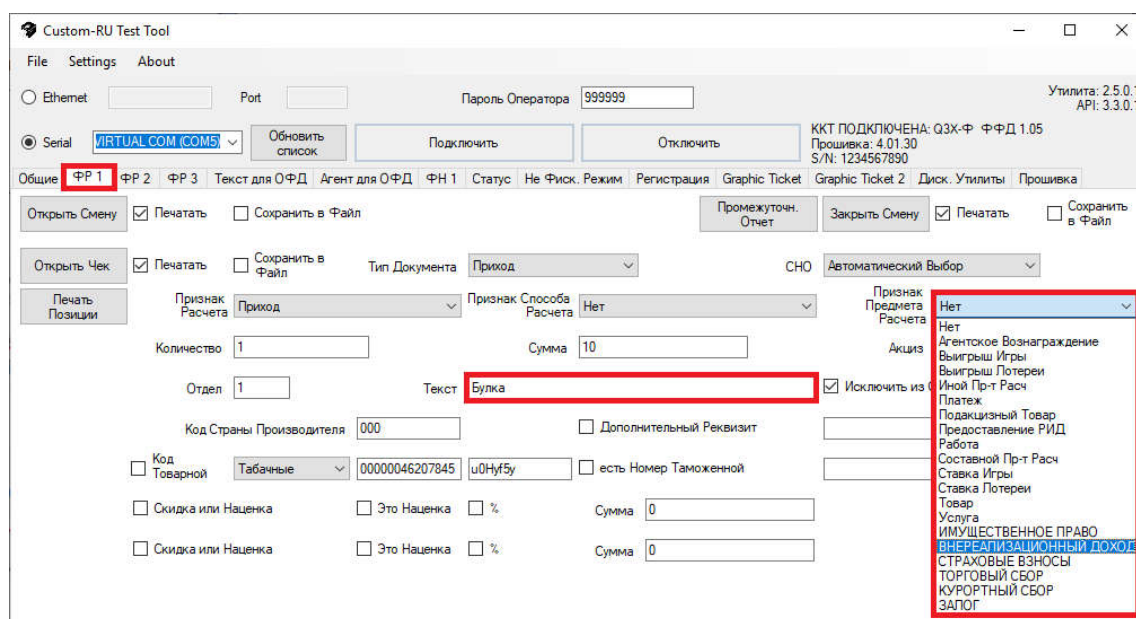


Рисунок 48. Признак предмета расчета.

В случае, если признак предмета расчета имеет значение «15» – «ВНЕРЕАЛИЗАЦИОННЫЙ ДОХОД», то такой кассовый чек (БСО) при передаче в ОФД в электронной форме в реквизите «наименование предмета расчета» (тег 1030) должен содержать одно из значений от «1» до «25». Значение тега 1030 задается в поле «Текст», как показано на рисунке 48 и отображается в чеке в соответствующей печатной форме, описанной в ФФД.

В случае, если признак предмета расчета имеет значение «16» – «СТРАХОВЫЕ ВЗНОСЫ», то такой кассовый чек (БСО) при передаче в ОФД в электронной форме в реквизите «наименование предмета расчета» (тег 1030) должен содержать одно из значений от «26» до «31». Значение тега 1030 задается в поле «Текст», как

показано на рисунке 45 и отображается в чеке в соответствующей печатной форме, описанной в ФФД.

Все остальные кнопки из меню «Custom-RU Тест» позволяют тестировать стандартные операции, проводимые кассиром, тестирование проводится по аналогии с операциями описанными выше в этом разделе.

Лист регистрации изменений

Изм.	Номера листов (страниц)				Всего листов (страниц) в докум.	№ докум.	Вход. № сопр. докум. и дата	Подп.	Дата
	измен.	замен.	новых	аннулир.					

История изменений и версии

Что добавлено	Версия (Актуальная)
Создание инструкции	1.00
Настройка ОФД: Описание таймеров и таймаутов. Настройка Serial2OFDService	1.01